

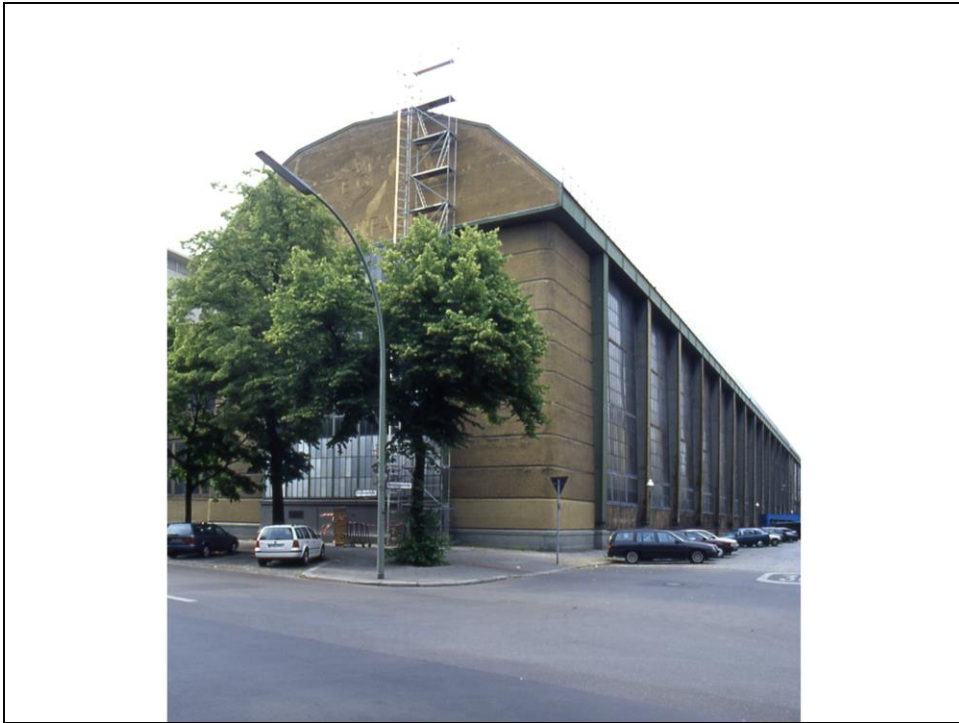
Manifesto pubblicitario AEG (primi del '900)



P. Behrens, Ventilatore da tavolo AEG (primi del '900)



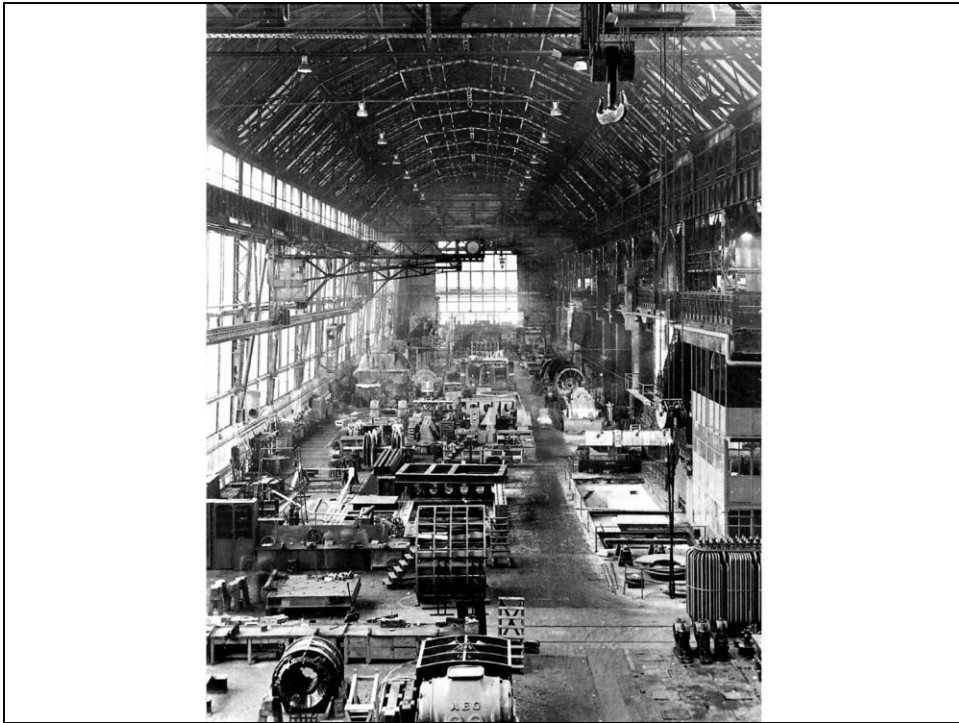
Silos a Buffalo (U.S.A.): fotografia di W. Gropius, 1928



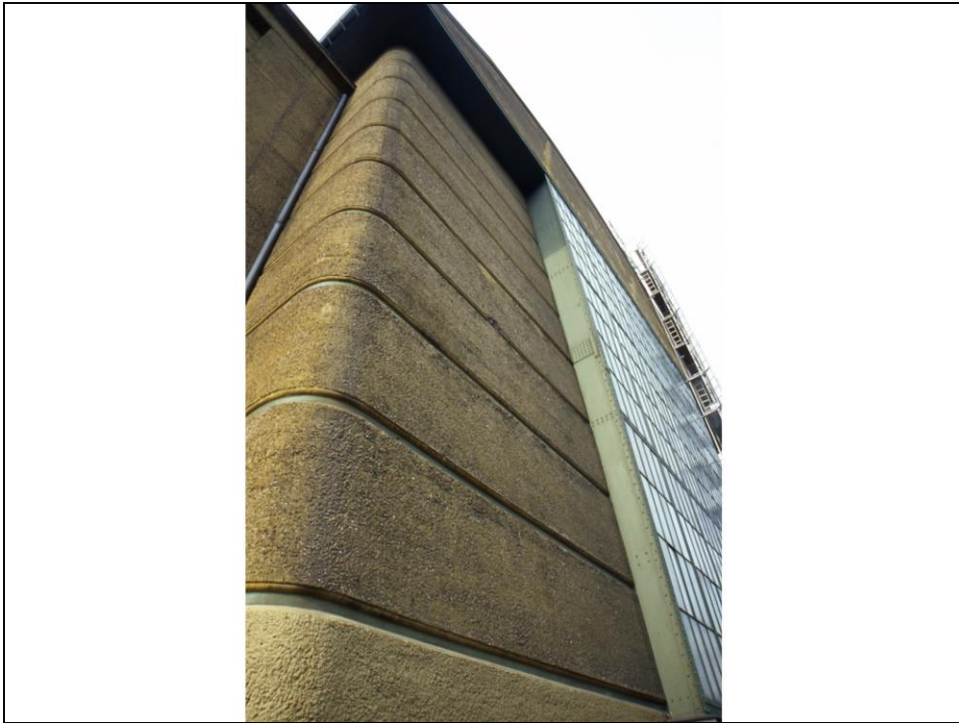
P. Behrens, Turbinenfabrik AEG, Berlino (1908-09)



P. Behrens, Turbinenfabrik AEG, Berlino (1908-09)



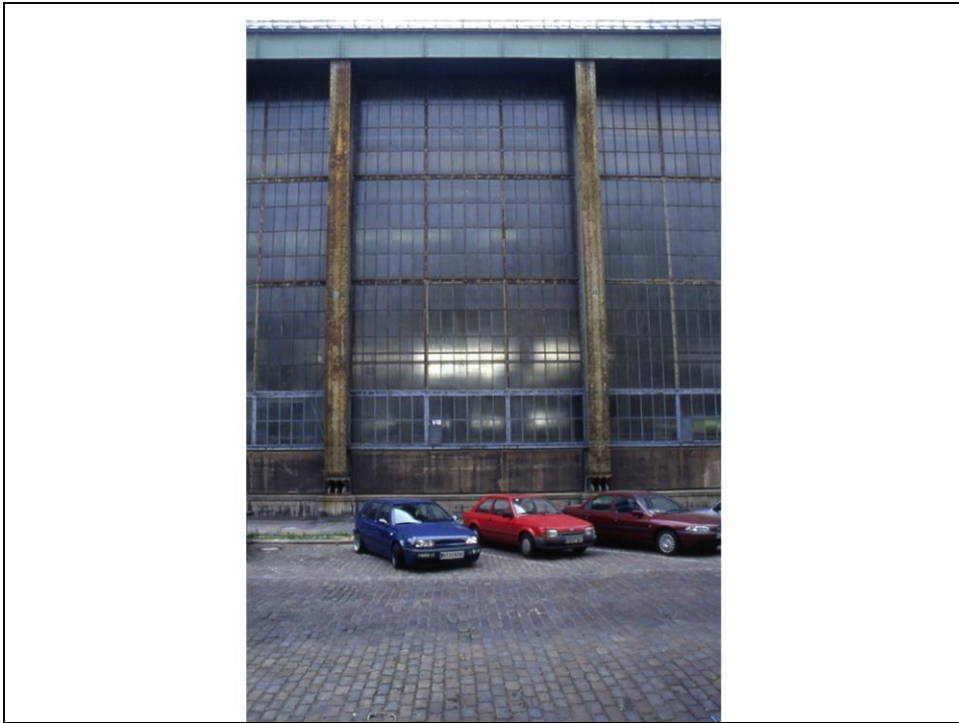
P. Behrens, Turbinenfabrik AEG, Berlino (1908-09)



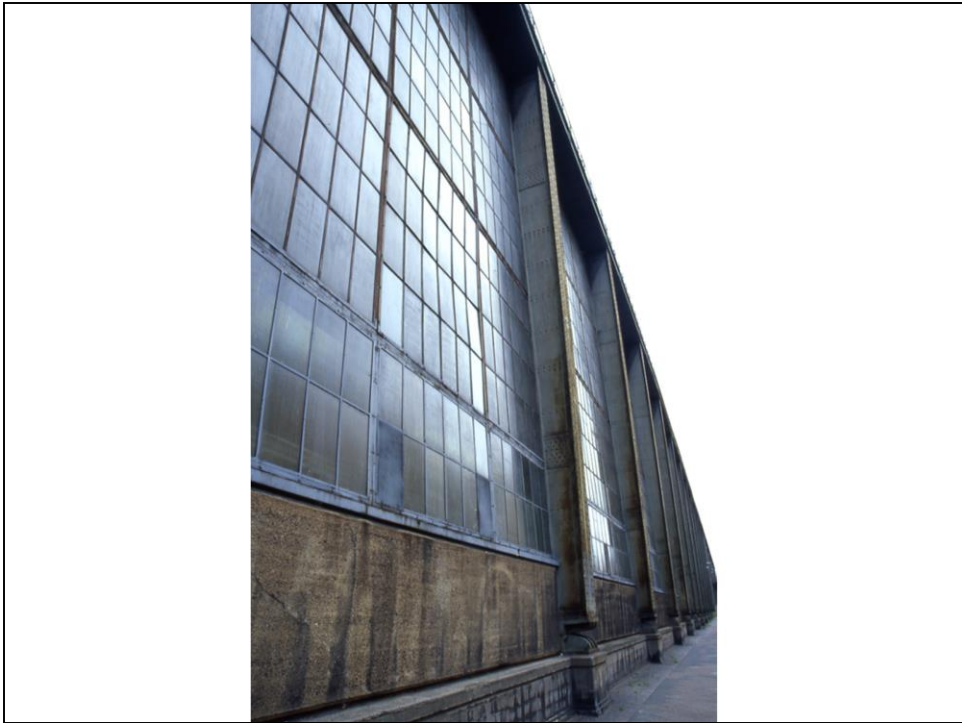
P. Behrens, Turbinenfabrik AEG, Berlino (1908-09)



P. Behrens, Turbinenfabrik AEG, Berlino (1908-09)



P. Behrens, Turbinenfabrik AEG, Berlino (1908-09)



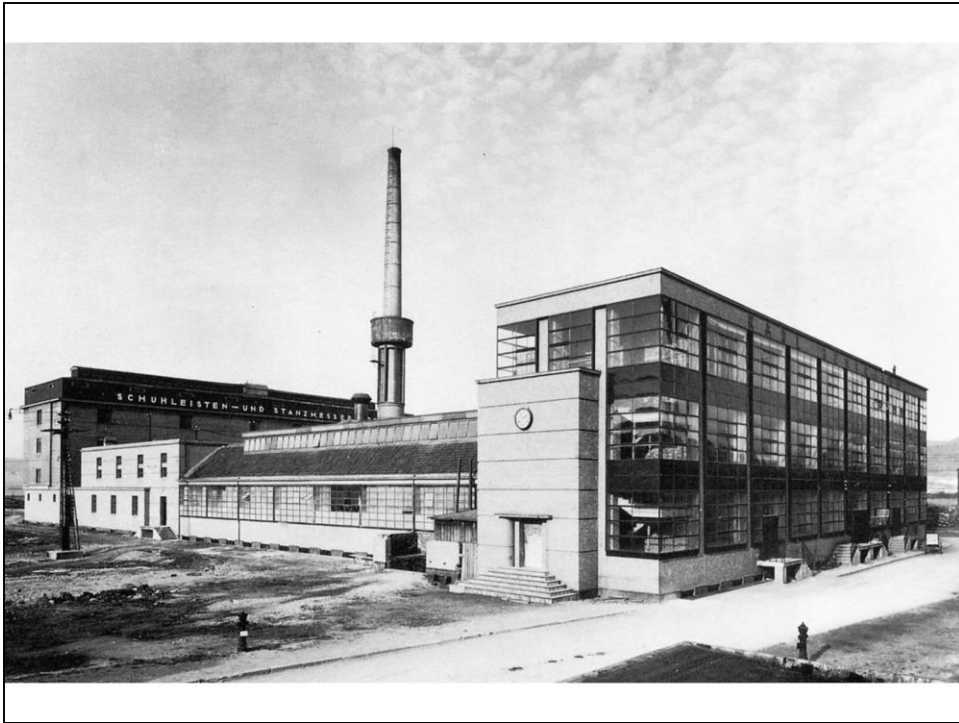
P. Behrens, Turbinenfabrik AEG, Berlino (1908-09)



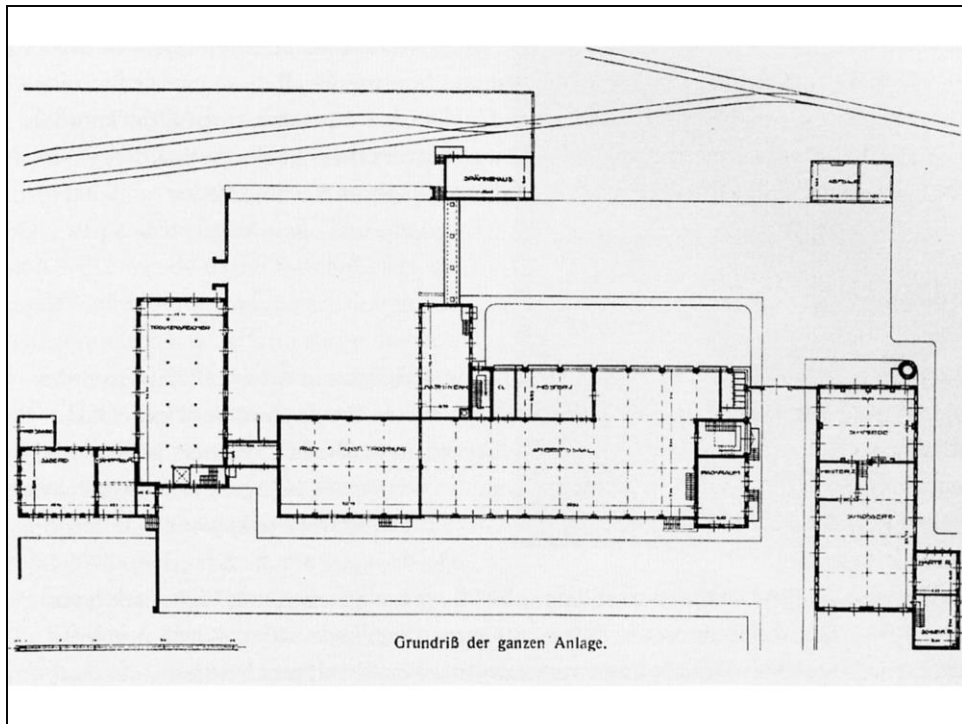
P. Behrens, Turbinenfabrik AEG, Berlino (1908-09): dettaglio di uno dei portali a tre cerniere



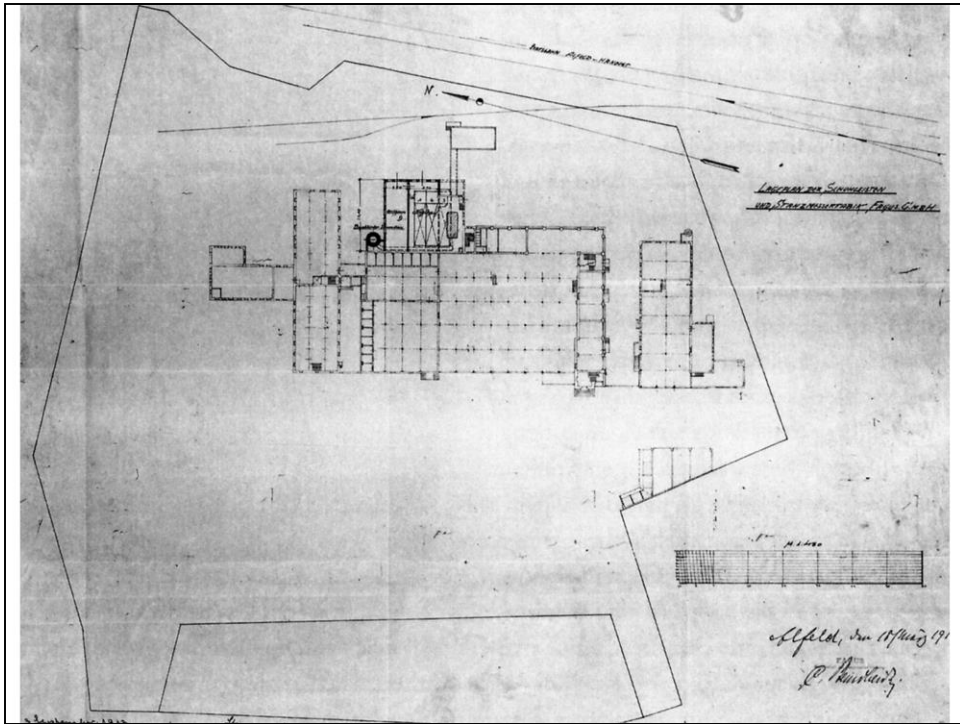
Walter Gropius, 1921 ca.



W. Gropius e A. Meyer, Fabbrica di forme per scarpe Fagus, Alfeld-an-der-Leine (1911-14)



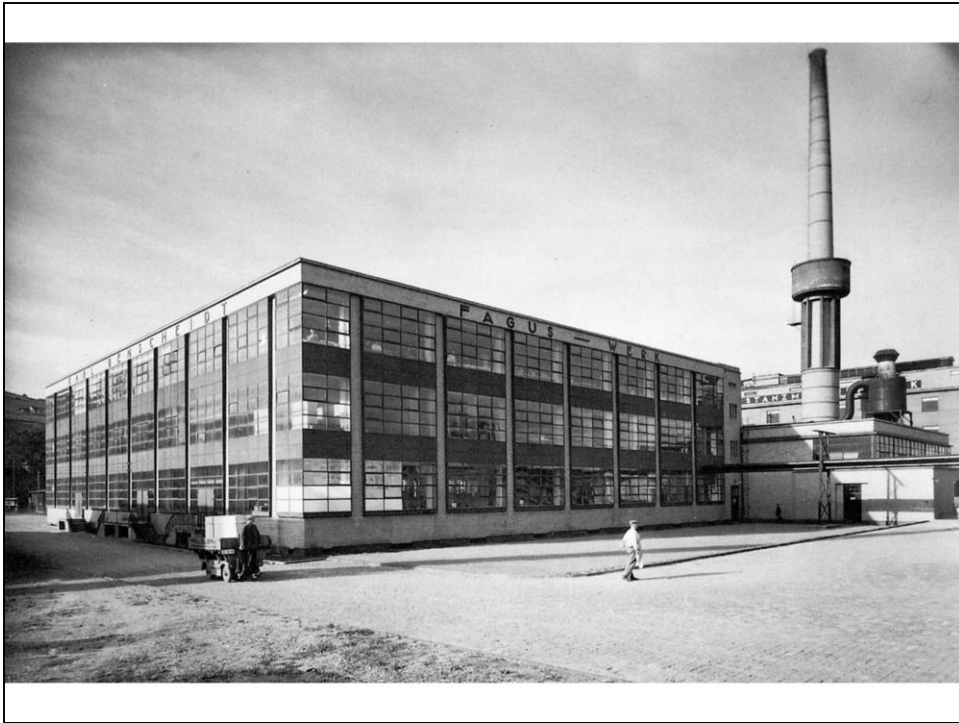
W. Gropius e A. Meyer, Fabbrica di forme per scarpe Fagus, Alfeld-an-der-Leine (1911-14): pianta



Eduard Werner, Fabbrica di forme per scarpe Fagus, Alfeld-an-der-Leine (1911-14): pianta del progetto originario



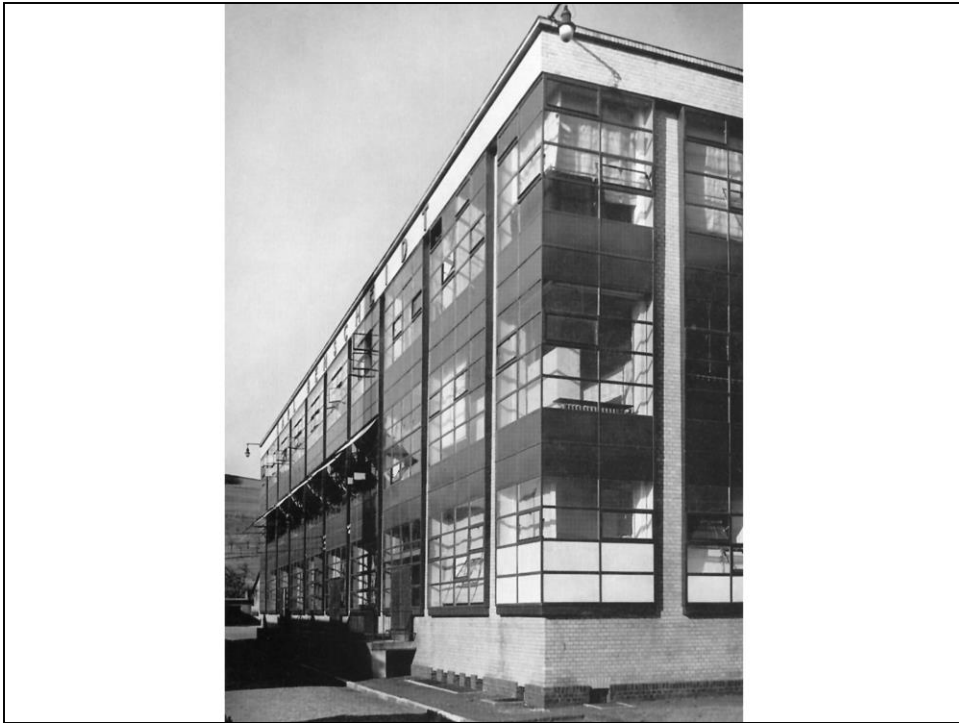
W. Gropius e A. Meyer, Fabbrica di forme per scarpe Fagus, Alfeld-an-der-Leine (1911-14): l'ingresso agli uffici



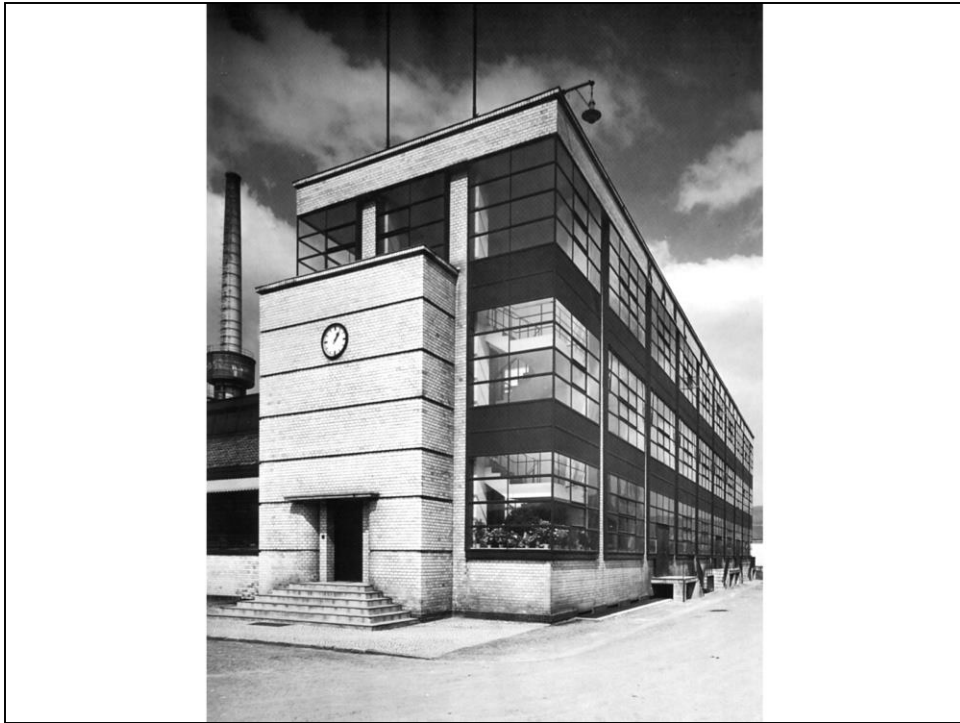
W. Gropius e A. Meyer, Fabbrica di forme per scarpe Fagus, Alfeld-an-der-Leine (1911-14)



W. Gropius e A. Meyer, Fabbrica di forme per scarpe Fagus, Alfeld-an-der-Leine (1911-14): l'interno degli uffici



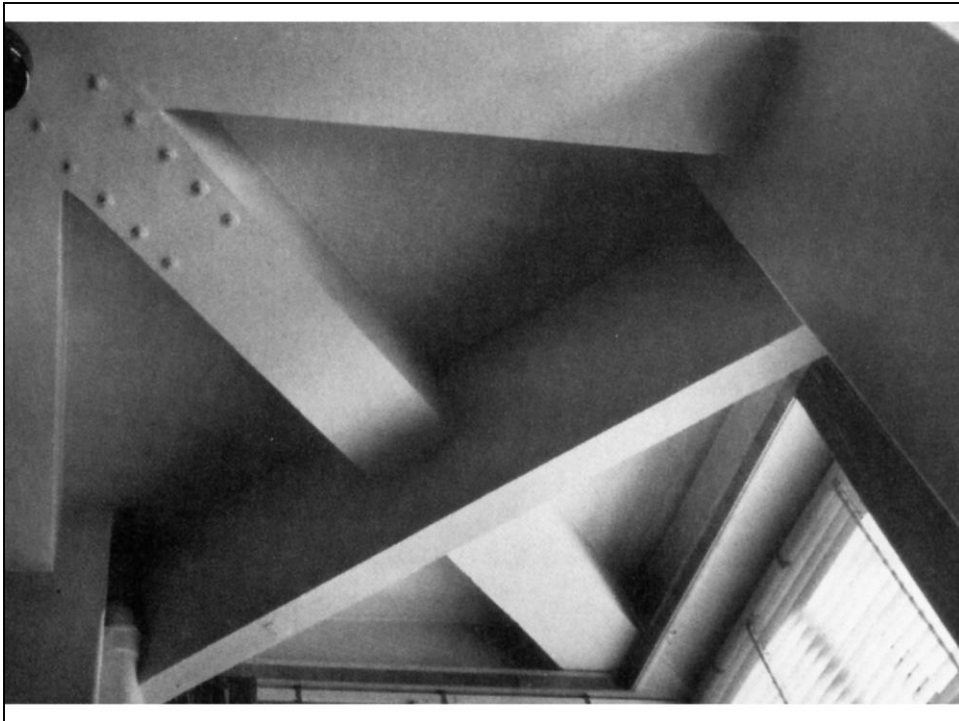
W. Gropius e A. Meyer, Fabbrica di forme per scarpe Fagus, Alfeld-an-der-Leine (1911-14)



W. Gropius e A. Meyer, Fabbrica di forme per scarpe Fagus, Alfeld-an-der-Leine (1911-14)



W. Gropius e A. Meyer, Fabbrica di forme per scarpe Fagus, Alfeld-an-der-Leine (1911-14)



W. Gropius e A. Meyer, Fabbrica di forme per scarpe Fagus, Alfeld-an-der-Leine (1911-14): la soluzione strutturale all'angolo del blocco degli uffici



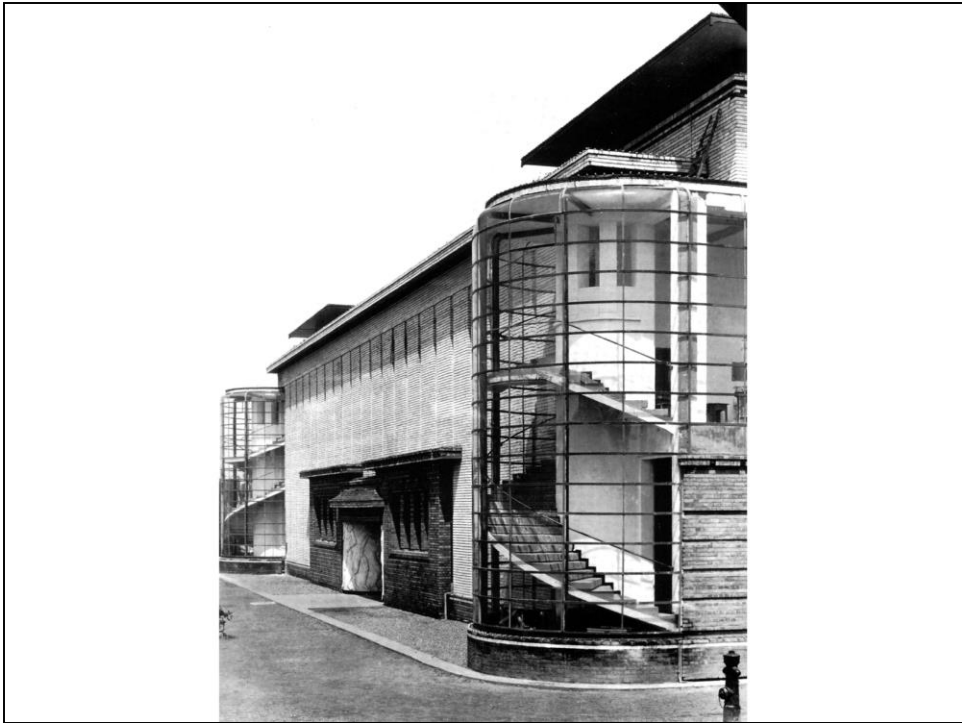
W. Gropius e A. Meyer, Fabbrica di forme per scarpe Fagus, Alfeld-an-der-Leine (1911-14): le scale di accesso agli uffici



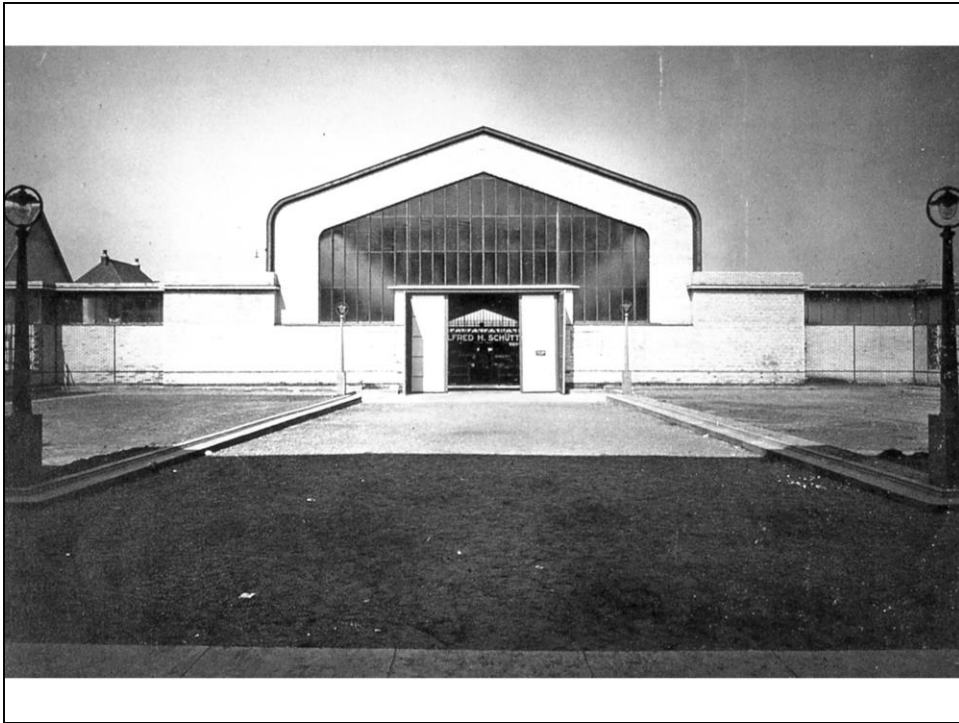
W. Gropius e A. Meyer, Fabbrica di forme per scarpe Fagus, Alfeld-an-der-Leine (1911-14): la centrale termica



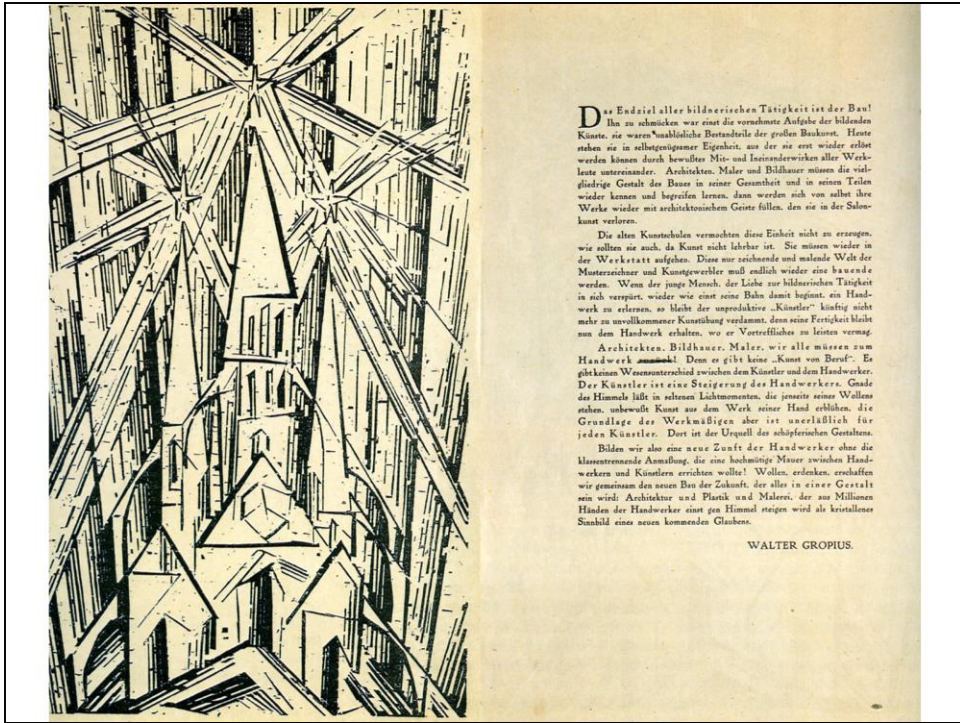
W. Gropius e A. Meyer, Padiglione del Werkbund, Colonia (1914)



W. Gropius e A. Meyer, Padiglione del Werkbund, Colonia (1914)



W. Gropius e A. Meyer, Padiglione del Werkbund, Colonia, sala delle macchine (1914)



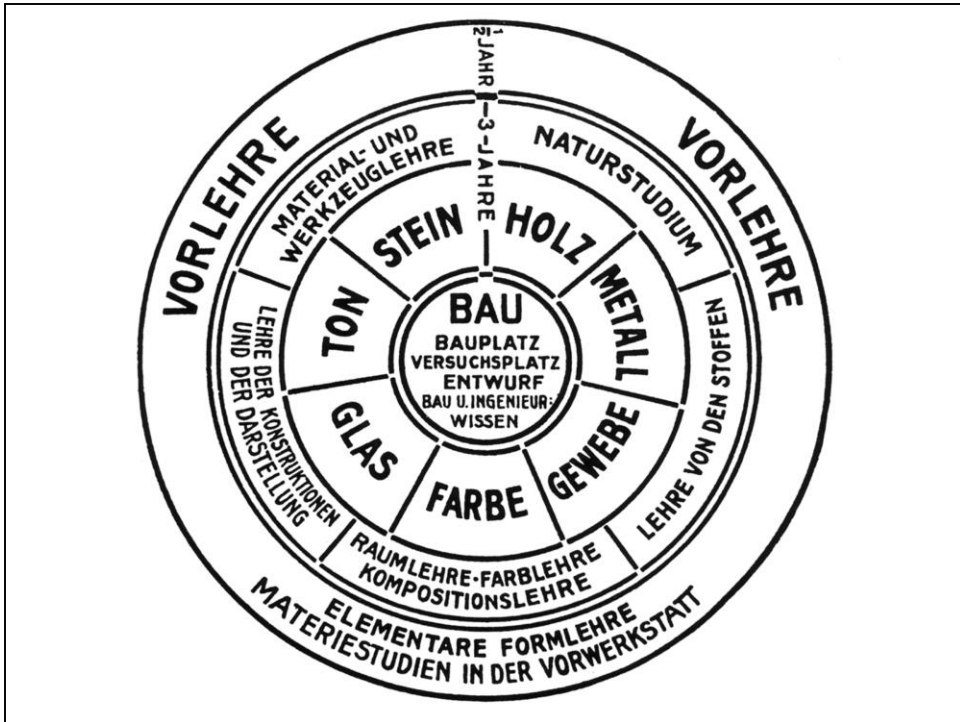
Das Endziel aller bildnerischen Tätigkeit ist der Bau!
 Ihn zu schmücken war einst die vornehmste Aufgabe der bildenden Künste, sie waren wesentliche Bestandteile der großen Baukunst. Heute haben sie in selbstgenügsamer Eigenheit, aus der sie erst wieder erlöst werden können durch bewußtes Mit- und Ineinanderwirken aller Werkleute untereinander. Architekten, Maler und Bildhauer müssen die vielsichtige Gestalt des Baus in seiner Gesamtheit und in seinen Teilen wieder kennen und begreifen lernen, dann werden sich von selbst ihre Werke wieder mit unerkennbarem Geiste füllen, den sie in der Salonkunst verloren.

Die alten Kunstschulen vermochten diese Einheit nicht zu erzeugen, wie sollten sie auch, da Kunst nicht lehrbar ist. Sie müssen wieder in der Werkstatt nachgehen. Diese nur reichende und unendliche Welt der Musterlehre und Kunstgewerbetriebe muß endlich wieder eine bauende werden. Wenn der junge Mensch, der Liebe zur bildnerischen Tätigkeit in sich verspürt, wieder wie einst seine Bahn damit beginnt, ein Handwerk zu erlernen, so bleibe der unpolitische „Künstler“ künftig nicht mehr an unvollkommener Kunstübung verdammt, denn seine Fertigkeit bleibt nun dem Handwerk erhalten, wo er Vortreffliches zu leisten vermag.

Architekten, Bildhauer, Maler, wir alle müssen zum Handwerk zurück! Denn es gibt keine „Kunst von Beruf“. Es gibt keinen Wesensunterschied zwischen dem Künstler und dem Handwerker. Der Künstler ist eine Steigerung des Handwerkers. Gerade der Himmel läßt in seltenen Lichtmomenten, die jenseits seines Willens stehen, unbewußt Kunst aus dem Werk seiner Hand erblicken, die Grundlage des Werkmäßigen aber ist unerlässlich für jeden Künstler. Darin ist die Urquell des schöpferischen Geistes. Bilden wir also eine neue Zunft der Handwerker ohne die klassentrennende Annäherung, die eine hochmütige Mauer zwischen Handwerker und Künstlern errichten wollte! Wollen, erdenken, erschaffen wir gemeinsam den neuen Bau der Zukunft, der alles in einer Gestalt sein wird: Architektur und Plastik und Malerei, der aus Willkürlichen Händen der Handwerker einst gen Himmel steigen wird als kristallines Sinnbild eines neuen kommenden Glaubens.

WALTER GROPIUS.

L. Feininger, La cattedrale: xilografia unita al programma di fondazione del Bauhaus (1919)



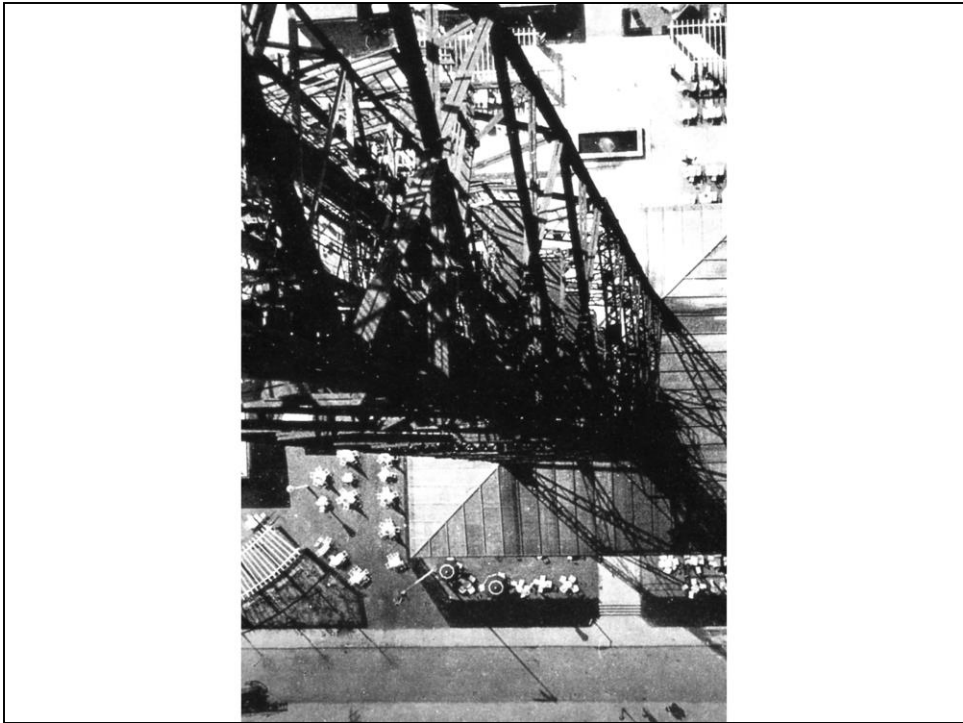
Schema dell'impianto didattico del Bauhaus



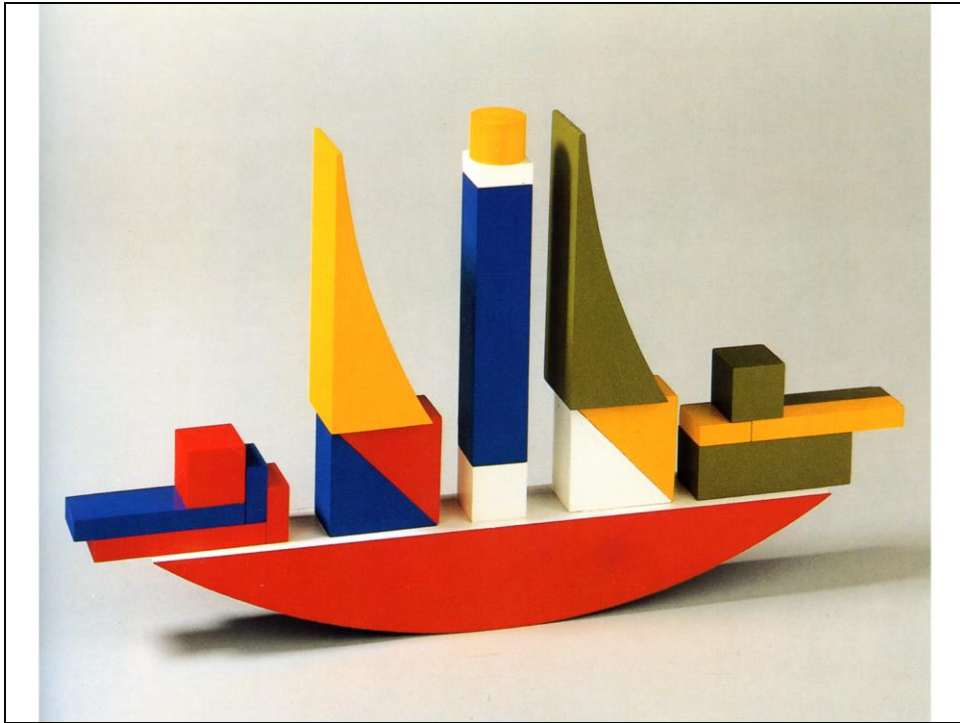
Lore Leudesdorff, Piccolo gobelin a fessure (1923)



Oskar Schlemmer, Triadic Ballet, laboratorio teatrale del Bauhaus (1926-27)



L. Moholy-Nagy, La Funkturm di Berlino, fotografia (1925)



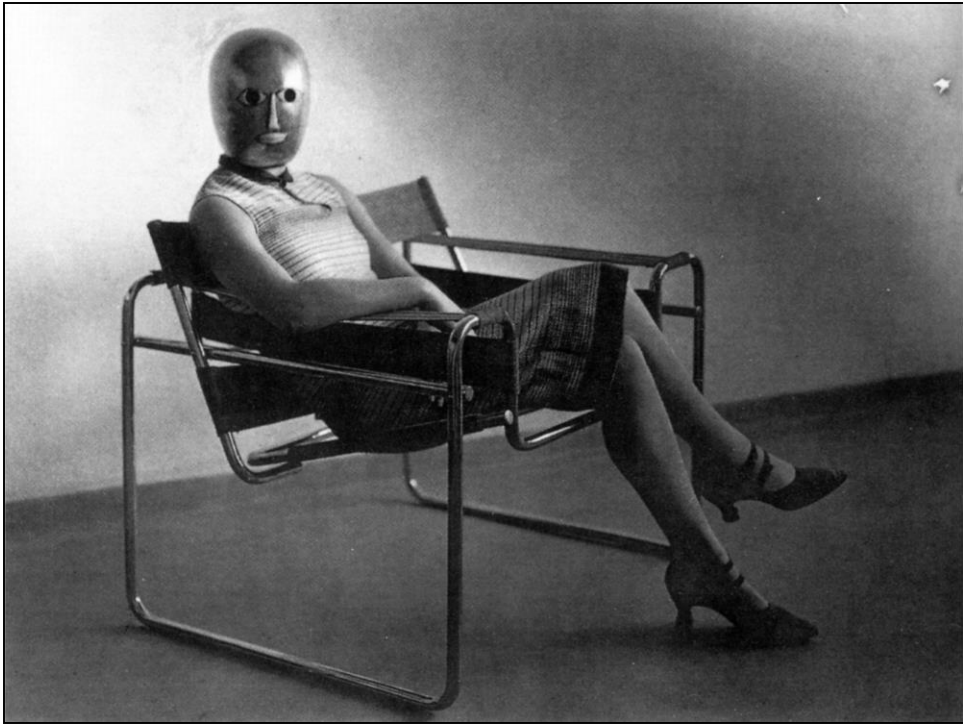
Alma Buscher, Gioco di costruzioni in legno (1924)



Otto Rittweger e Wolfgang Tümpel, Portafiltri per tè (1924)



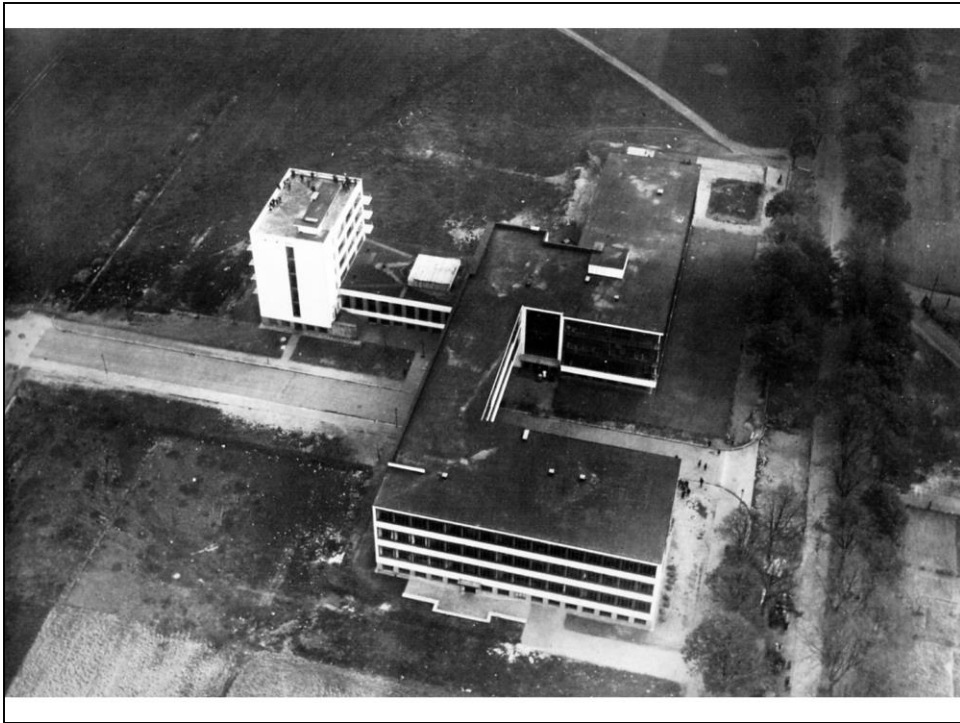
Karl J. Jucker e Wilhelm Wagenfeld, Lampada da tavolo (1923-24)



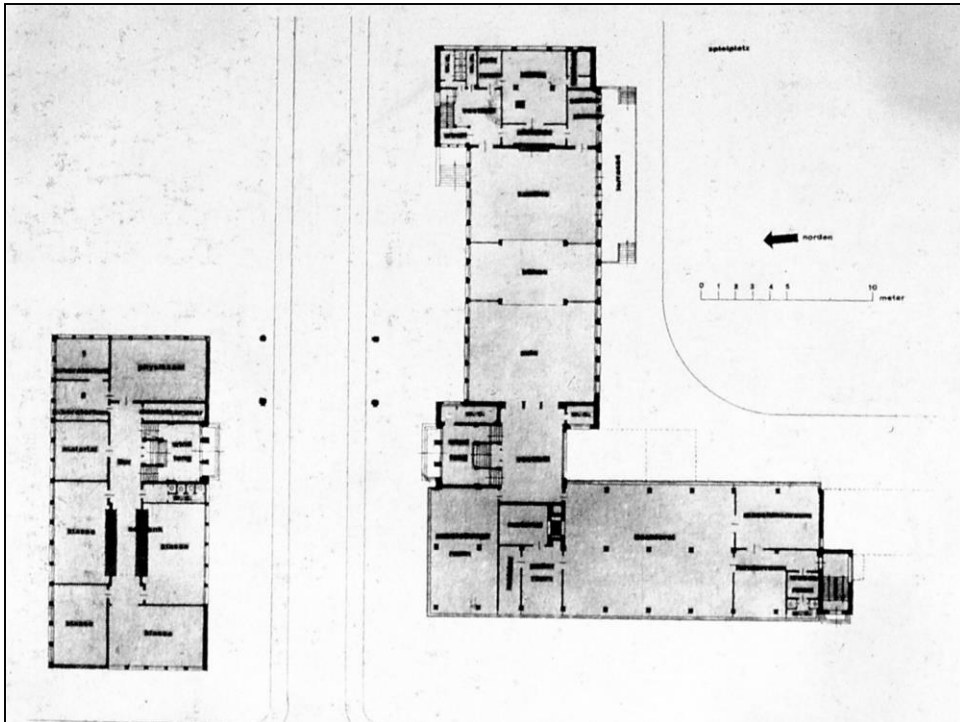
Marcel Breuer, Poltrona in tubi di acciaio



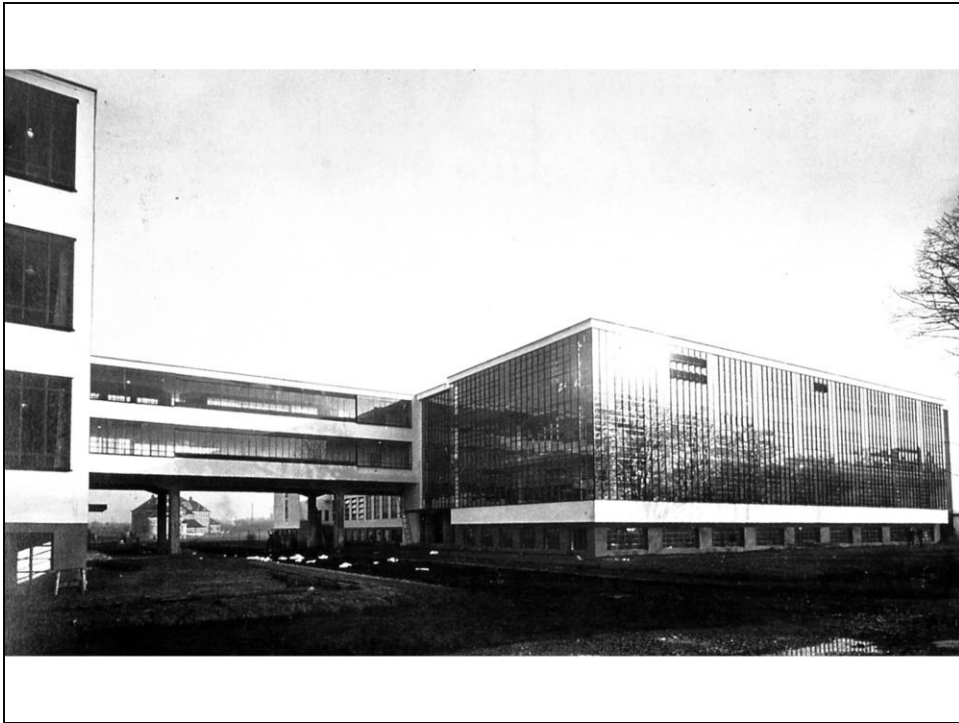
W. Gropius, Sede del Bauhaus, Dessau (1925-26): il blocco dei laboratori



W. Gropius, Sede del Bauhaus, Dessau (1925-26)



W. Gropius, Sede del Bauhaus, Dessau (1925-26): pianta del piano terreno



W. Gropius, Sede del Bauhaus, Dessau (1925-26): il blocco dei laboratori e il cavalcavia



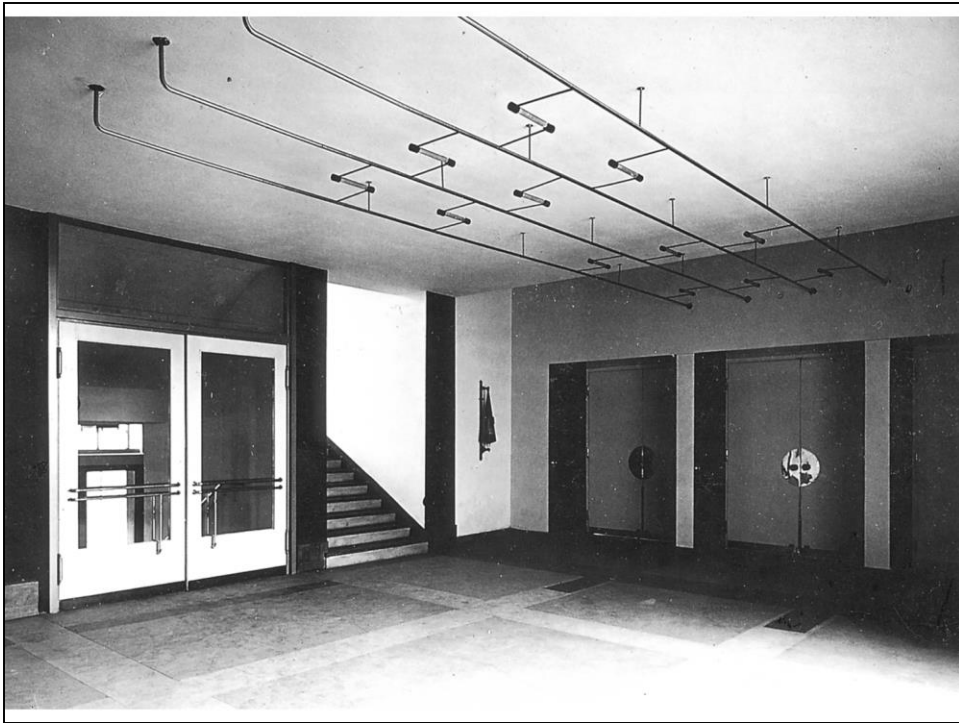
W. Gropius, Sede del Bauhaus, Dessau (1925-26): il blocco dei laboratori con il vano scale



W. Gropius, Sede del Bauhaus, Dessau (1925-26): il blocco dei laboratori e quello delle aule



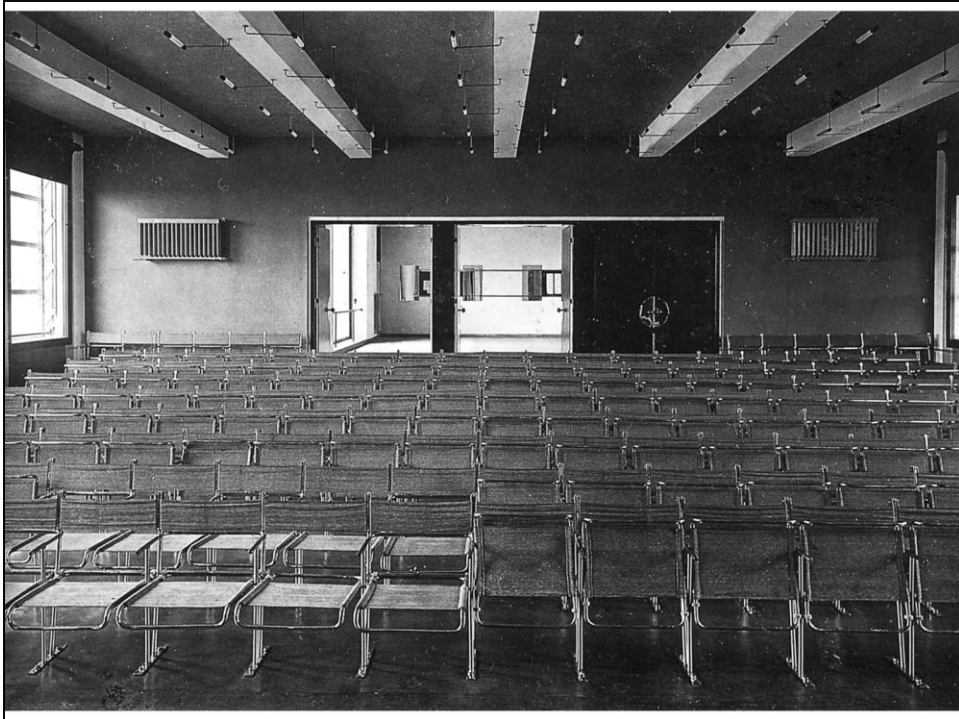
W. Gropius, Sede del Bauhaus, Dessau (1925-26): la piastra dei servizi comuni e la torre degli alloggi



W. Gropius, Sede del Bauhaus, Dessau (1925-26): interno



W. Gropius, Sede del Bauhaus, Dessau (1925-26): una delle scale



W. Gropius, Sede del Bauhaus, Dessau (1925-26): l'aula magna-teatro



W. Gropius, Sede del Bauhaus, Dessau (1925-26): la mensa



W. Gropius, il quartiere Toerten a Dessau