

Università di Firenze - Dipartimento di Architettura
Corso di laurea magistrale in Architettura – curriculum Architectural Design
iCad - International Curriculum on Architectural Design - Master Program
Architecture and Town Lab
Module Urban Landscape Design

Urban Landscape Design

methodology

Antonella Valentini

antonella.valentini@unifi.it



Open space system

Landscape is formed by the **system of built spaces** and the **system of open spaces**.

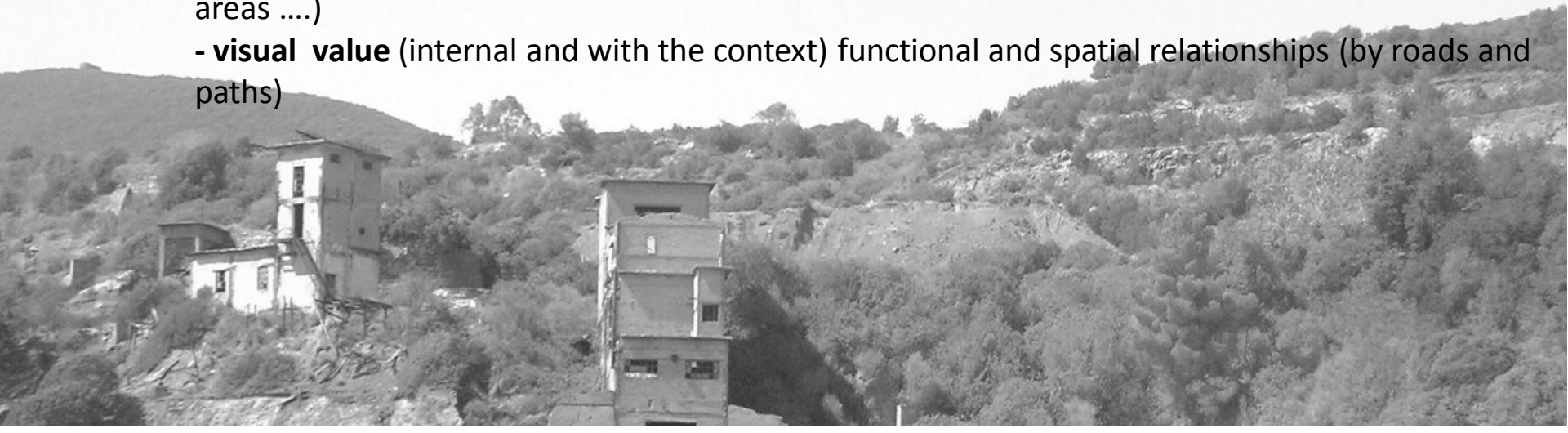
the set of unbuilt areas, open spaces and landscape are the system in which the built part of the city is inside.

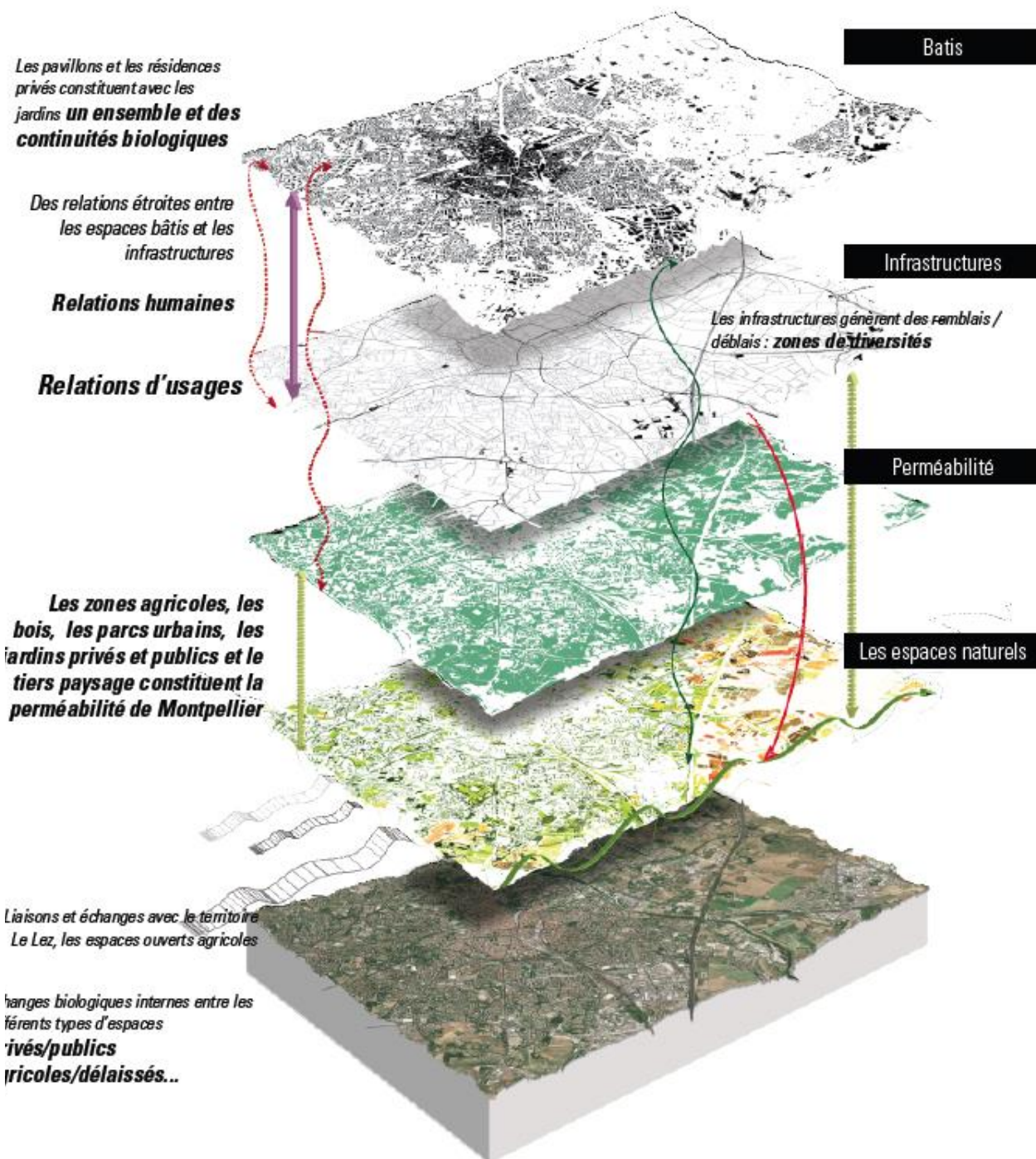
Therefore, **the "empty"** is the main coordinator of the landscape as a value and container resources: it takes on a **strategic role in the process of redevelopment**.

In an open space **it should be recognized the diversities: environmental, historical, cultural, ecological and natural that characterize it.**

Reading the signs:

- **anthropic signs** (design of the historic, modern and contemporary city, the fabric of open spaces and its equipment, ...),
- **ecological environment relationships** (water, vegetation, continuity and permeability of the urban fabric, the areas of relevance as gardens, the countryside and the forest, the residual areas)
- **visual value** (internal and with the context) functional and spatial relationships (by roads and paths)

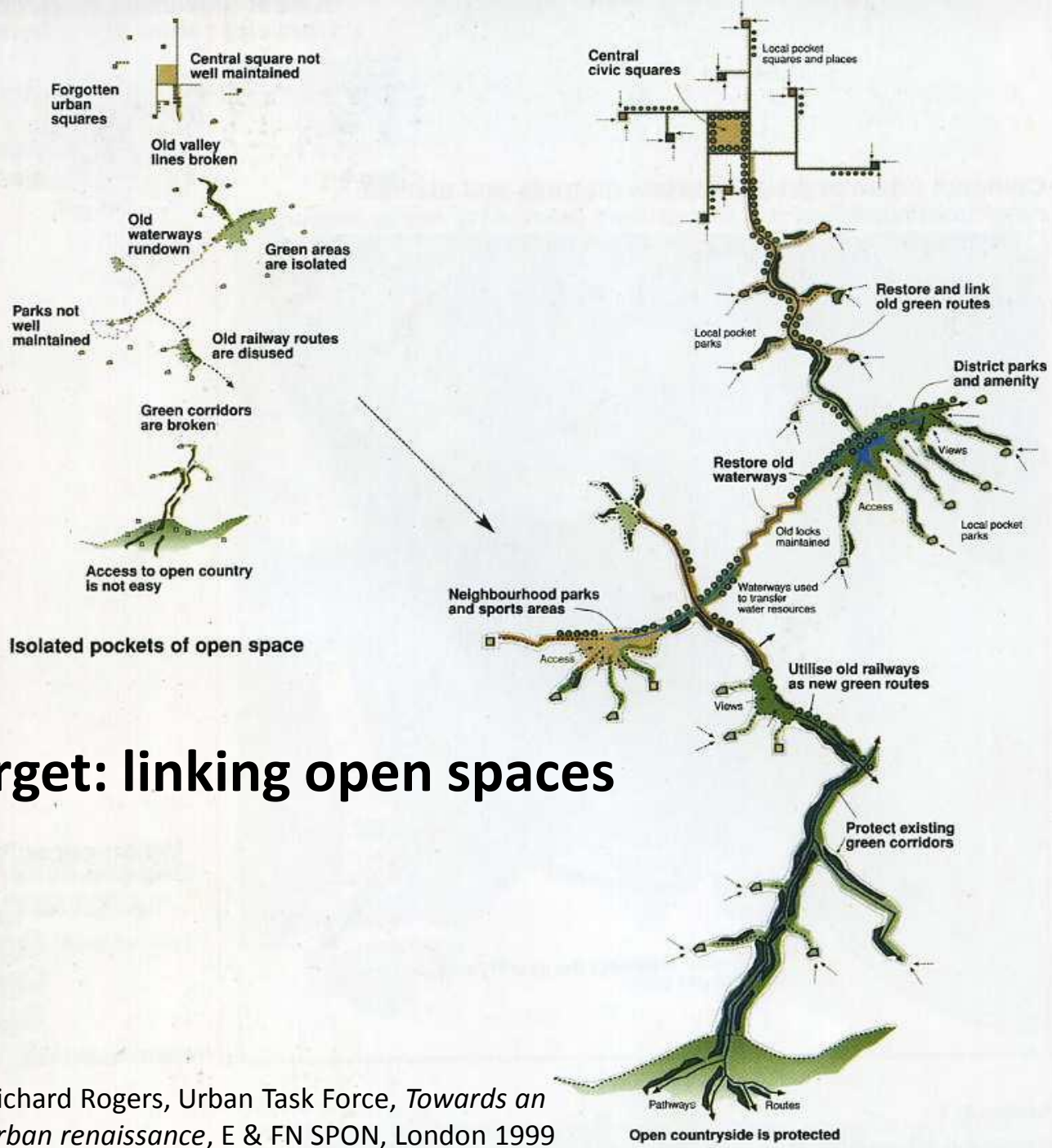




The open space is the inverted image of the city

if properly designed, developed as system and hierarchical organized, it forms the **connective tissue** within the city lives:

in this approach the "green" is no longer a flat colored surface but it acquires a **fundamental strategic role**, it becomes the engine of redevelopment processes of the anthropic and urbanized environments, bearer of "nature" and of social and collective life.



The target: linking open spaces

Richard Rogers, Urban Task Force, *Towards an urban renaissance*, E & FN SPON, London 1999

Project of open space system

The project is always, by definition, a conceptual act.

Every conceptual act, is a concept that is created and shaped by an idea.

Each design conception has one or more contexts of reference.

They can be considered in an explicit or implicit way, conscious or unconscious, voluntary or involuntary.

In the landscaping project, the landscape itself is the only context which is not avoidable, as the subject recipient of the creative impulse.

The **project**, today, **should not only play a technical role**, in response to specific functional requirements, but also **a cultural role**, making an important contribution in increasing awareness of society towards contemporary issues.

The **whole community has an active fundamental role: landscape as a place of life of the people** (European Convention)

It is even the daily space, the suburbs and the Old Town – **it is a responsibility of all, to all.**

Perceive the landscape, even the degraded and compromise, **as heritage, allows communities to ensure its preservation and redevelopment**, as of developing a sense of deep foundation of innovation.

Each person works and expresses his mark, **as a gardener of a planetary garden**, striking image suggested by **Gilles Clément**, who writes: *"Earth taken as territory reserved to life is an enclosed space, limited by the boundaries of the systems of life (the biosphere). In short, a garden. Just enunciated, this statement nails every human being, as a passenger on Earth, its responsibility as guardian of the living world that has received in management. And there it becomes a gardener."*

The project becomes the tool to **convey the qualities expressed or requests** by the experts and by the population in the city transformation for the purpose of **creating new landscapes**.

"When I'm called to design a site I don't look it as a blank slate on which to play something, where to draw a pleasant subject or impose by force a sign.(...)

I walk the place trying to unravel the secrets (...) Not all of these considerations will flow into the project (...)

In this way ideas born: as intimate interpretations of emotions, born from a careful look, but also a playful look. (...) A space can never be separated from all that surrounds it, (...) nor it can rise to a closed and self-referential design gesture.

Each project should start with questioning the apparent legitimacy of the agreed limits for operation, with the refusal to let the landscape fragments in many soils blind action with respect to each other. (...)

You have to avoid being under the influence of an exclusive area. You must flee from, to distance, reach the limits in order to discover the different possible ways in which to escape. (...)

In the landscape there is no limit so hard, so close that you can't open to spaces of intermediate (...). To explore the horizons of a landscape, you must engage in a double movement: one that takes us away from the place and considered us free from its influence and vice versa what makes us retrace our steps and enter into his intimacy through a meticulous and progressive exfoliation of its different states limit ".

Michel Corajoud (Franco Zagari, "Questo è paesaggio", Roma 2006).



The **redevelopment of the city** requires the **identification of a strategy on the urban scale**, which allows to **enhance existing resources** in terms of the logic of **the system** and which can then be articulated in **structure** of individual spaces that the city offers.

A ***“landscape approach”*** tends to favor **relations in the city and in the countryside**, according to the principle that ***whole is more than the sum of the parts***, involving the whole historic and contemporary urban body.



Giving a ***“landscape meaning”*** to a project requires an **ethical conception** on which to base the **capital resources**. The approval of these resources, within the fabric of the city, allows the creation of an extensive network based on the **attribution of value to every open spaces available**, the **institutionally identified and the everyday use ones**.

In the cities there are a series of **problems** related to different scales of the urban landscape: from the shortcomings of compositional language to the lack of functional role of the spaces, or the randomness of the multiple devices for street furniture.

We can recognize **some critical points** recurring:

What is missing?

balance of scale – lack of balance of scale that covers both the relationship between objects and spaces that contain them, and the relationships between the spaces and the system as a whole

lack of relations - lack of system open spaces relations, in terms of perception of the closeness between the spaces and the continuity of the system

balance of semiotic - sobriety and extent of the signs. Widespread lack of characterizing signs, contrasts in certain cases for an excess of signs which makes difficult the reading and understanding spaces

confused image - undifferentiated and inconsistency with the environment, with the use of languages strongly inhomogeneous, in architecture, accommodation, furnishings.



How regenerate the city: with a contemporary language

Main targets:

- The **functional hierarchy** and the **morphological consistency** with the scale of the public space;
- The **morphological composition of open public spaces** to form sub-unit complex;
- The **contemporaneity of the design language** for the preservation and development of the historical memories of the city;
- The **structural and functional integration of the vegetation** (trees and shrubs) to improve the quality of the urban habitat;
- the **measured and integrated use** of lighting systems, signaling and furnishing of public spaces.



methodology

1

Analysis

To identify the **key characteristics** of the landscape
All the open spaces (= **empty areas**) are represented

open space survey:

1 structure of the existing greenery

graphical representation of the existing vegetation, essential basis on which the project is founded (represent: trees, lawns, hedges and shrubs only if they are very extended)

2 functions and roles of existing open spaces

use of open spaces

-**3 values**

-**historic architectural values** (monumental buildings...)

- **natural values** (natural areas, parks...)

4 **visibility and perception** (footpaths, trails, points of aggregation, rows of trees, visual lines, emerging elements, detractors ...)

2

Diagnosis

critical issues and potentialities (barrier, use interrupted, marginal places or without character, items to enhance and strengthen ...)

3

Project (master plan)

Vision of new structure and organization of open spaces that combine existing open spaces with projected ones

1

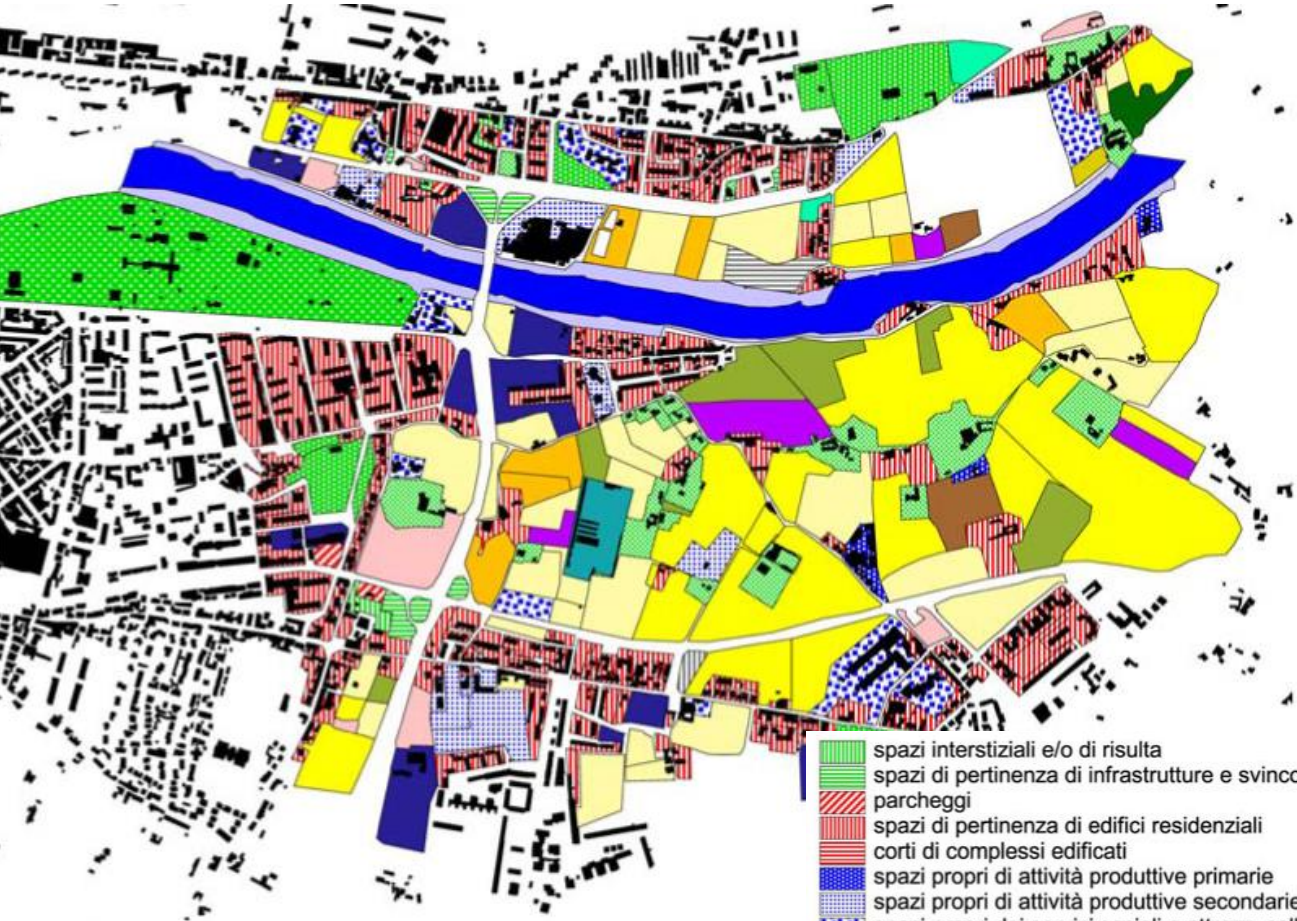
Open space survey

Structure of existing greenery



Open space survey

Functions and roles of the existing open spaces



Open space types:
Must be observed every
unbuilt areas, open spaces
and landscape

- spazi interstiziali e/o di risulta
- spazi di pertinenza di infrastrutture e svincoli
- parcheggi
- spazi di pertinenza di edifici residenziali
- corti di complessi edificati
- spazi propri di attività produttive primarie
- spazi propri di attività produttive secondarie/terziarie
- spazi propri dei servizi sociali e attrezz. collettive
- cantieri attivi
- siti estrattivi/cantieri dismessi
- spazi per la ricreazione e gli sport di base
- giardini privati
- giardini pubblici
- parchi urbani
- spazi cimiteriali e di rispetto
- prati
- vivai e colture protette
- seminativi semplici
- seminativi arborati
- vigneti
- spazi agrari misti
- colture arboree da legno
- colture arboree da frutto
- oliveti
- macchie di bosco
- spazi di pertinenza fluviale
- alvei fluviali
- spazi di uso improprio /sottoutilizzati
- incolti

Open space system (south-east of Florence)

Open space survey non-exhaustive list

- **1. Open spaces for agricultural production or non-urban**
 - Woods,
 - Meadows, pastures
 - All agricultural and horticultural
 - Fish production in water reserves
 - Areas for the extraction of sand, gravel, clay, etc..
- **2. Open spaces for the conservation of resources**
 - Land for recharging aquifers
 - Wetlands and nature reserves
 - Forests of natural interest
 - Geomorphological resources, mineral, fossil
 - Areas of historical and cultural interest.
- **3. Open spaces for urban sanitation**
 - Green belts to reduce noise
 - Bands windbreak
 - Wooded areas for air purification
 - Green areas for the separation of conflicting land uses
 - Landfills
- **4. Open spaces for environmental protection**
 - river expansion areas
 - Areas of reclamation and drainage channels
 - Areas subject to landslides
 - Areas and constraints of respect (eg. The cemetery and roads)
- **5. Open spaces for infrastructure and waterways**
 - Lines for electricity
 - Pipelines, aqueducts
 - Waterways, ditches and channels
 - Railways and tramways
 - Driveways at various levels
 - parking

6. Open Spaces own social services

- schools
- hospitals
- Shopping centers
- Sports competitions
- Auditorium and conference rooms
- Equipment for mass spectacles
- Circuses, amusement park
- camping
- cemeteries
- Various technological systems

• **7. Open spaces for recreation and leisure**

- Private gardens
- Gardens neighborhood
- Gardens and neighborhood parks
- Urban parks equipped
- Territorial parks

•

8. Open spaces for pedestrian mobility and assimilated

- Footpaths
- cycle paths
- Bike riding
- Waterways for boating and assimilated

•

9 Playgrounds and sports equipment base

- Farmyards game for children
- Playgrounds for children and teens
- Parks Robinson
- Basic sports centers
- Urban gardens and learning

•

10. Open-air museums

- Zoo and botanical gardens
- Gardens of acclimatization
- Exhibitions nurseries
- Areas for exhibitions and shows no permanent
- Historic Gardens public and private.

Open space survey

Functions and roles of the existing open spaces



Legenda		WQ: Valore di naturalità crescente	HABITAT
Parchi, giardini pubblici	Sono i parchi e i giardini di grandi dimensioni, sono di matrice storica, spesso relazionati a ville ed edifici di rilevante valore storico culturale, sono caratterizzati dalla presenza di un certo numero di ambienti diversi che si alternano o si ripetono rendendo lo spazio molto ricco di habitat differenziati. Le caratteristiche di questi spazi vengono descritte in maniera approfondita nella classificazione che questo studio conipe attraverso il riconoscimento dei caratteri di funzionalità sociale degli spazi pubblici.	5 Verde a Parco	H1, H6, H32, H34, HECO
Piazze alberate, giardini di quartiere ed altri spazi pubblici	Comprende tutti gli spazi pubblici caratterizzati dalla presenza di alberi sparsi, più o meno numerosi ma mai dominanti. Sono piccoli giardini di quartiere, spesso monofunzionali (area cani, area giochi per bambini) o piazze con dotazioni vegetali di tipo ornamentale.	2 Verde a Giardino	HMU, H6, H32
Parchi e giardini di pertinenza di strutture di servizio pubbliche o private, di matrice storica, con vari gradi di accessibilità pubblica	Sono gli spazi di pertinenza di strutture pubbliche e di istituti civili e religiosi di servizio pubblico. I giardini hanno caratteristiche formali di matrice storica, sono presenti alberi di notevole valore e siepi e arbusteti con coperture rilevanti. Hanno una dimensione notevole e sono collocati sul crinale e sulle pendici dei colli (a cui pendono, quando troppo accentrate, vengono superate con terrazzamenti e strutture murarie di vario tipo. Sono generalmente cinti da murt e recinzioni e l'accesso pubblico a questi spazi è in vario grado limitato.	5 Verde a Parco	H1, H6, H32, H34, HECO
Giardini privati di pertinenza di ville e case unifamiliari	Sono i giardini privati delle residenze collocate sui colli di Montughi, generalmente sono presenti specie arboree ed arbustive di varia origine, agli alberi di impianto storico, rimasti all'interno delle proprietà a testimonianza del passato rurale, sono stati affiancati alberi di specie alloctone ornamentali. Le superfici sono normalmente pavimentate vicino alle abitazioni mentre e spostandosi verso i perimetri della proprietà, sono coperte da prati, aiuole fiorite, arbusti e siepi. Il confine tra la proprietà è spesso segnato da murt a retta o recinzioni accompagnate da siepi sempreverdi.	2 Verde a Giardino	HMP, H6, H32, H34
Spazi privati di pertinenza di condomini ed edifici all'interno del tessuto urbano compatto	Sono gli spazi verdi di condominio o i piccoli giardini privati che si trovano all'interno degli isolati del tessuto urbano compatto. La presenza di alberi ed arbusti è ridotta, la maggior parte delle piante vengono coltivate in vaso mentre la superficie di calpestio è prevalentemente pavimentata.	2 Verde a Giardino	HMU, H6, H32
Spazi dell'agricoltura residuale e marginale, coltivati a seminativo o a colture orticole stagionali	Sono le aree coltivate alle pendici e nei fondovalle delle colline di Montughi, sono spazi residuali e marginali rispetto alla struttura urbana. Vengono coltivate con seminativi e ortaggi e si collocano là dove per ragioni di esposizione o di umidità non è stato conveniente mettere a dimora impianti di arboricoltura.	3 Seminativi	HMP, HECO, H32, H34, H44
Vigneti con sestri di impianto di matrice storica	Sono le aree dove sono stati mantenuti gli impianti di vigneti, hanno sestri di impianto di tipo tradizionale, con distanze di tre-quattro metri tra i sesti. Si trovano nelle pendici esposte in maniera prevalente a sud, normalmente sono circondate da murt nei lati dai quali è possibile accedere dalle strade, mentre a valle terminano con delle siepi campestri o con arbusteti ripariali.	4 Vigneti e frutteti	HMP, HECO, H32, H34, H44
Frutteti e altri tipi di arboricoltura con sestri di impianto di matrice storica	Sono frutteti di tipo residuale, sono stati impiantati contestualmente alle sistemazioni culturali dei terreni agricoli di pertinenza dei palazzi delle ville o dei conventi di Montughi.	4 Vigneti e frutteti	HMP, HECO, H32, H34, H44
Oliveto con sesto di impianto di matrice storica con presenza di terrazzamenti, ciglionamenti e altri manufatti per la protezione delle colture o la regimentazione idraulica	Sono le colture arboree più presenti sulle pendici collinari, sono coltivazioni ereditate dalle sistemazioni arboree dei fondi di proprietà di Palazzi, Ville e Conventi, una parte sostanziale delle alberature ha subito ingenti danni nel 1984 a seguito delle gelate e oggi quindi sono rilevanti numerosi soggetti cedevoli. Le pendici, quando troppo acclivi, sono state sistemate con terrazzamenti e strutture murarie di vario tipo, normalmente sono circondate da murt, nei lati dai quali è possibile accedere dalle strade, mentre a valle terminano con delle siepi campestri o con arbusteti ripariali.	4 Oliveti	HMP, HECO, H32, H34, H44
Spazi dell'agricoltura domestica e hobbistica, con colture miste: orticole-stagionali e legnose-permanenti	Sono i campi nei quali vengono praticate attività orticole di tipo hobbistico, generalmente sono presenti anche alberi da frutto, viti e olivi, hanno ridotte dimensioni, quando molto grandi possono essere spazi coltivati in maniera collettiva da un gruppo ristretto di persone, possono essere presenti terrazzamenti, ciglionamenti, murt a retta per la regimentazione idraulica o la protezione delle colture.	4 Colture pomiscue	HMP, H32, H34,
Prati stabili, arbusteti e terreni in dinamismo con presenza testimoniale di impianti di arboricoltura di matrice storica	Formazioni a dominanza di erbe graminoidi talvolta con copertura sparsa di arbusti in ricolonizzazione. Possono essere presenti impianti arborei abbandonati. Si tratta per lo più di prati non coltivati, delle aree collinari, sempre su piccole superfici e in via di forte rarefazione.	6 Veg. in rigenerazione	HMP, H6, H32, H34, HECO, H44
Boschi, macchie ripariali e siepi di campo	Boschi e boschetti a dominanza di latifoglie talvolta con presenza di sclerofille sempreverdi (Quercus ilex) e di altre (Ilex mitis) e acero campestre (A. campestre); nelle aree più antropizzate o in siti abbandonati (ex-coltivi) spesso sono caratterizzate dall'ingresso di Robinia pseudoacacia e Ailanthus altissima. Vengono qui incluse le aree cespugliate dei margini forestali con ginestra di Spagna (Spartium junceum) o prugnolo (Prunus spinosa). Sono incluse in questa tipologia le formazioni miste di vegetazione riparia a dominanza di salici e pioppi.	7 Boschi	HMP, H1, H22, H53/H24 H44
Viali alberati	Sono incluse tutte le formazioni lineari alberate presenti lungo le strade cittadine che abbiano un numero di interventi limitato così da garantire una certa continuità. Sono costituiti soprattutto da bagolari, platani, pini e con minore frequenza da olmi, tigli e ipocastani.	5	Hva
Superfici asfaltate ed altri tipi di aree urbanizzate		0	

Open space survey

Functions and roles of the existing open spaces

spaces for mobility
(parkings, streets..)

Green spaces
(parks gardens,
private and public)

other kinds of spaces
(cloisters, courtyards, pedestrian areas...)

GLI SPAZI PER LA MOBILITA'

- spazi aperti per la sosta veicolare
- spazi aperti per la viabilità
- spazi verdi di corredo stradale

GLI SPAZI VERDI

- giardini e parchi pubblici
- spazi verdi pertinenziali pubblici
- spazi verdi pertinenziali privati
- parco fluviale

GLI ALTRI SPAZI

- corti e chiostri
- spazi pedonali di recente sistemazione
- spazi pedonali di valore storico-testimoniale
- spazi carrabili di interesse storico

GLI EDIFICI

- manufatti storici
- attrezzature collettive
- complessi dismessi

LE STRADE

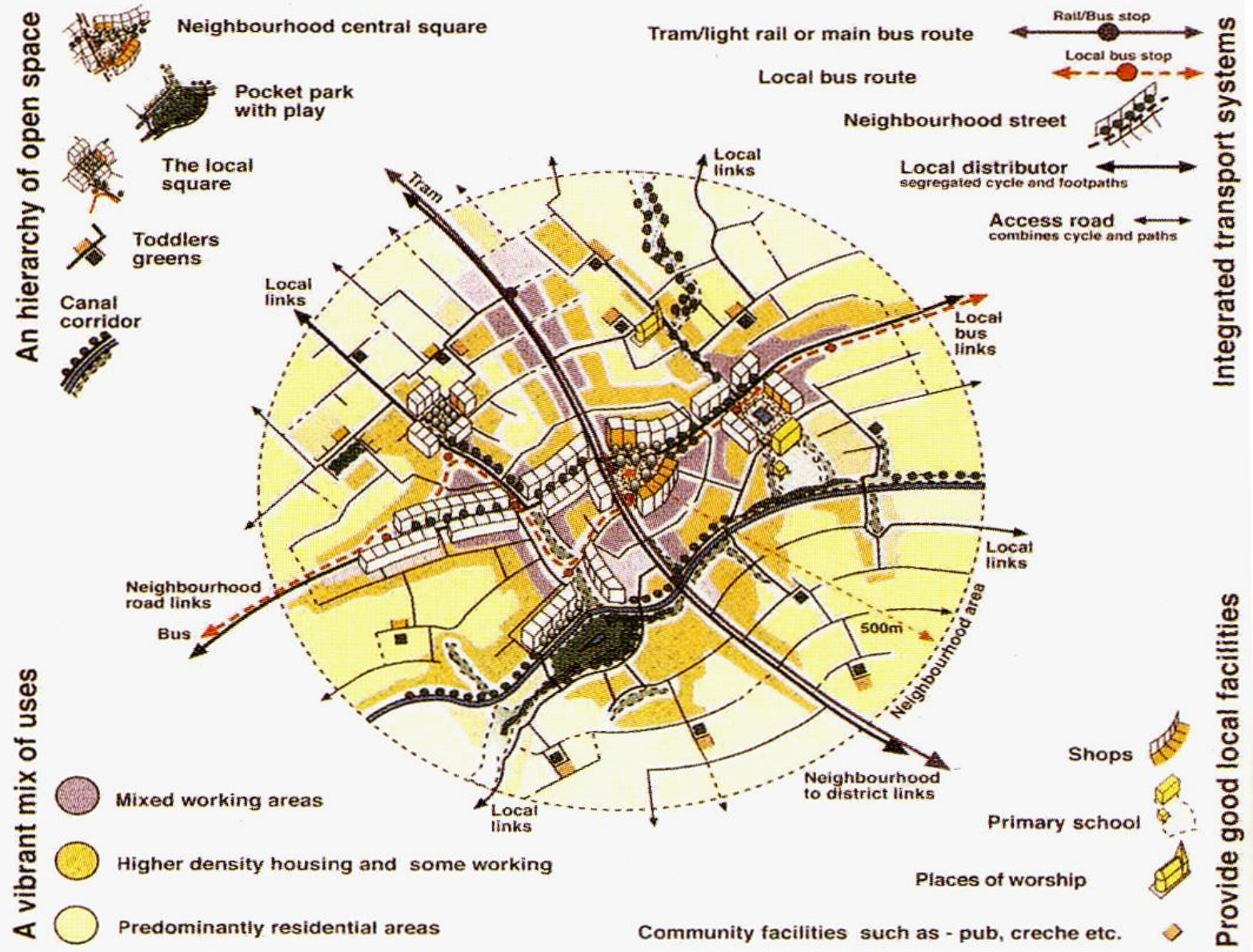
-

I PROGETTI

-

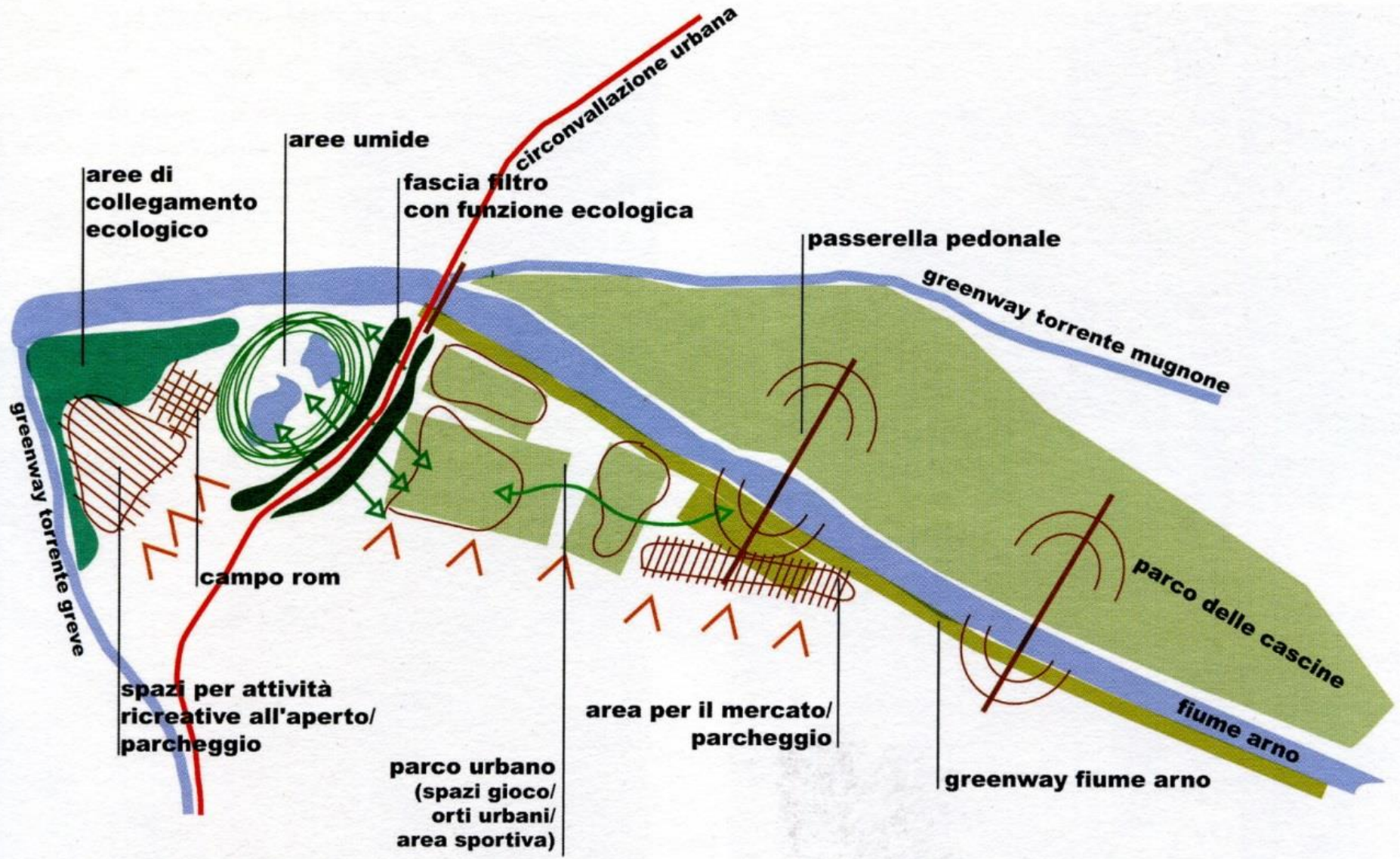


Analysis of functions



Richard Rogers, Urban Task Force, *Towards an urban renaissance*, E & FN SPON, London 1999

Analysis of functions



Argingrosso
Progetto : arch. Andrea Meli (studio INLAND)

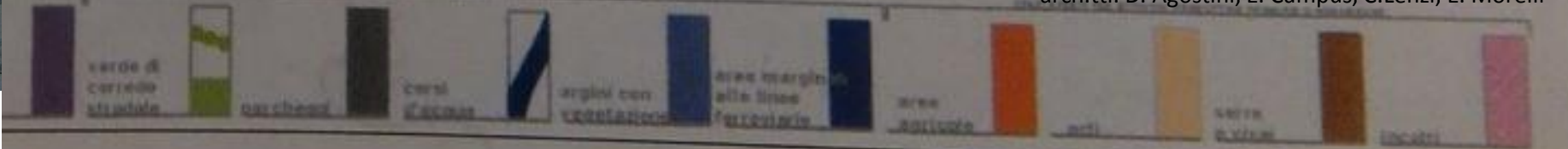
Open spaces survey

Open space system (north west of Florence)

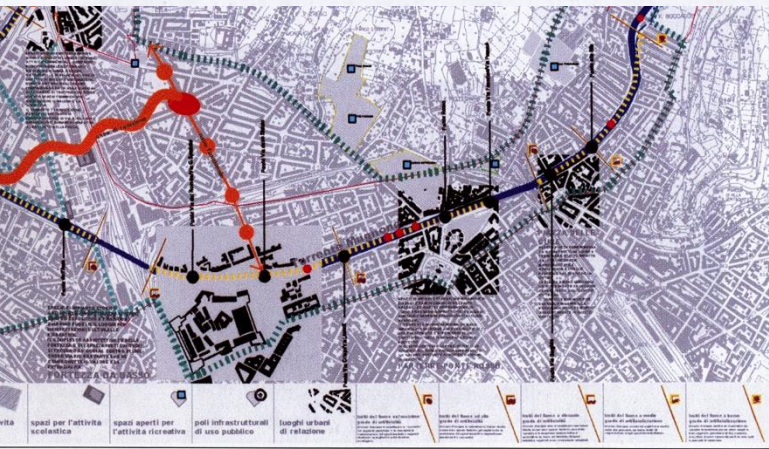
squars., paths and public spaces along the Mugnone and Terzolle river



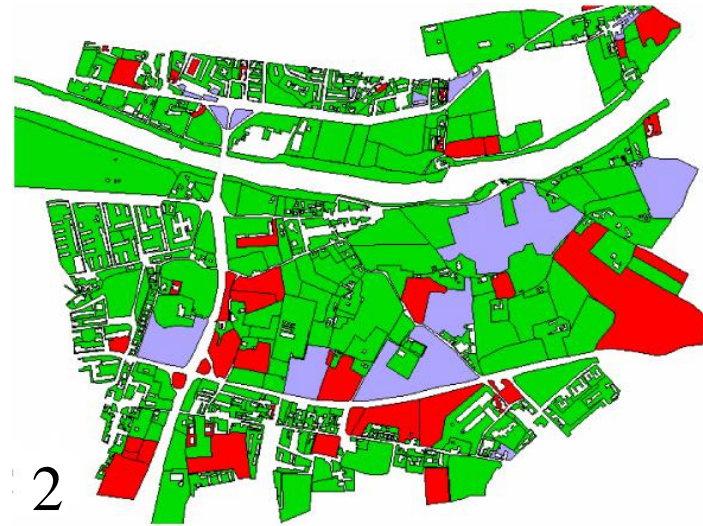
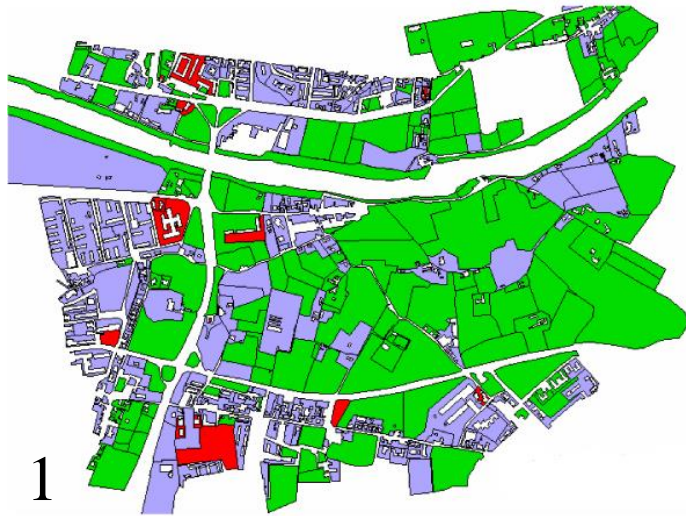
Project: arch. Andrea Meli (studio INLAND), arch.tti. D. Agostini, E. Campus, C.Lenzi, E. Morelli



System of Relations squares and paths



other analysis



Mineralization: high (red), medium (purple), low or absent (green)

Presence of plants: absent (red), shrub (purple), arboreal and shrubby (green)

Vegetation cover: absent (red), low (purple), medium (light green), high (dark green)

Visual analysis

Università degli Studi di Firenze - Facoltà di Architettura
 Corso di Urbanistica e Pianificazione Territoriale e Ambientale
 Laboratorio di Pianificazione Territoriale e Ambientale
 A. A. 2004-2005

Docenti:
 Alberto Magnaghi
 Iacopo Bernetti
 David Fanfani
 Gabriele Paolinelli

Studentesse:
 Manuela Carmignini
 Marisa Paciscopi
 Simona Rappuoli

"Carta della visibilità"

Scala 1:5.000

Legenda

<ul style="list-style-type: none"> Confini parco e pre-parco • Viali alberati — Punti panoramici → visibilità alta → visibilità media → visibilità occlusa — Ferrovia — Strade asfaltate — Strade bianche — Strade interpoderali ■ Detrattore visivo puntuale ■ Detrattore visivo lineare 	<p>Emergenze architettoniche</p> <ul style="list-style-type: none"> ■ Castello ■ Chiesa ■ Ex edificio industriale ■ Ex scuderie Villa Ambrogiana ■ Edificio industriale ■ Torre ■ Villa ■ Edifici storici
---	--



Panorama dal castello di Montelupo Fiorentino



Panorama dal castello di Capraia Fiorentina

Visual analysis

negative landmarks

architectural landmarks (positive)

Visibility and panoramic points

Legenda

Confini parco e pre-parco	
	Viali alberati
	Punti panoramici
	visibilità alta
	visibilità media
	visibilità occlusa
	Ferrovia
	Strade asfaltate
	Strade bianche
	Strade interpoderali
	Detrattore visivo puntuale
	Detrattore visivo lineare

Emergenze architettoniche	
	Castello
	Chiesa
	Ex edificio industriale
	Ex scuderie Villa Ambrogiana
	Edificio industriale
	Torre
	Villa
	Edifici storici



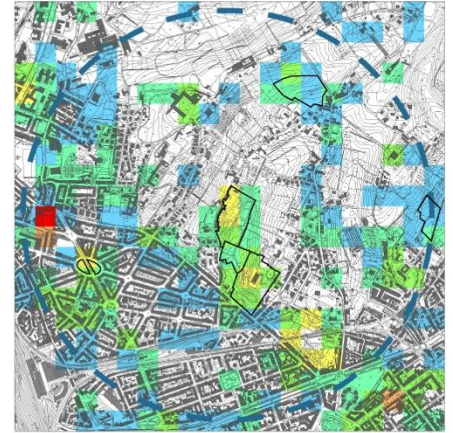
relazioni sociali



- Legenda**
- relazioni fisiche / accessibilità**
 - linea ferroviaria
 - stazione ferroviaria
 - viabilità principale
 - viabilità secondaria
 - viabilità ciclopedonale
 - fermate bus
 - accessi parchi e giardini pubblici**
 - accessi principali
 - accessi secondari
 - sistema socio-culturale**
 - edificio scolastico ed universitari
 - villa storica
 - giardini storici
 - teatri, luoghi di eventi
 - musée
 - biblioteche
 - luoghi di culto
 - luoghi di aggregazione sociale**
 - giardino e parco pubblico
 - orto sociale
 - area giochi bambini
 - area cani
 - piazza
 - impianto sportivo e/o piscina
 - mercato
 - circolo ricreativo
 - attività commerciali**
 - portuali, _supercorner di quartiere
 - lineari, strade commerciali

L'area di studio presenta una morfologia peculiare della realtà fiorentina: l'urbanizzazione si è sviluppata in modo centripeto e lungo il torrente Mugnone e la ferrovia per fermarsi alla base della fascia pedocollinare. Mentre l'urbanizzazione densa segue uno schema geometrico secondo una maglia di viabilità primaria e secondaria. Una serie di piazze e spazi verdi scandiscono la trama viaria. La ferrovia opera una cesura notevole soprattutto dove si è inserita la linea ad alta velocità, con l'isolamento una strada dal reticolo esistente. Questa parte dell'area accoglie gli esercizi commerciali e i servizi (scuole, biblioteche, mercati, impianti sportivi...). In coltura, gli ultimi interventi di sviluppo urbanistico si sono fermati con il piano del PNC 1992 di Evaristo Celi. I colli di Montughi sono caratterizzati da un sistema di ville e i giardini storici come il Parco Sallustiano, Villa La Pietra, Villa Fabbricotti, Villa La Pietra. Alcune di queste ville sono sedi di università sia pubbliche che private (Ingegneria a Santa Maria, Università di Georgetown a Villa La Pietra, La Sorbona a Villa Finaly...) e di un museo (Museo Sallustiano).

Schema di densità dei luoghi di interesse socio-culturali (griglia m. 100x100)



- 1
- 2
- 3
- 4
- 5
- 6

relazioni visive



- visuale preclusa
- visuale parzialmente aperta
- visuale aperta
- punto panoramico
- visualità racchiusa



relazioni visive

Le relazioni visive sono per la maggior parte precluse sia dagli edifici a più piani nella parte urbana che dai muri che accompagnano la viabilità di circolo nella zona collinare. Alcuni punti di visualità più aperte si trovano all'interno dei parchi e giardini pubblici studiati. Sono punti panoramici che danno a vedere sia la città in pianura che la realtà agricola presente in collina. Notamente segnata dalla coltivazione dell'olivo. All'interno del tessuto urbano, la visualità si apre parzialmente quando la trama viaria si dilata in corrispondenza delle piazze, e dove la pendenza permette una visuale a distanza come in via Massaa, via Sallustiana e via Bezzecco dove si aprono varchi sulla città storica mentre in via Michele Mercati si vede nell'asse della strada il Palazzo di Quattro di Novati. Il Torrente Mugnone è un altro elemento che autorizza l'apertura delle visuali, creando uno spazio lineare di respiro all'interno del tessuto urbano denso. La geomorfologia dunque impone viali che presentano una visuale preclusa dal fatto dello sviluppo degli insediamenti lungo le linee di canali. I fianchi di queste valli sono per lo più coltivati ad oliveto e prati con alcune eccezioni sui pendii esposti ai nord o con pendenza maggiore. Il fondovalle accoglie una vegetazione ripariale lungo i corsi d'acqua che a tratti presenta fenomeni di diramismo. Si nota in particolare in seguito alla mancata coltivazione e manutenzione dell'agropastorale agricolo. Questa valle, nella quale si interseca il parco di Villa Fabbricotti, il giardino Sallustiano, e il parco di Villa Sallustiana è di un'alta proprietà. Gli edifici che vi si affacciano, prima appartenenti alla medesima proprietà, sono stati via via venduti e si è creata ad oggi una situazione particolare: gli appezzamenti agricoli presenti nella valle hanno pochissimi accessi dall'esterno, rendendo il mantenimento e l'uso agricolo della valle molto difficile. Tale situazione crea certamente le condizioni per un abbandono progressivo della vocazione agricola dell'area. Infatti, la proprietà si è proposta di vendere ai colture qualità viti in modo da integrare al sistema di verde pubblico dei tre parchi sopra citati. Questa concessione necessiterebbe però una messa in sicurezza preliminare di cui il comune non vuole prendere l'incarico a causa degli alti costi necessari. La valle della Villa di Ruspoli presenta un tessuto agrario stabile, con prati e oliveti, di cui l'oliveto dell'area adiacente di Ruspoli. La forza visiva del sistema colturale di Montughi, la valle dove si è insediata Villa La Pietra presenta un'altra configurazione ancora, con dei filari di cipressi che la attraversano e una trama agricola che si integra al disegno del parco della Villa.



Visual analysis

AREA EX-ILVA

Situata all'interno del centro abitato di Follonica, racchiude gli stabilimenti ormai dismessi dell'ex-ILVA. La sua posizione geografica è stata determinata dalla equidistanza fra le miniere di ferro elbane e i grandi boschi demaniali dove veniva prodotto il carbone di legna. Oggi, con le espansioni che si sono sviluppate oltre il torrente Petraia, l'area è collocata in posizione baricentrica rispetto all'agglomerato urbano complessivo. Attualmente alcuni fabbricati versano in condizioni di completo abbandono, altri, dopo una serie di interventi di recupero, sono già stati destinati ad attività importantissime per la città, vista la centralità dell'area, come per esempio la sede della Porta del Parco Tecnologico Archeologico delle Colline Metallifere Grossetane, la Biblioteca Comunale, il Museo del ferro e delle ghisa e il polo universitario distaccato dell'Università degli Studi di Siena.



Polo Universitario grossetano



Parco all'interno dell'area



Biblioteca della ghisa



Museo del Ferro e della Ghisa

Towards the agricultural fields

Towards the hills

Towards the sea



Vecchia torre idraulica



Palazzo Granducale



Palazzina del Direttore

- Punto panoramico
- Fonderia Ex-Ilva
- Fabbriche - Zona industriale
- ➔ Visibilità verso il mare
- ➔ Visibilità verso il paesaggio agrario
- ➔ Visibilità verso i rilievi

PUNTO PANORAMICO:

Essendo Follonica una città situata sulla costa, non gode di punti panoramici in quota, ma solo di una passeggiata lungomare di notevole importanza dal punto di vista dei panorami. Lungo tutta questo viale, si può godere della vista di tutto il Golfo di Follonica, da Piombino, di cui spiccano le ciminiere delle industrie, il Puntone di Scarlino, fino al promontorio di Punta Ala. Da non dimenticare la vista verso l'orizzonte, verso il mare aperto. E se la giornata è particolarmente soleggiata e la foschia lo permette, è possibile scorgere l'Isola d'Elba, che rimane proprio davanti al Golfo di Follonica.

Follonica



2 Diagnosis

CRITICAL GREEN SPACES IN LE PIAGGE

PARK

IT IS THE HUGE GREEN AREA THAT CAN BE CONSIDERED AS PARK OF LE PIAGGE; BUT WITH POOR AND UNSIGNIFICANT ACTIVITIES AND LANDSCAPING

HILLS

THE HILLS ESPECIALLY THOSE BETWEEN NAVI ARE CRITICAL ELEMENTS BECAUSE THEY JUST CUT THE SPACE.

FOOTBALL FIELD

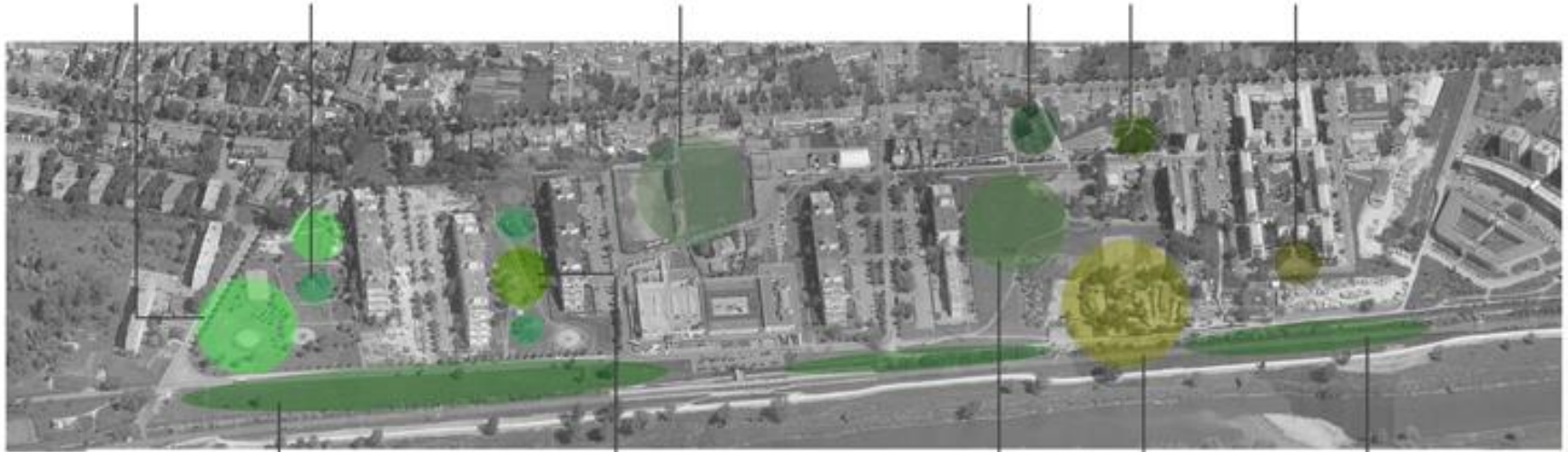
THE FOOTBALL FIELD IS NOT IN A RIGHT POSITION. IT DISCONNECTED THE COMMERCIAL CENTER FROM VIA PISTOIESE.

VIPER THEATRE GREEN PART

THE ANONYMUS GREEN PARTS AROUND THE VIPER THEATRE

THE BACK SQUARE OF RESIDENTIAL

HERE IS THE LITTLE SQUARE WITH GREEN GARDENS AROUND BUT IT SEEMS ALWAYS EMPTY AND UNSAFE



LONGITUDINAL GREEN AREA

LONGITUDINAL GREEN AREA ALONG THE STREET IS SO EMPTY AND ANONYMUS.

RESIDENTIAL GREEN PART

THE AREA IS DISCONNECTED FROM SURROUNDING BECAUSE OF EXISTING HILL AND IT'S KIND OF UNSAFE DURING THE NIGHT

SOCIAL CENTER GREEN

THE HUGE GREEN SPACE WITHOUT ACTIVITIES, BENCHES AND LANDSCAPE IN GENERAL

HORSES AREA

MESSY AND NOT-ORGANIZED AREA

LONGITUDINAL GREEN AREA

LONGITUDINAL GREEN AREA ALONG THE STREET IS SO EMPTY AND ANONYMUS.

3 Project

Master plan

● LE PORTE LA MAGLIA STORICA



RUOLO FUNZIONALE: accesso preferenziale alla città storica / scambio tra viabilità veicolare maggiore e viabilità promiscua veicolare - pedonale del centro storico

ESIGENZE PROGETTUALI: attribuzione / recupero / valorizzazione della caratterizzazione spaziale e formale

STRUMENTI: linguaggio architettonico coerente e contemporaneo / verde di compensazione delle infrastrutture varie

RUOLO FUNZIONALE: rete della memoria storica / fruizione sociale

ESIGENZE PROGETTUALI: valorizzazione degli spazi minori di interesse storico - culturale / attribuzione di qualità ai luoghi degradati / collegamento funzionale e percettivo degli spazi pubblici

STRUMENTI: aggregazione spaziale in sottosistemi complessi / verde con funzione di separazione - mediazione tra elementi conflittuali o incongrui / percorsi tematici per la messa in rete delle risorse / linguaggio architettonico coerente e contemporaneo

I CUNEI



RUOLO FUNZIONALE: collegamento pedonale con il centro storico / connessione tra verde urbano e verde di cintura

ESIGENZE PROGETTUALI: gestione della interazione viabilità veicolare - pedonale / continuità del percorso pedonale ad anello intorno alla città / penetrazione nel centro storico

STRUMENTI: composizione spaziale / impiego strutturale del verde

IL FILTRO VERDE



RUOLO FUNZIONALE: connessione della cintura verde / fruizione ricreativa

ESIGENZE PROGETTUALI: gestione della interazione viabilità veicolare - pedonale / continuità del percorso pedonale ad anello intorno alla città / penetrazione nel centro storico

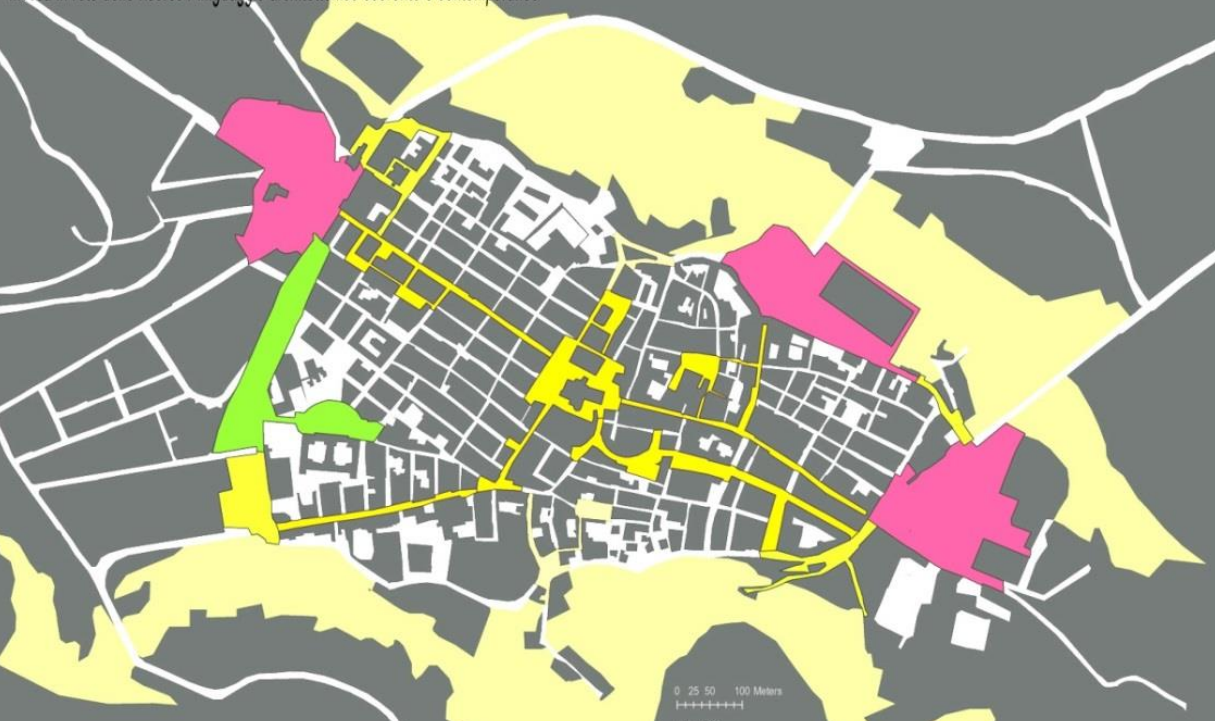
STRUMENTI: rete di percorsi pedonali e ciclabili longitudinali e trasversali / elementi segnaletici per favorire la fruizione dei percorsi

■ GLI SPAZI DI RELAZIONE

RUOLO FUNZIONALE: collegamento città - parchi fluviali / scambio tra viabilità veicolare minore e viabilità pedonale

ESIGENZE PROGETTUALI: connotazione funzionale e percettiva degli accessi al parco / riconoscibilità del sistema di percorrenze

STRUMENTI: elementi segnaletici / impiego strutturale del verde / linguaggio architettonico contemporaneo



SCENARIO

3 Project

Master plan/ACTION FOR URBAN REQUALIFICATION

Enhance
Transform
Link
Preserve

1_Garibaldi [VALORIZZARE]

mantenere la caratterizzazione spaziale / la funzione di snodo di distribuzione viaria e di raccordo con la città contemporanea
potenziare la distribuzione verso gli scambi intermodali (parcheggi coperti)
migliorare la fruibilità pedonale / la dotazione di verde

2_San Francesco [TRASFORMARE]

strutturare l'articolazione degli spazi rispetto alle nuove funzioni (municipio/ porta urbana)
conservare la funzione di scambio intermodale
migliorare la qualità del linguaggio architettonico, dell'arredo e dell'illuminazione

3_Madonna delle Grazie [VALORIZZARE]

caratterizzare gli spazi in relazione alle emergenze storico-architettoniche e alle diverse funzioni
migliorare i collegamenti e gli attraversamenti con il centro storico e i servizi limitrofi
preservare l'eterogeneità degli spazi/ la dotazione di verde

4_Tigli [CONSERVARE]

mantenere la struttura storica degli spazi verdi/ i collegamenti veicolari nord-sud
potenziare la continuità dei percorsi pedonali trasversali (verso il centro storico) e ad anello intorno alla città (attraverso i parchi)
migliorare l'interazione tra spazi carrabili e spazi pedonali

5_Tigli Bassi [TRASFORMARE]

mitigare l'inserimento della nuova viabilità tangenziale (lotto zero)
potenziare l'accessibilità al parco fluviale prevedendo il riuso delle architetture dismesse/ le visuali panoramiche verso il paesaggio collinare e il Gran Sasso
migliorare la connessione del sistema del verde in continuità con il margine urbano e il parco fluviale

6_Garibaldi/ San Gabriele [CONNETTERE]

migliorare la fruibilità pedonale e l'accessibilità al parco differenziandola dal parcheggio
potenziare la dotazione di verde di connessione (con la cintura) e di penetrazione (verso il centro storico)
mitigare l'impatto visuale delle infrastrutture e degli altri detrattori visuali

7_Ragusa/ San Ferdinando/ Fonte della Noce [CONNETTERE]

potenziare il sistema delle percorrenze pedonali lungo l'asse stazione ferroviaria-centro storico
caratterizzare gli accessi al parco fluviale e risolvere la conflittualità con il traffico veicolare
migliorare la qualità delle sistemazioni e degli arredi del parco fluviale
recuperare le emergenze presenti (fonte, struttura sociale)

8_Spalato/ Madonna delle Grazie [CONNETTERE]

caratterizzare l'accessibilità al parco fluviale
migliorare il collegamento pedonale Carmine-Madonna delle Grazie/ l'integrazione dei servizi collettivi (biblioteca, centro sportivo)

9_Corso san Giorgio [CONSERVARE]

preservare le configurazioni di valore percettivo e visuale
migliorare la percezione spaziale del sistema corso-spazi minori (coerenza del linguaggio architettonico/ qualità degli arredi e degli elementi accessori)

10_Duomo [CONSERVARE / VALORIZZARE]

preservare le configurazioni di valore percettivo e visuale
migliorare la percezione spaziale del sistema piazza-spazi minori (coerenza del linguaggio architettonico/ qualità degli arredi e degli elementi accessori/ l'articolazione funzionale degli spazi (gerarchizzare)
caratterizzare/ riqualificare gli spazi minori (Martiri Pennesi, Proconsole)

11_Corso Vecchio/ Porta Melatina [CONSERVARE]

preservare le configurazioni di valore percettivo e visuale
migliorare la percezione dell'unitarietà e la riconoscibilità del sistema corso-spazi limitrofi
potenziare la fruibilità degli spazi e delle emergenze storico-architettoniche/ la dotazione di verde come elemento qualificante e unificante

12_Anfiteatro/ Piazza del Carmine [CONSERVARE / VALORIZZARE]

migliorare l'unitarietà e la riconoscibilità del sistema degli spazi
caratterizzare gli spazi in relazione alle diverse funzioni (gerarchizzare)
potenziare la visibilità delle emergenze storiche e testimoniali

13_Borgo Vezzola [CONNOTARE]

migliorare i collegamenti e gli attraversamenti con il centro storico
caratterizzare gli accessi al parco (seganletica, qualità delle sistemazioni e degli arredi)
potenziare la dotazione di verde con funzione di mediazione degli spazi promiscui (residenze/ accesso al parco/ percorsi ciclo-pedonali)

14_Corso Porta Romana [VALORIZZARE]

potenziare le visuali panoramiche sul Gran Sasso
migliorare i collegamenti trasversali (nuovo teatro e il parco fluviale a sud, Piazza Dante a nord)
recuperare la qualità dei fronti stradali (edifici in stato di degrado)

15_San Giuseppe / Piazzetta del Sole [CONNOTARE]

migliorare l'interazione tra spazi carrabili e spazi pedonali
caratterizzare gli accessi al parco/ i collegamenti pedonali città-parco
potenziare la dotazione di verde in continuità con il parco fluviale
recuperare/preservare le risorse esistenti

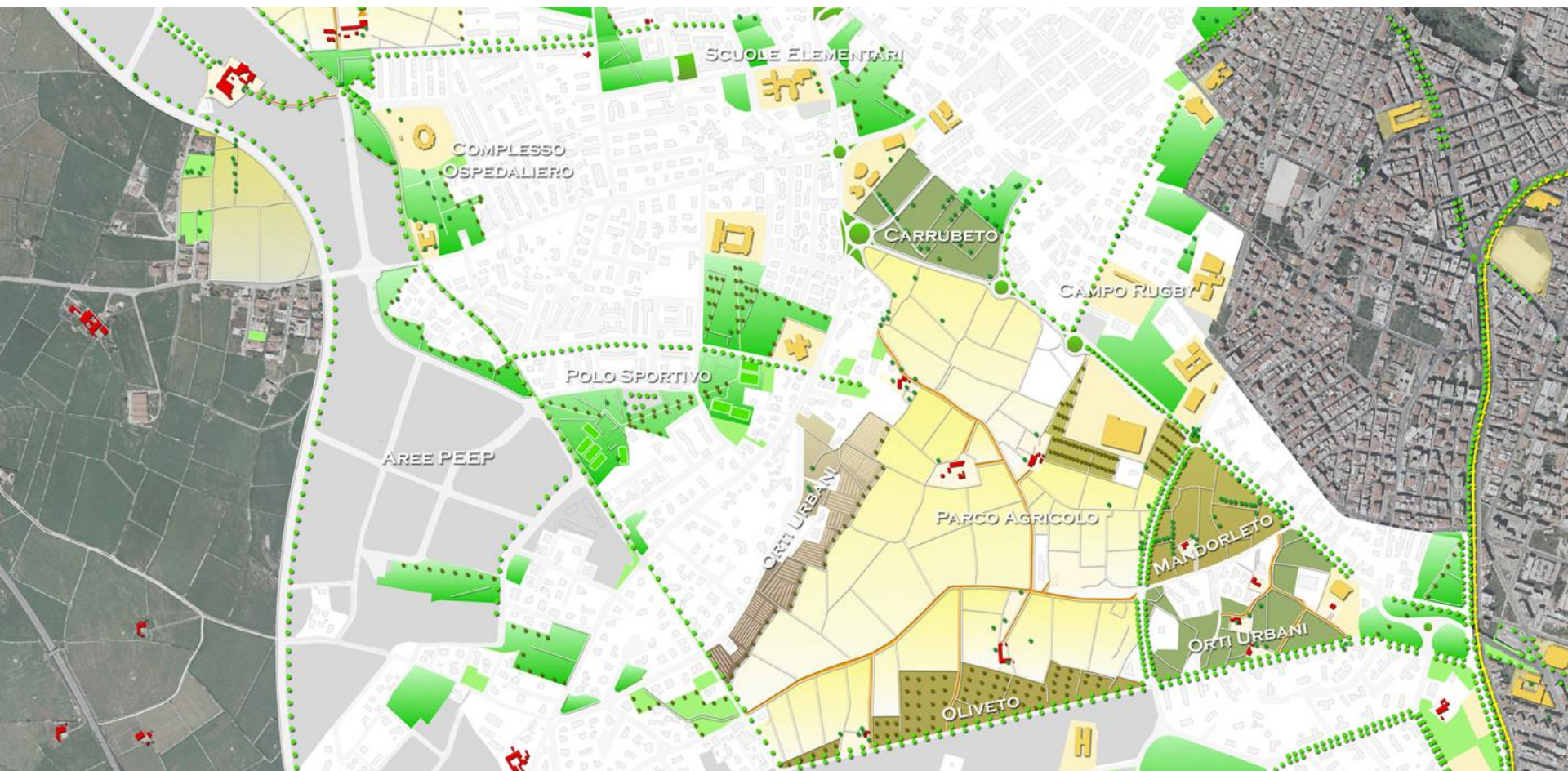


Master plan



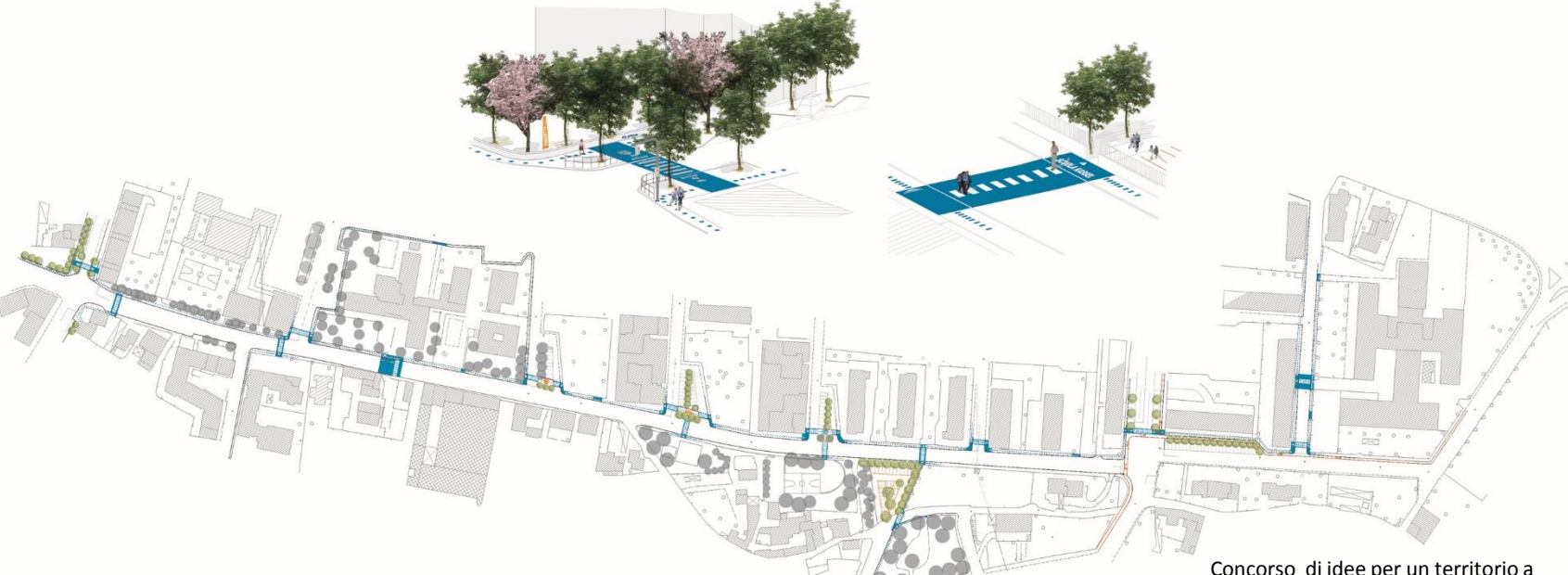
Concorso di idee per un territorio a misura di bambino (2003) A. Valentini, A. Meli, S. Giacomozzi, E. Campus, D. Agostini, C. Lenzi, M. Cei

Master plan



Tesi di laurea: Salvatore Biazzo, corso di laurea specialistica in Pianificazione e progettazione della Città e del Territorio aa 2009/2010 relatore prof. B. Guccione, correlatore arch. A. Valentini

Master plan



Segnaletica orizzontale

1
 Segnali di direzione
 0,40 - 0,40

2
 Segnali di direzione
 0,30 - 0,40

3
 Segnali di direzione
 0,40 - 0,40

4
 Segnali di direzione
 0,70 - 0,70

Concorso di idee per un territorio a misura di bambino (2003) A. Valentini, A. Meli, S. Giacomozzi, E. Campus, D. Agostini, C. Lenzi, M. Cei

A winding path graphic with various activity icons and text labels:

- imparare conoscere pensare
- sperimentare fantasticare
- parlare conversare
- sostare riposarsi
- andare in bici
- camminare passeggiare correre
- arrampicarsi
- conversare conoscersi incontrarsi
- giocare saltare trasformare
- spostarsi da soli dominare il territorio vivere luoghi piacevoli
- CASA
- SCUOL

The landscape project is nothing but **the creative interpretation of the signs** that man and nature have stratified over time and space.