

# ARGOLIDE E CORINZIA

(“sotto lo scettro di Agamennone”?)

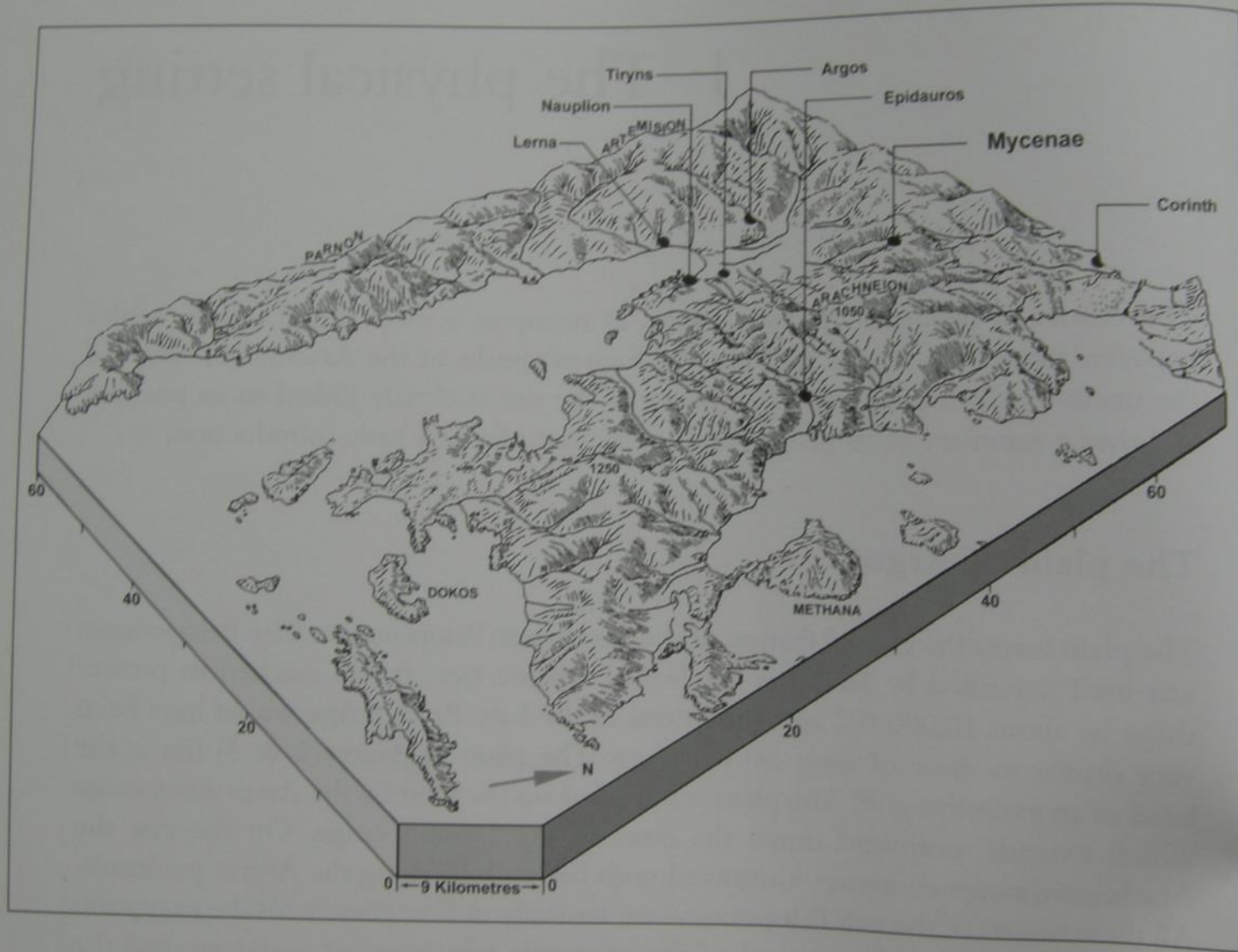


Data SIO, NOAA, U.S. Navy, NGA, GEBCO  
© 2012 Cnes/Spot Image

Google earth

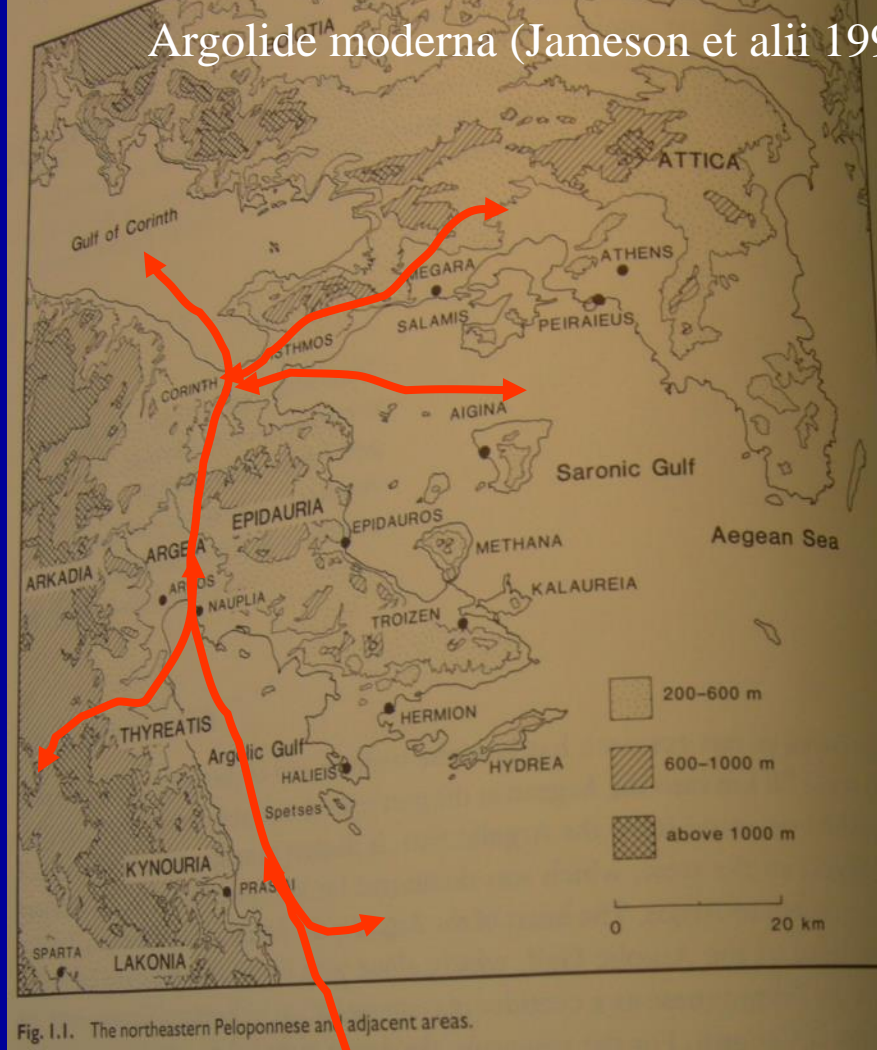
37° 43' 52.35" N, 22° 45' 21.06" E, elev: 322 m

Alt: 201.24 km

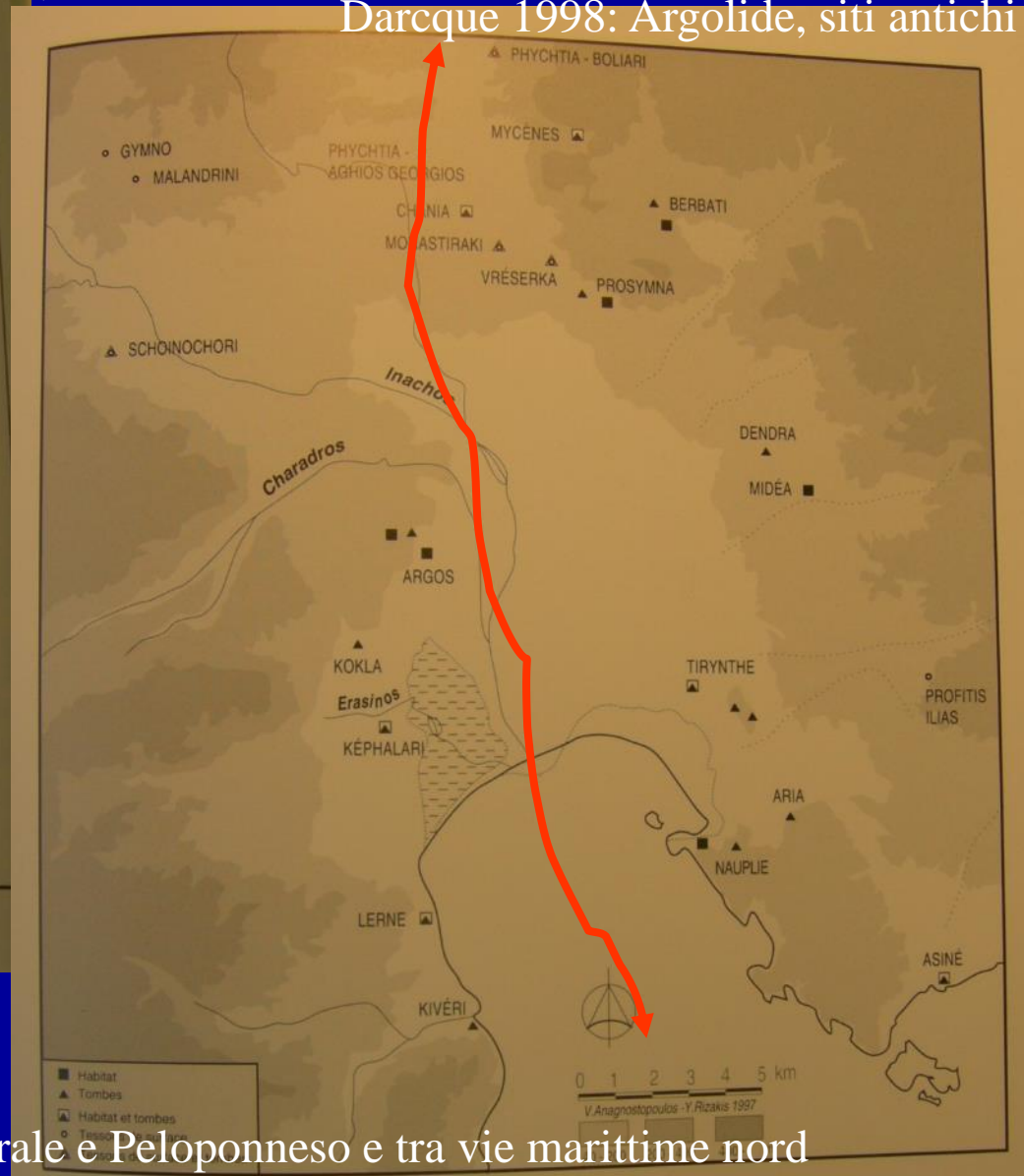


2 North-east Peloponnese: the Gulf of Argos and the Argive Peninsula (Scale 9km = 5.58 miles). After the Admiralty Handbook 1944, fig. 28

# Argolide moderna (Jameson et alii 1994)



# Darcque 1998: Argolide, siti antichi



La pianura argiva è tramite tra Grecia centrale e Peloponneso e tra vie marittime nord (Golfo di Corinto) e sud (Argosaronikos o Golfo Saronico): la disponibilità di terreno agricolo e la posizione strategica determinano un fiorire di insediamenti nei vari periodi storici. Vedi in particolare Micene, Pròsymna, Midèa, Tirinto, Nàuplio, Asine, Argo, Lèrna

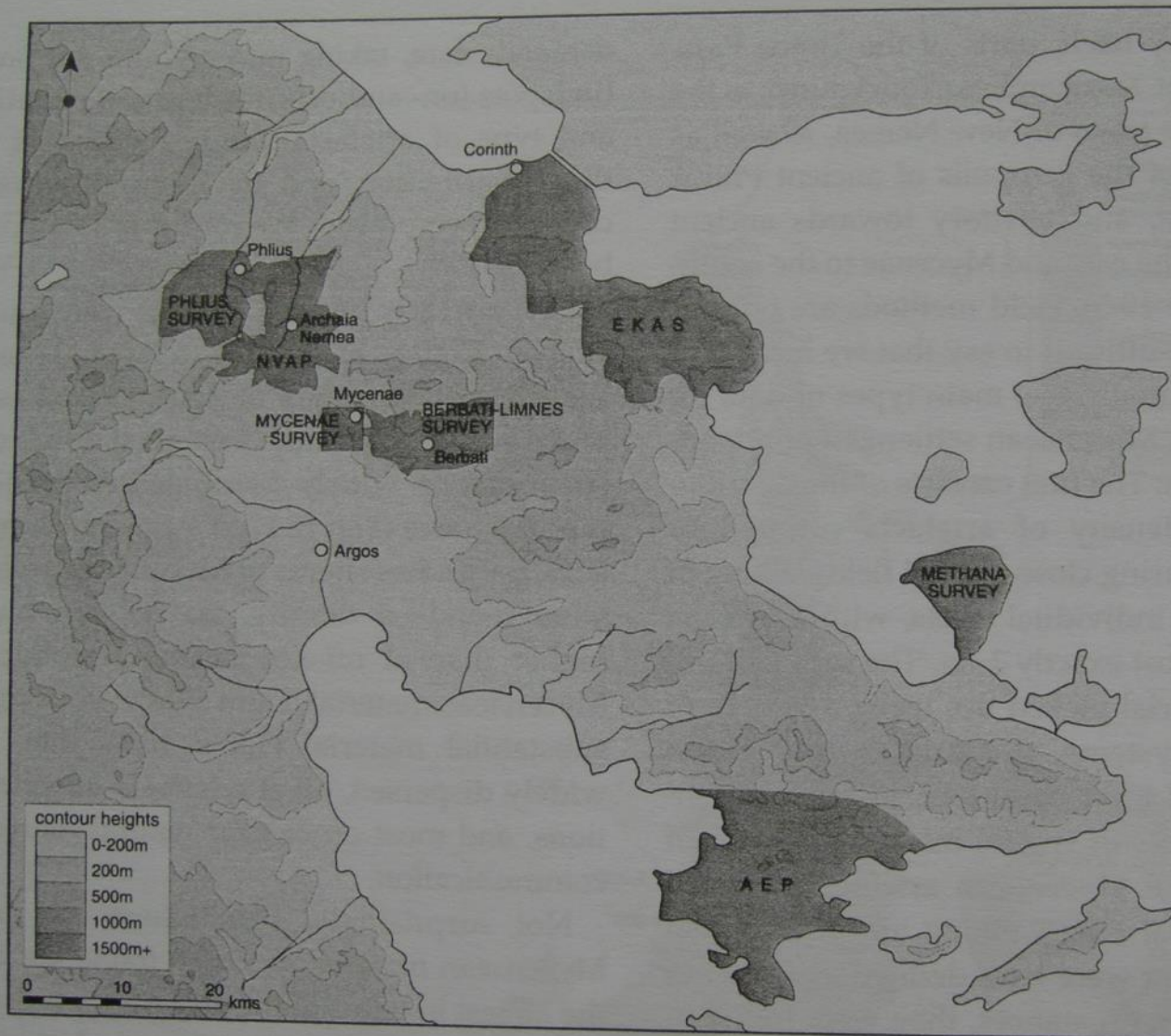


Figure 10.4 Archaeological surveys in the Argolid and Corinthia; NVAP (Nemea Valley Archaeological Project), EKAS (Eastern Korinthia Archaeological Survey), AEP (Argolid Exploration Project). (Drawing by Rosemary J. Robertson.)



Figure 9.3. The northeastern Peloponnese, showing the three sub-regions of the Corinthia addressed in the text.

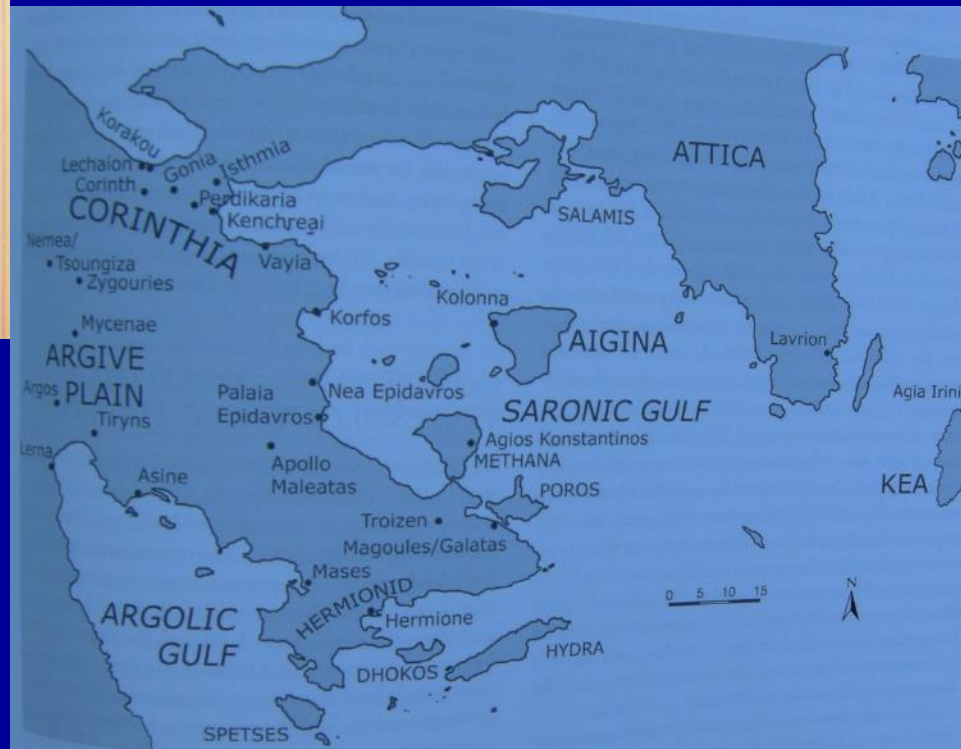


FIGURE 14.1 Map of sites in the Saronic Gulf, Corinthia, and Argolid discussed in the text.

Tartaron 2010

Argolide e aree circostanti, siti antichi (Pullen – Tartaron 2007)



Fig. 3

Argolide e Corinzia in età micenea

(Hope-Simpson – Hagel 2006)

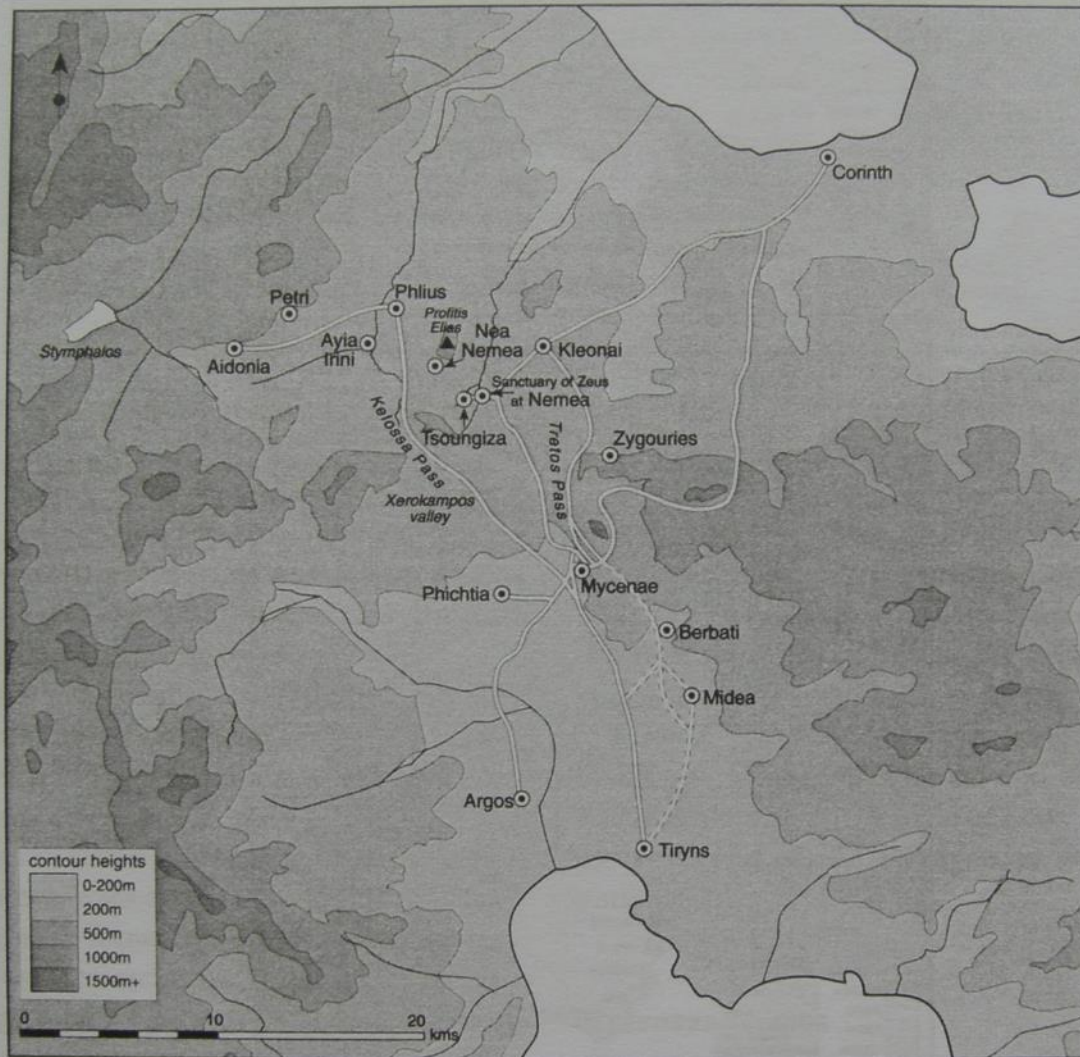


Figure 10.1 Argolid and Corinthia with major sites and reconstructed courses of Mycenaean roads; dashed lines indicate roads in use before LH III B, solid lines roads in use in LH III B and LH III B/C. (Drawing by Rosemary J. Robertson; course of roads after Lavery 1990; 1995.)

Sketch Map of the Corinthia  
(after Blegen, Robinson, Broneer and others)

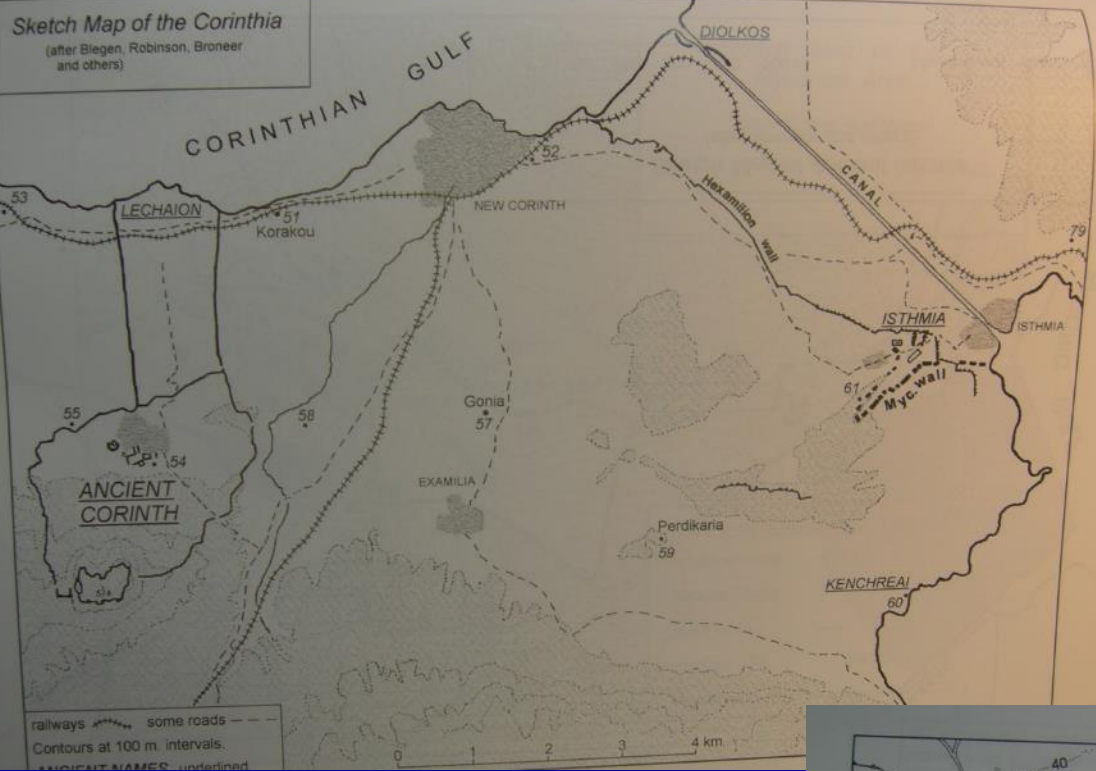
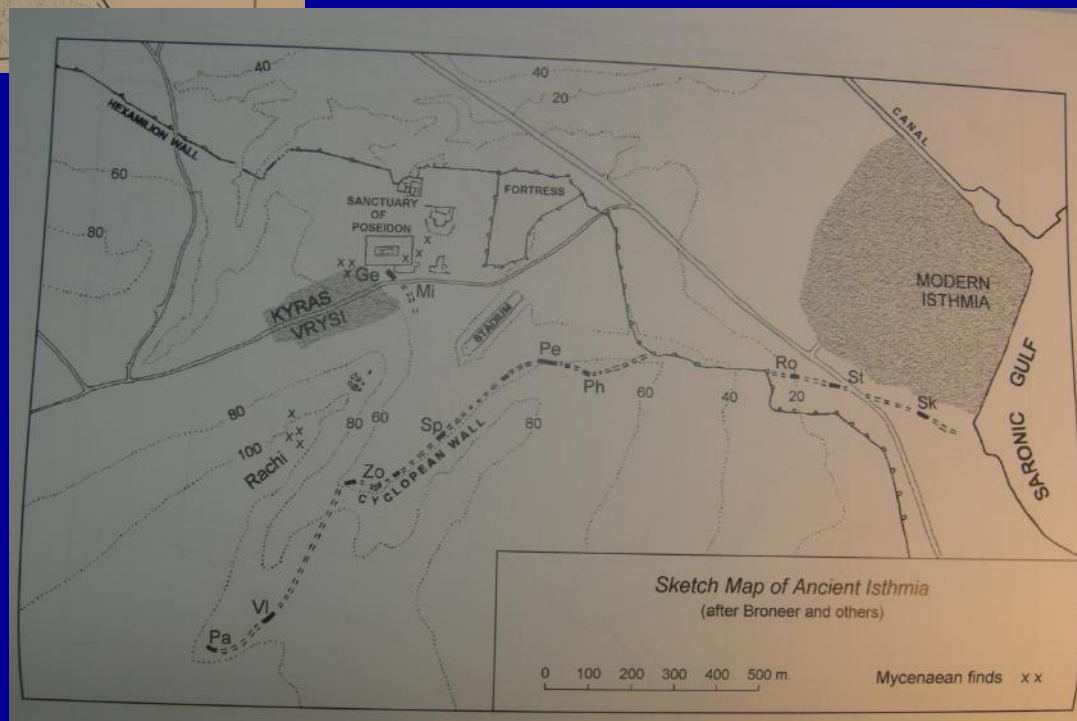


Plate 84. Isthmia. Section Sp from north

Il muro ciclopico  
all'Istmo di Corinto  
(Hope-Simpson – Hagel  
2006)





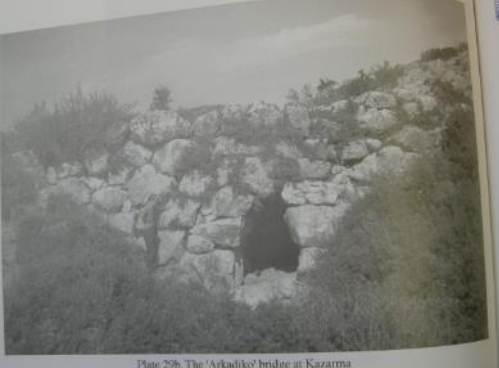
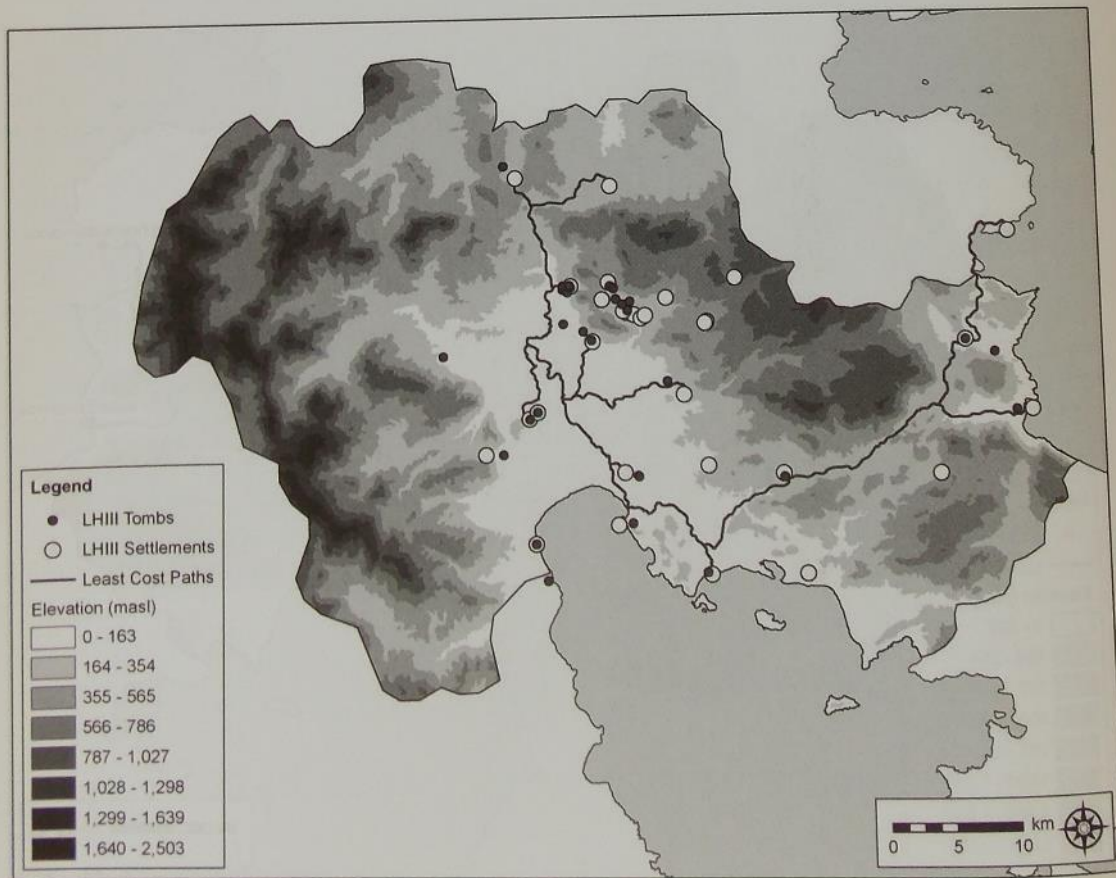


Plate 29b. The 'Arkadiko' bridge at Kazarma

Ponte a  
Kazàrma, Argolide  
(Hope-Simpson –  
Hagel 2006)



Sistema viario  
di etò micenea  
in Argolide  
(French 2002)



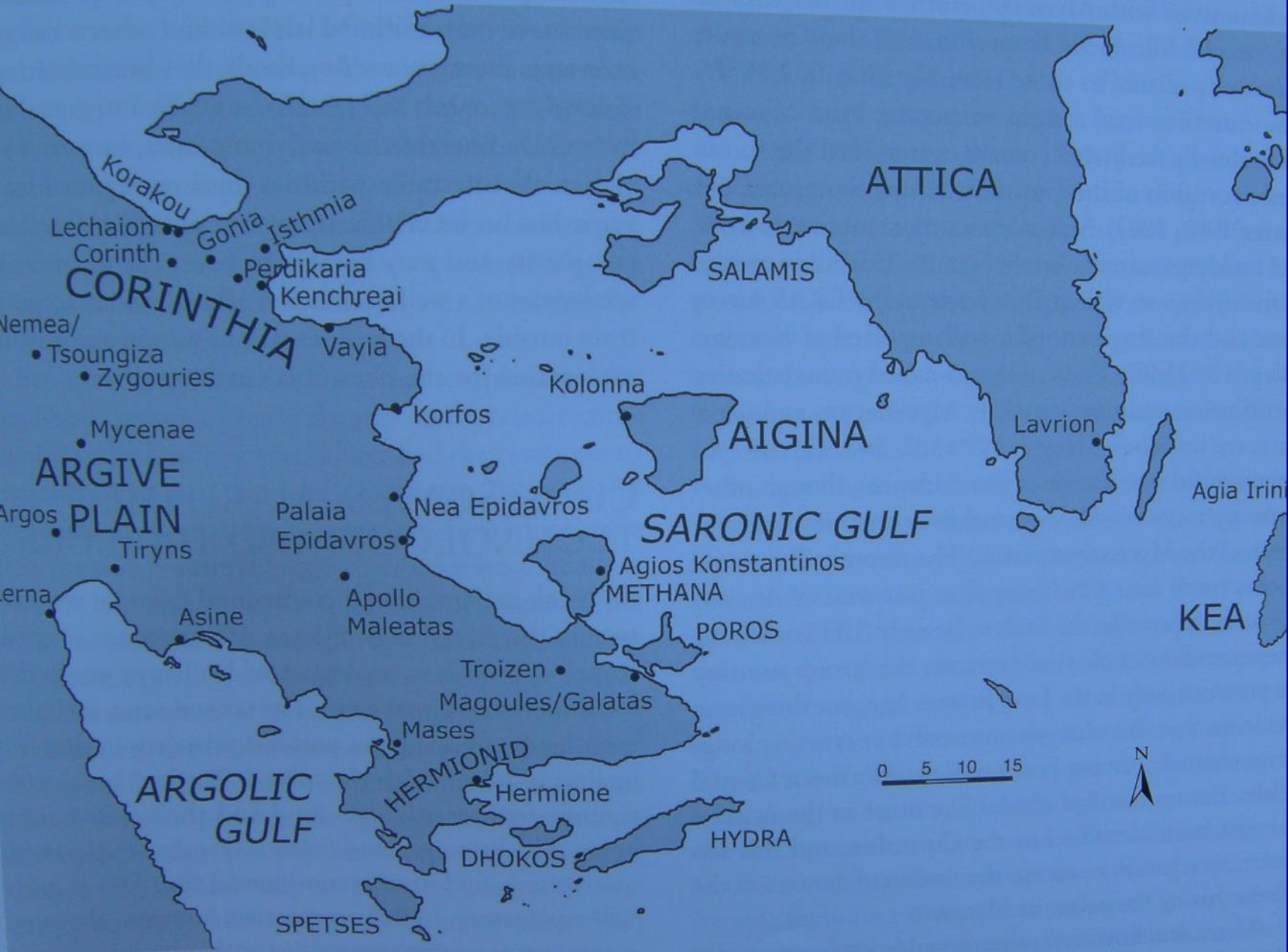
Galaty et al. 2014

## **Problemi:**

- **Che rapporto tra le varie parti, e in particolare tra Corinzia e Argolide (cfr. Iliade, II)?**
- **Quanti siti fortificati in Argolide? Che rapporto con Micene? Qual è il sistema politico regionale?**

**Wright, J.C., 2004, “Comparative Settlement patterns during the Bronze Age in the Northeastern Peloponnesos, Greece”, in Alcock & Cherry 2004, 114-131**

- CORINZIA



Pullen & Tartaron 2007

FIGURE 14.1 Map of sites in the Saronic Gulf, Corinthia, and Argolid discussed in the text.

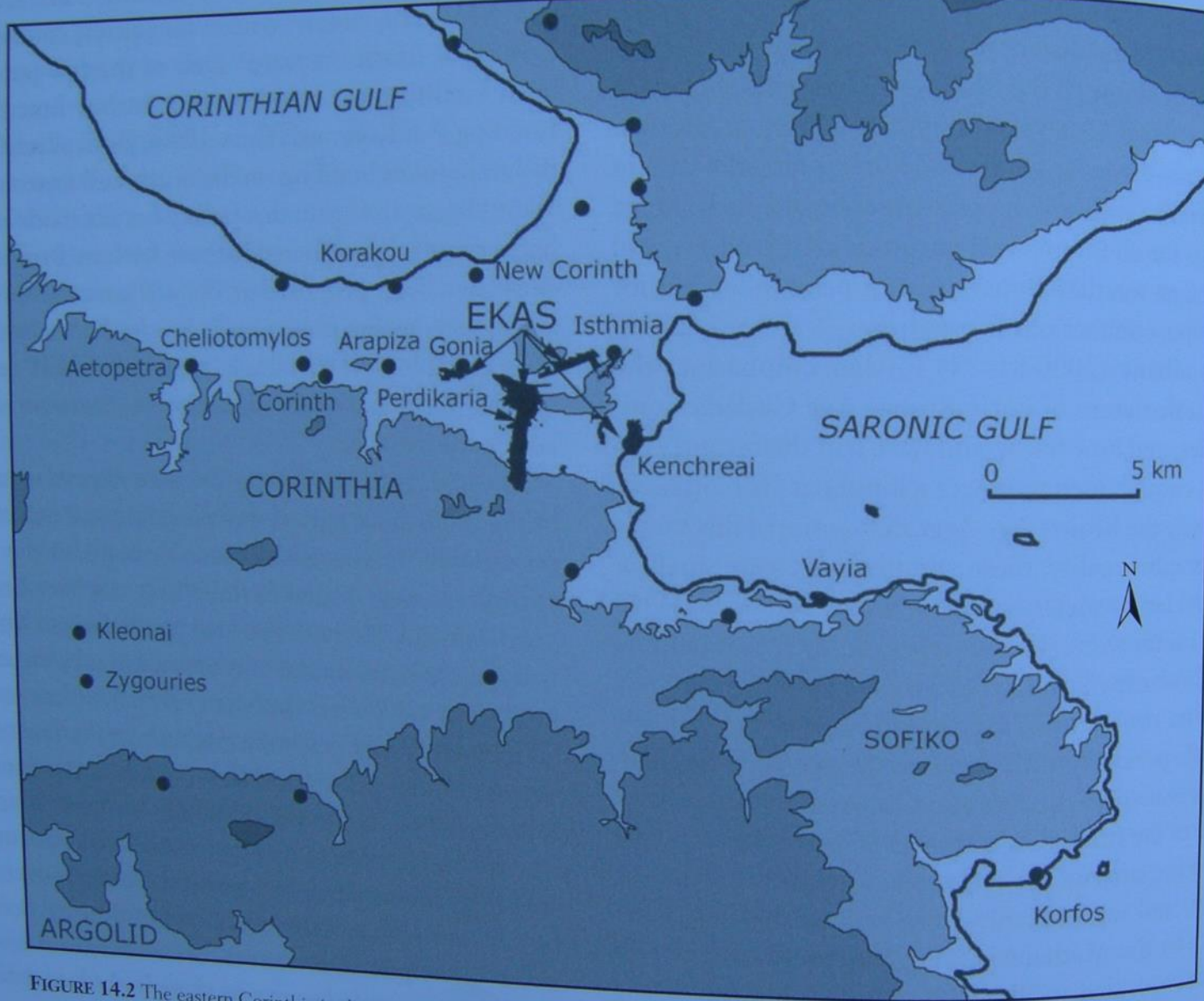
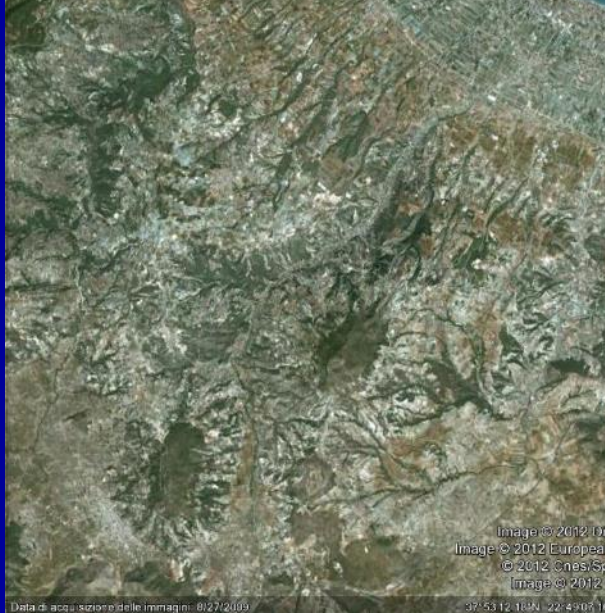


FIGURE 14.2 The eastern Corinthia in the Bronze Age. The EKAS survey territory is indicated. Dots indicate other Bronze Age sites.

# Corinzia

- differenza tra le zone interne e quelle costiere, per ambiente e storia del popolamento.
- Le zone costiere e dell'Istmo sono su terrazzi marini, con molti corsi d'acqua e sorgenti e terra arabile (calcari teneri), mentre le valli montane interne sono più alte e fatte di depositi colluviali.
- Zone costiere: occupazione più o meno continua anche durante MH; hanno ceramica egeica (ma non minoizzante) nel MB (circuito di scambi regionale), minoizzante da TBI (Korakou, Gonia; circuito di scambi interregionale).
- Zone interne: cesura insediamenti durante MB e no ceramica egeica o altre importazioni.



Data di acquisizione delle immagini: 01/27/2009 37°53'12.16"N 22°43'07.16"E

Image © 2012 Digi  
Image © 2012 European  
© 2012 Cnes/Sp  
Image © 2012 G



Image © 2012 European Space Imaging  
Data SIO, NOAA, U.S. Navy, NGA, GEBCO  
Image © 2012 DigitalGlobe  
Image © 2012 GeoEye

37°49'32.12"N 23°04'47.96"E elev: 372 m

Google earth

AR: 40.92 km





### Corinthia Overall Extensive Distribution n = 47

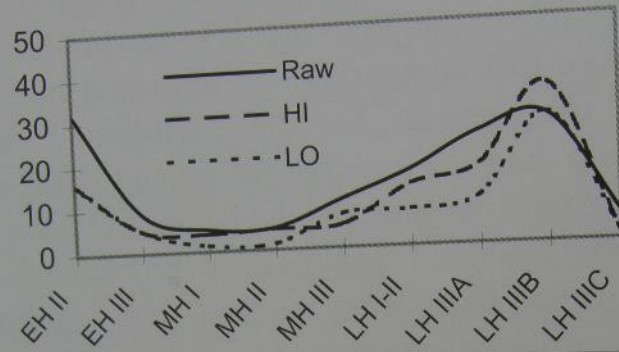


Figure 9.4 Corinthia, extensive site distribution.

### Corinthia Coastal Distribution n=38

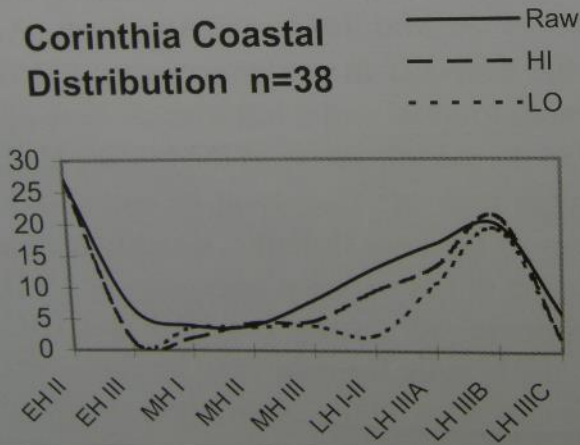


Figure 9.5 Corinthia, coastal site distribution.

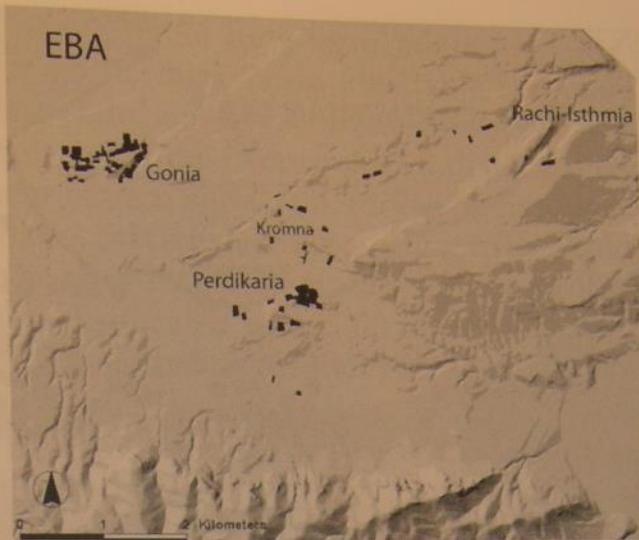
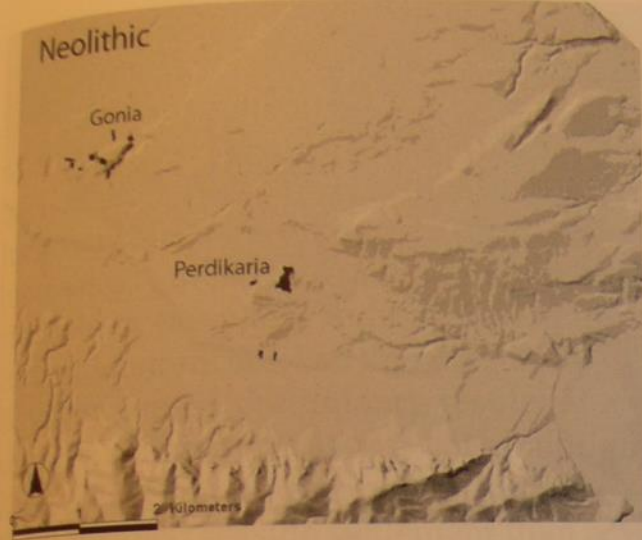
- Grafici coriniza overall e corinza costa: da notare resistenza durante MB sulla costa

## EKAS (*Eastern Corinthia Archaeological Survey*; Pullen&Tartaron 2007)

- La Corinzia come zona tra le aree di influenza di Micene e Egina
- Pianura corinzia: siti continuativi da Neolitico, nessuna interruzione, stabilità insediamento e sistema sfruttamento territoriale: Perdikaria, Gonia, Korakou e Aetopetra.
- Una sola tholos a Cheliotomylos, appena a W dell'antica Corinto, con materiale TBI-II.
- Manca una marcata gerarchia territoriale, probabilmente sistema a rete. Ogni sito ha buona terra agricola, acqua e vie di comunicazione.
- Un'altra tholos a Magoules, sulla terraferma a Galatas di fronte a Poros. Centri culturali TB a Methana (Ayios Konstantinos) e a Epidauro (Apollo Maleata)

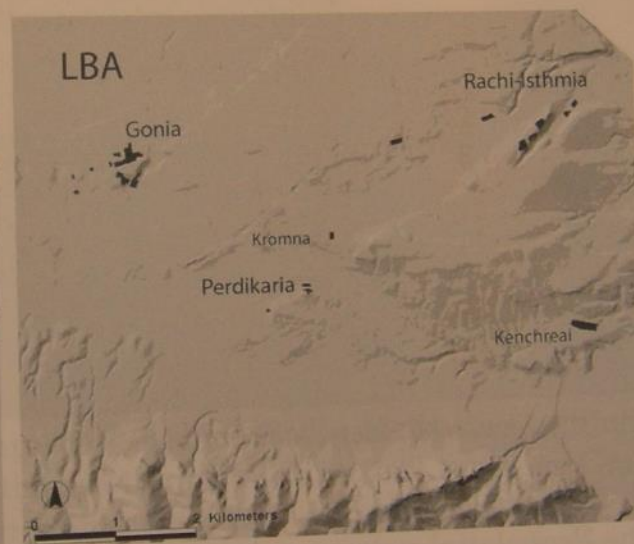
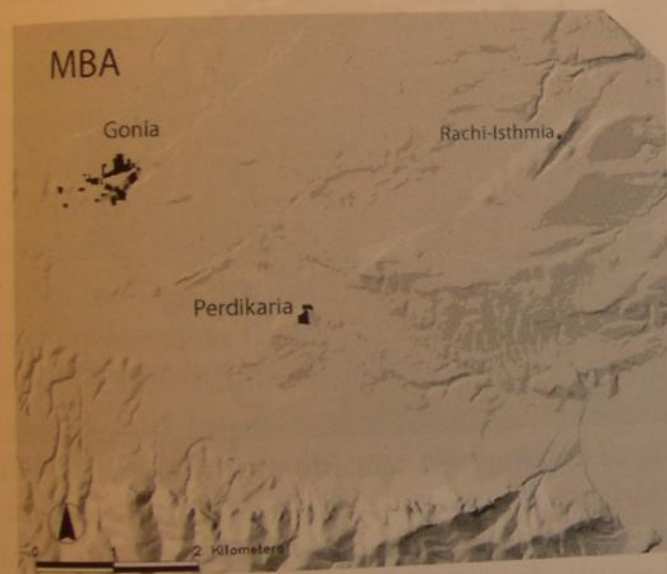


Figure 9.4. The survey area of the Eastern Korinthia Archaeological Survey, divided for analytical purposes into six drainage basins. Archaeological survey units, concentrated in the northern Corinthian plain, are shown in black.



Neolithic

Early Bronze Age



Middle Bronze Age

Late Bronze Age

Figure 9.5. Evidence for long-term stability in the northern Corinthian plain: EKAS survey units with positive artifactual evidence for presence in broad prehistoric periods are shown in black.

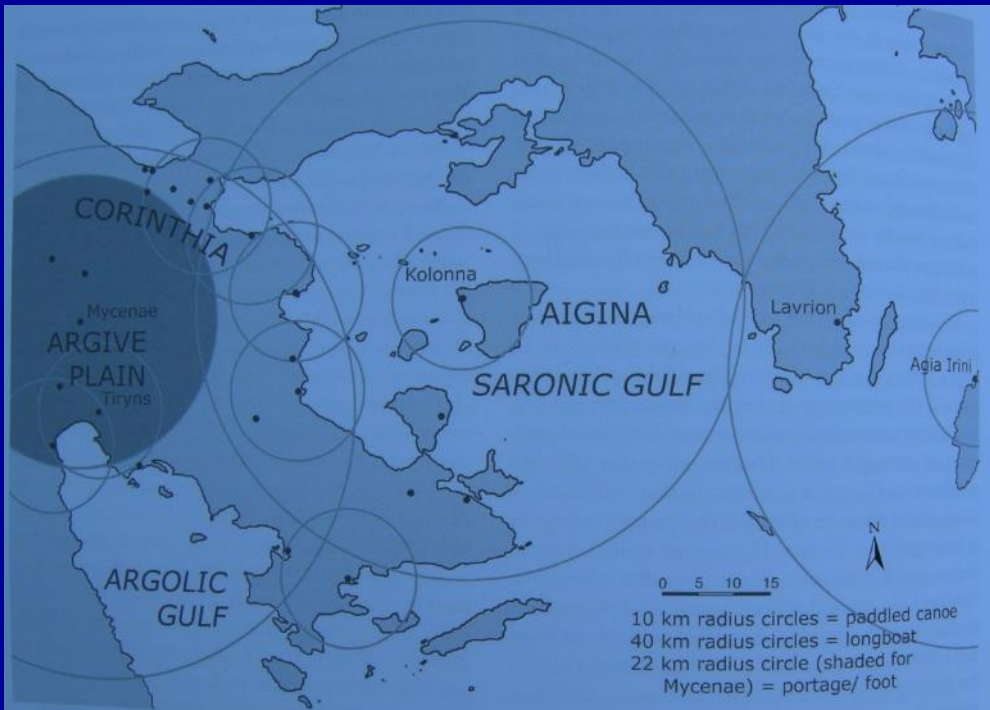


FIGURE 14.4 Comparative ranges of transportation modes in the Saronic Gulf. Dots indicate other Bronze Age sites

Pullen & Tartaron 2007



FIGURE 14.5 Hypothesized territories of Middle Helladic-Late Helladic polities in the Argolic and Saronic gulfs (22 km and 40 km radius circles). Centers have been identified at Mycenae and Tiryns (Argolic Gulf), Kolonna (Saronic Gulf), and Agia Irini (Western Strag/Cyclades). Dots indicate other Bronze Age sites



SHARP – The *Saronic Harbors Archaeological Research Project*  
(Pullen & Tartaron)

La chiave è il sistema del golfo Saronico, il ruolo di interconnessione della zona, con la penisola di Sophilos, su cui si trovano i due siti di Vayia (sito AB fortificato) e Korfos-Kalamianos (sito costiero TB, trovato grazie a simulazione).



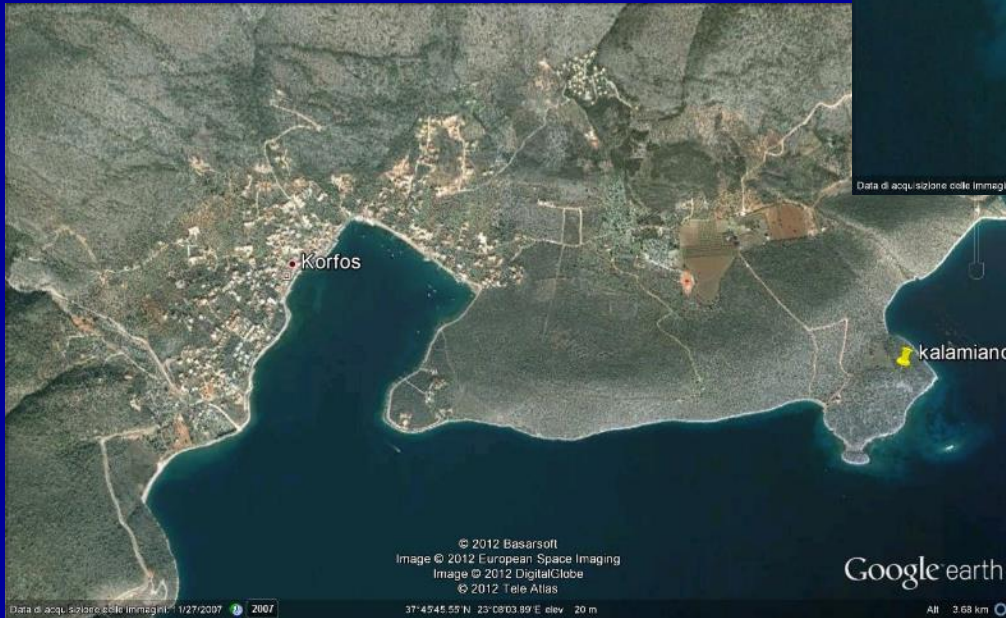
Tartaron 2010



Figure 9.6. Map of the Corinthia showing the distribution of major Bronze Age sites.

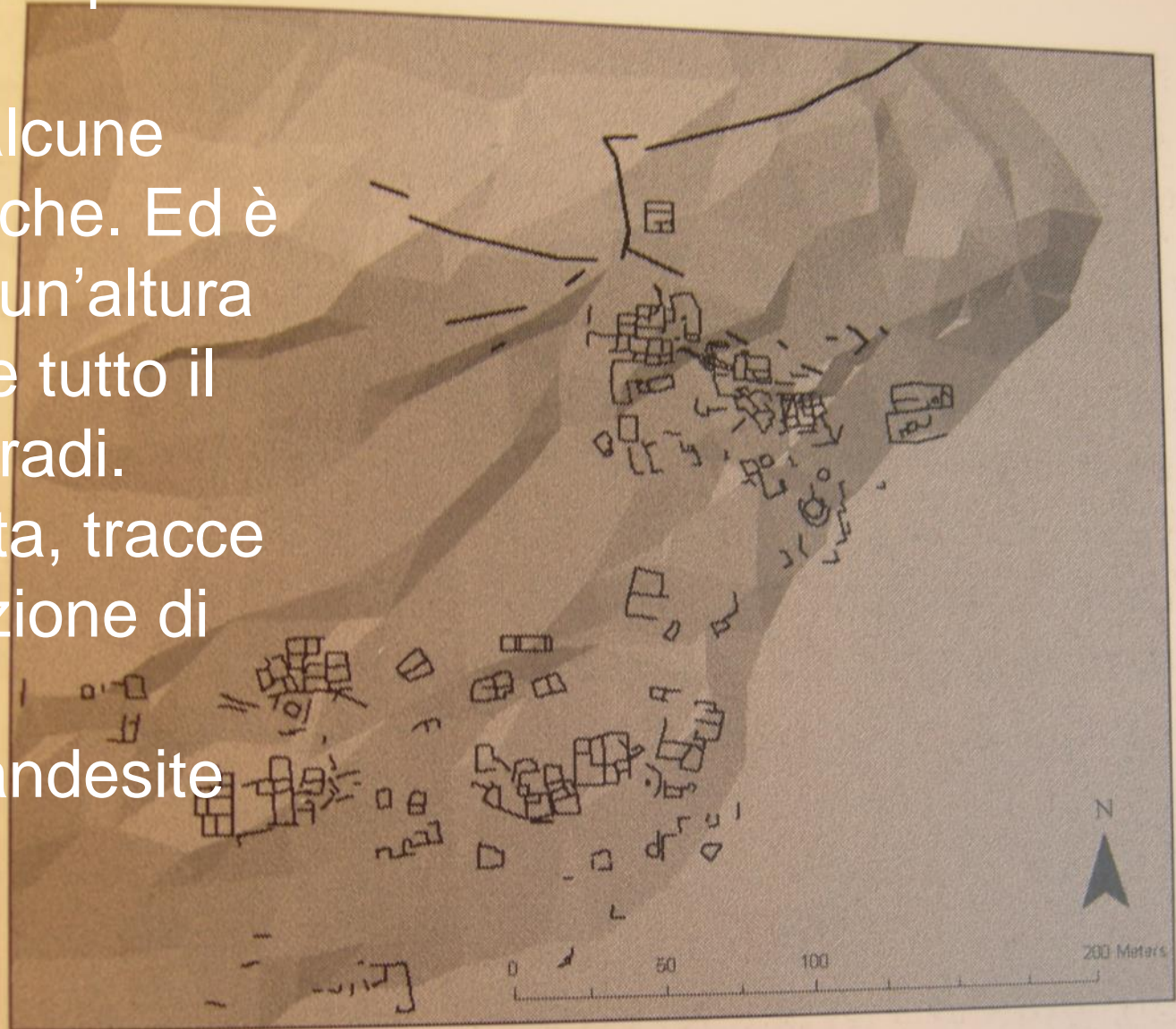
- Trovano anche un altro sito fortificato AB che domina una via di terra nella zona di Epidauro e sfocia a Nea Epidauro: sito di Vassa (non è in pianta). Il tutto si collega probabilmente al sistema di Egina.
- Raggi di azione dei *longboat*: si interfacciano a un giorno di cammino da Kolonna, Ayia Irini, Lerna. Di fatto i siti sono disposti a due giorni di navigazione l'uno dall'altro.
- Altri siti simili nell'area oggetto di ricognizione (sia AB che TB).
- Nel Catalogo delle Navi, il contingente di Diomede viene da tutta l'area del golfo Saronico, isole e porti. E Kolonna è il central place.

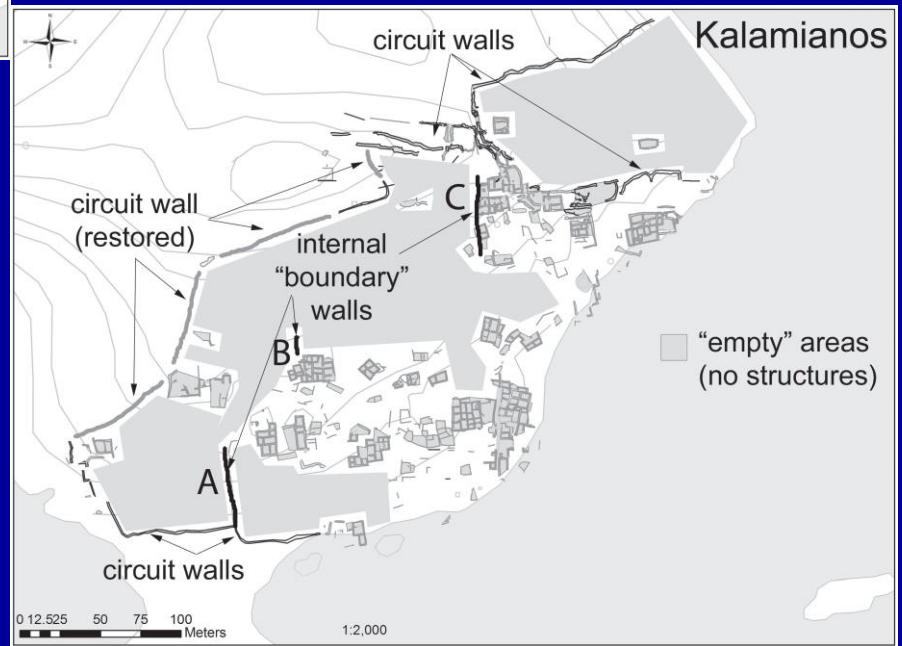
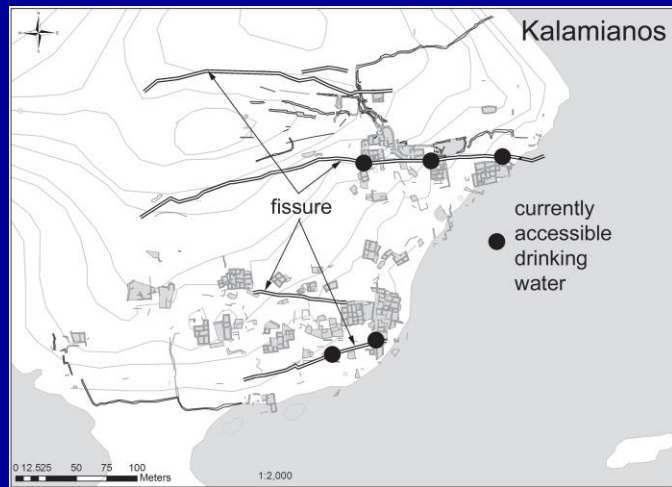
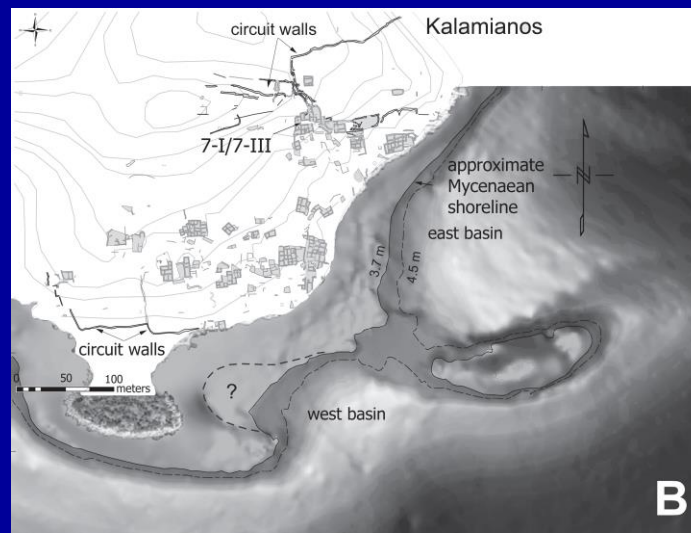
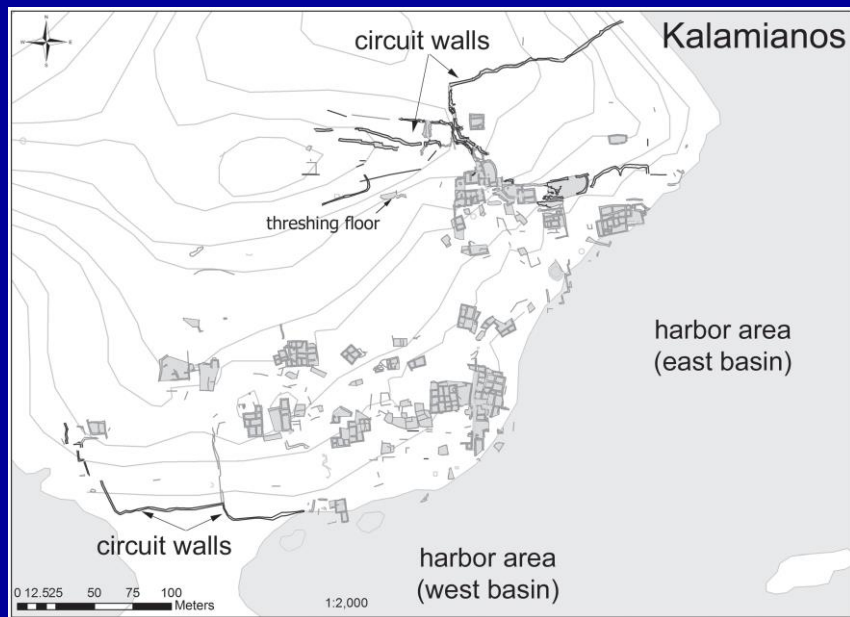




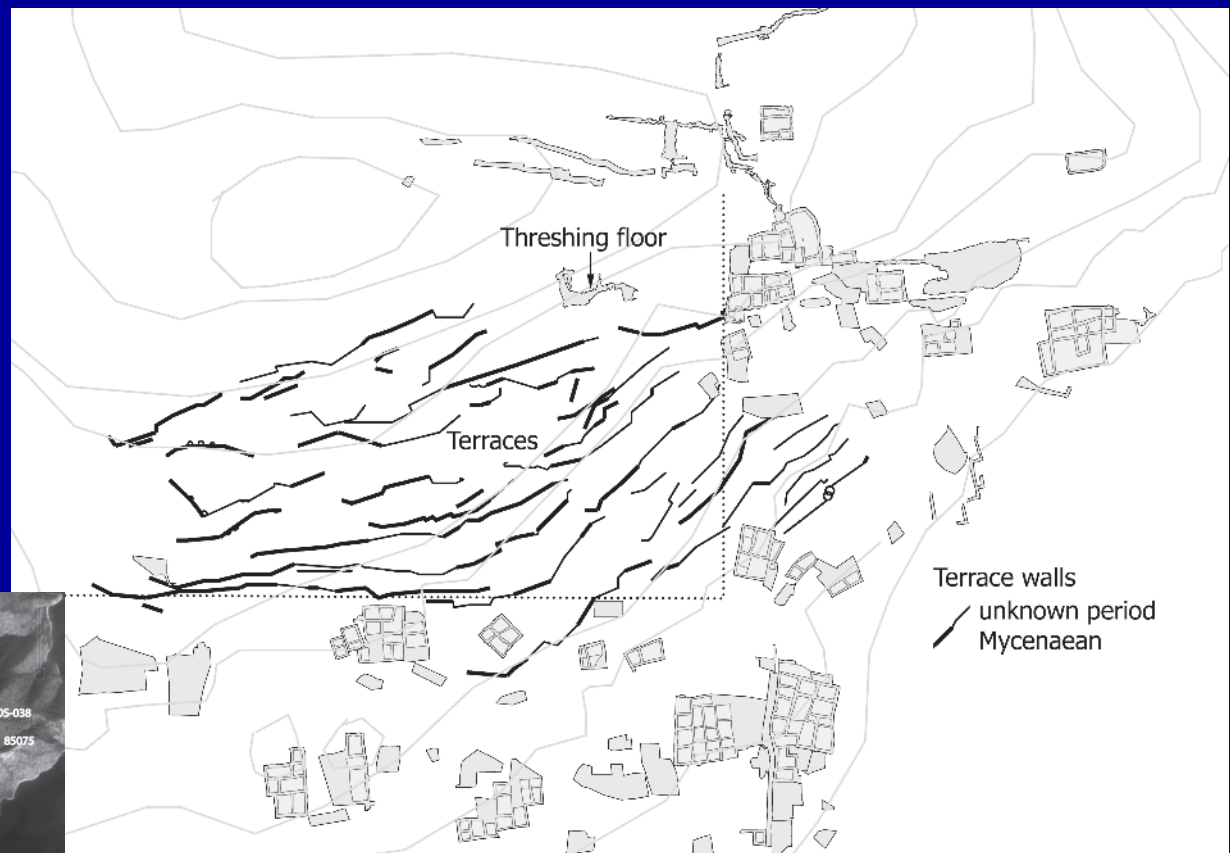
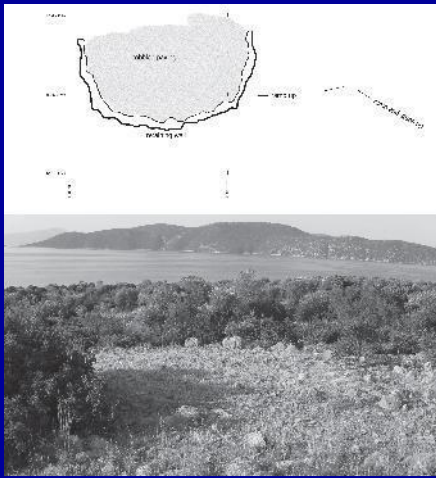
Korfos Kalamianos

- Kalamianos, porto sommerso, con poi 10 ha intorno di costruzioni, alcune anche ciclopiche. Ed è dominato da un'altura da cui si vede tutto il golfo a 180 gradi. Lungo la costa, tracce di prima riduzione di ossidiana e lavorazione andesite eginetica.



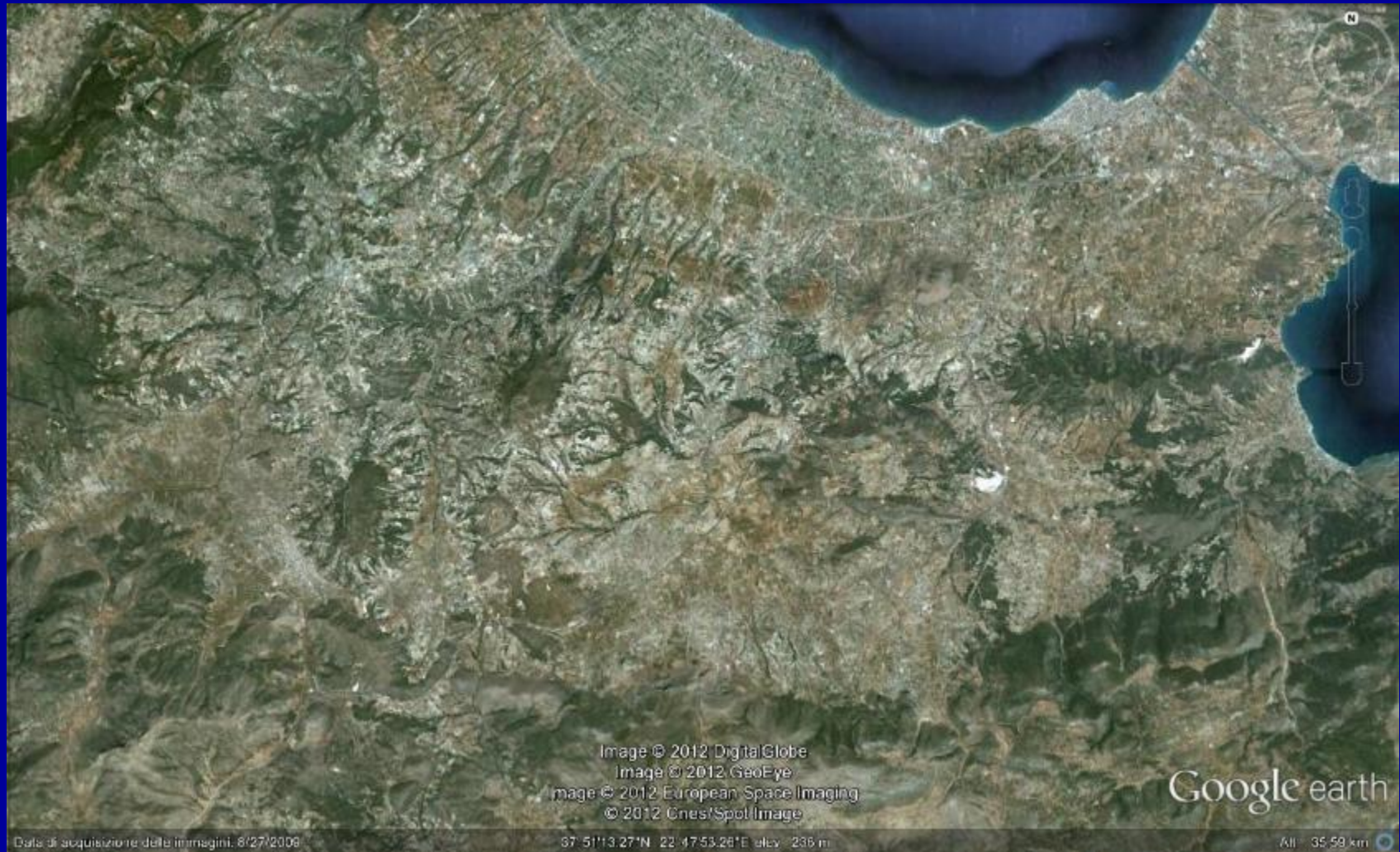


Pullen 2019: antica linea di costa, fissurazioni nella roccia e attuali sorgenti, mura esterne di fortificazione con ampi spazi interni per coltivazione e pascolo, con partizioni interne.



Pullen 2019: aia per separare pula e grano nel punto più alto dell'insediamento. In una zona interna senza sorgenti, molti terrazzamenti per olivi probabilmente. Terrazzamenti anche in diverse aree nella zona vicino, fuori dalle mura

# Tra Argolide e Corinzia SW



## Tra Argolide e Corinzia (Coriniza SW):

- - Valle di Nemea, con Tzoungiza (NVAP)
- - Valle Phlিয়াsia, con l'antica Phliunte (che ha fase micenea), e i siti micenei di Aidonia, Petri e Ayia Irini, tutti importanti.
- - valle del Longopotamos, con i siti micenei di Zygories, dell'antica Kleonai e un santuario ad Ayia Triada. Sistema viario.

Tutte zone di passaggio, ma anche comprensori agricoli. Equilibri territoriali complessi e rapporto con la zona argolidea (che sarebbe l'area "centrale" per Wright).

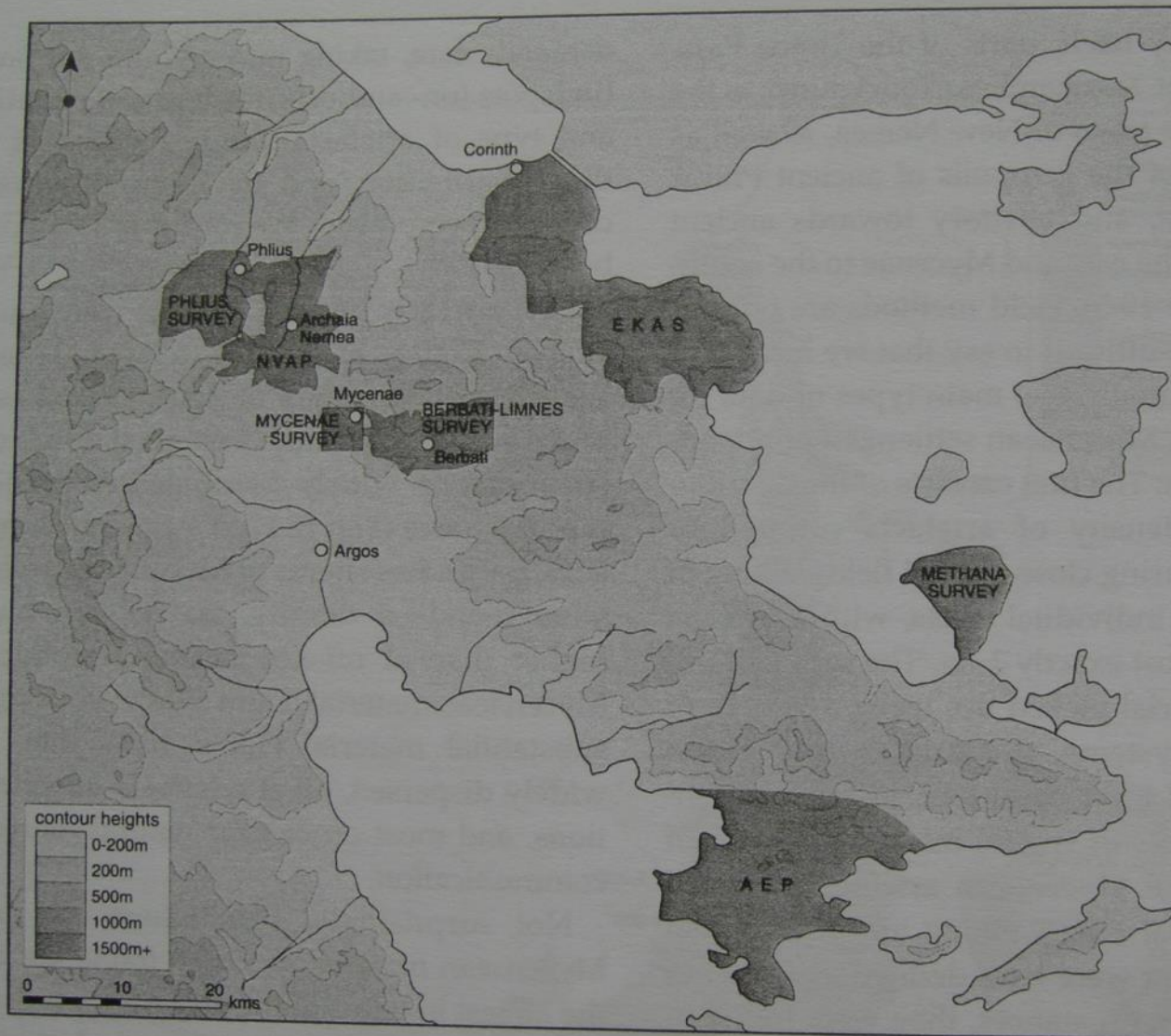


Figure 10.4 Archaeological surveys in the Argolid and Corinthia; NVAP (Nemea Valley Archaeological Project), EKAS (Eastern Korinthia Archaeological Survey), AEP (Argolid Exploration Project). (Drawing by Rosemary J. Robertson.)

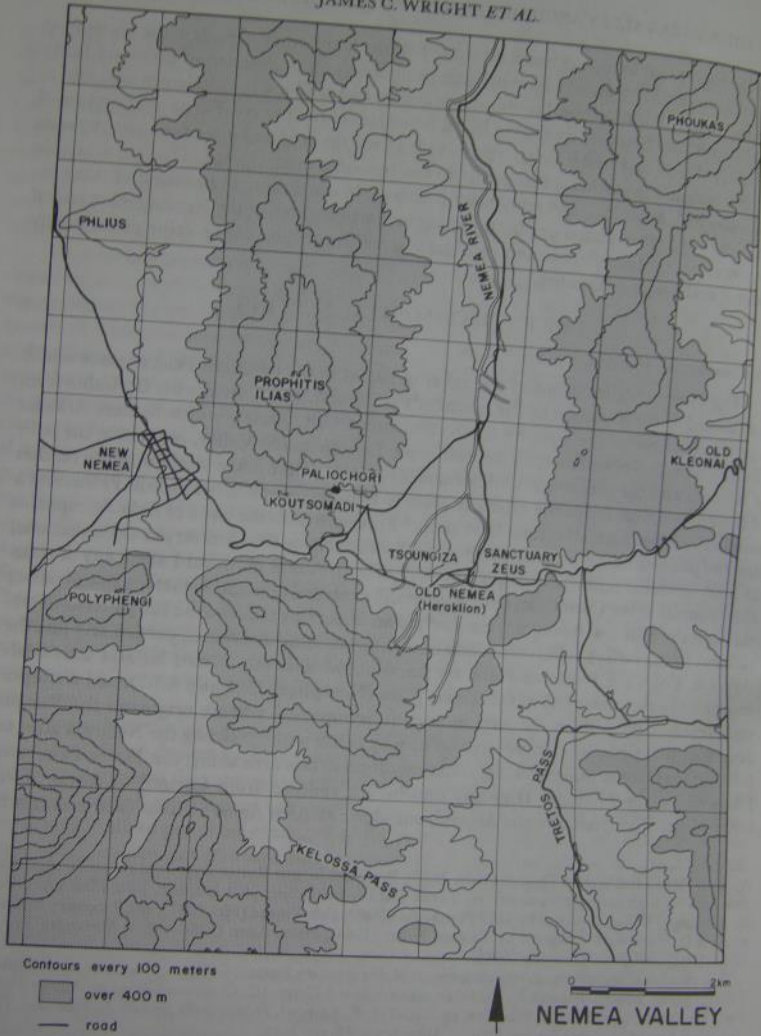
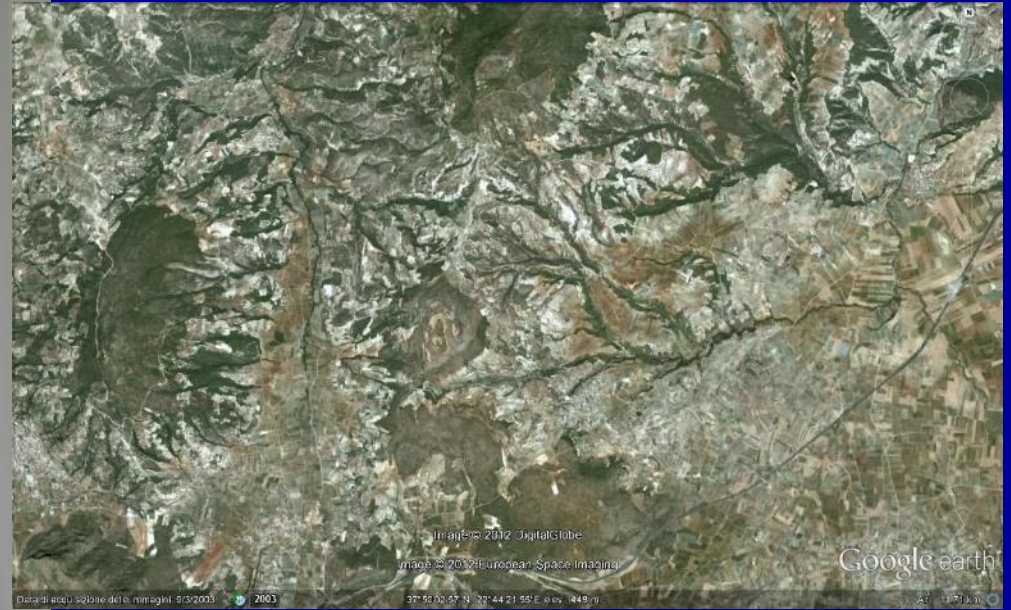


FIG. 2. Topographic map of the Nemea region (Julia E. Pfaff)



Wright et alii 1990



## Coriniza SW

- Nel complesso, dopo il boom AB, contrazione MB, con un andamento basso e piatto (*plateau*); aumento di nuovo in MBIII-TBI e poi salita TBIIIA e B iniziale. Nel corso del TBIIIB declino, che si fa drammatico in TBIIIC.
- Wright considera che la scarsa quantità di siti MB e il primo aumento MBIII-TBI siano dovuti a movimenti di crescita locale autonoma, mentre la salita in età palaziale micenea sia dovuta all'integrazione con l'area "centrale" argolidea. Inoltre, durante l'età palaziale, l'aumento dei siti è significativo, ma regolare (*plateau* e non picco): sarebbe un indice della distanza dall'area centrale e dal permanere di forti dinamiche territoriali locali (*Periphery Model*), e di mantenimento e floridezza, non sviluppo improvviso.

- Grafico NVAP primary sites (Wright 2004)

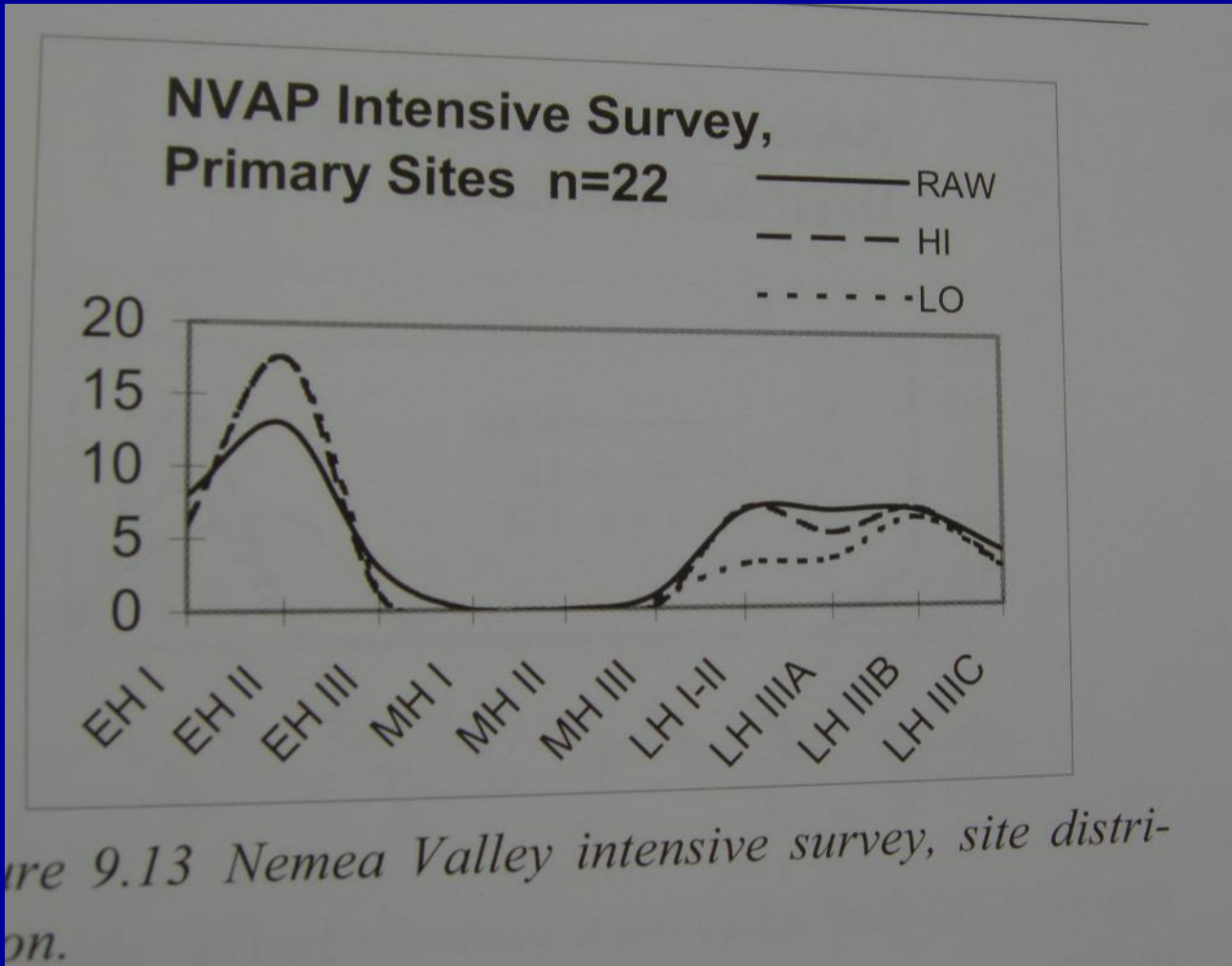


Figure 9.13 Nemea Valley intensive survey, site distribution.

Chiara abbandono nel corso di tutto il MB, con ripresa solo verso la fine del periodo

- NVAP - *Nemea Valley Archaeological Project* + Cherry&Davis 2001
- Collegamento col sistema viario di Micene
- No tholoi e poche tombe a camera
- Per l'età micenea, identificano 3 livelli gerarchici di siti (Tzoungiza + altro al santuario di Zeus a Nemea, piccoli villaggi, fattorie). Il livello più alto è Micene???
- Probabilmente è tutto un paesaggio di campagna, con strade, sentieri, campi, case rurali, sorgenti, necropoli, etc

- Le analisi geoarcheologiche mettono in luce presenza di fenomeni alluvionali ripetuti nel fondovalle: almeno uno è databile al MB.
- Pensano quindi che in età micenea si sia provveduto a drenare.
- Ed effettivamente sembra che ci sia una canalizzazione di età micenea del fiume Nemea (che di fatto esiste solo se e quando viene scavato), visibile negli scavi al santuario di Zeus. Grosso investimento di forze che permette la ripresa economica: forse azione di Micene?



Nemea Valley  
Archaeological Project  
(NVAP)  
(Davis 2004)

Figure 3.7 Nemea Valley Archaeological Project: Mycenaean sites and soil units (= Cherry and Davis 2001, fig. 10.6).  
Map of soil units courtesy of A. Demitrack.

- Tzoungiza ceramica (Rutter): MHIII e LHI non hanno imports minoanizing, forse la fondazione è da corinzia; ma poi cambia i LHII e IIIA.

- ARGOLIDE



Si può dividere in:

- -piana di Argo intorno al golfo e aree collinari e montane pertinenti;
- -le valli a SE con Asine e Kandia;
- -la zona di Epidauro (Epidauria), che dà verso il Saronico;
- -la penisola-isola di Methana-Trezene e Poros;
- -l'Akte, o Argolide S, separata dal resto dal massiccio Didyma;



Cherry & Davis 2001

Figure 10.4 Archaeological surveys in the Argolid and Corinthia; NVAP (Nemea Valley Archaeological Project), EKAS (Eastern Korinthia Archaeological Survey), AEP (Argolid Exploration Project). (Drawing by Rosemary J. Robertson.)



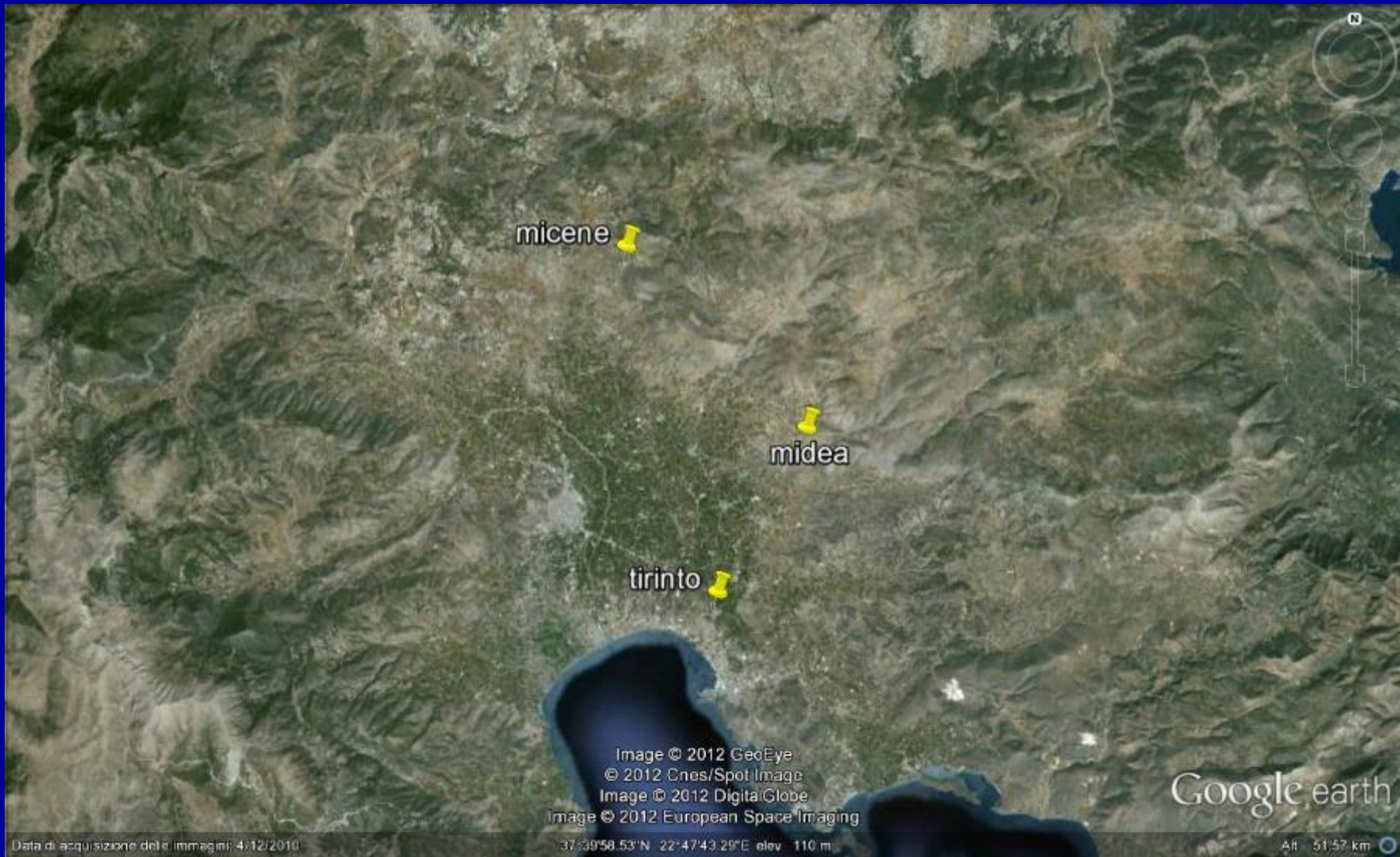
## **Argolide (MEIII-TEI-II)**

- **Una delle regioni più studiate**
- **Importante colonizzazione agricola**
- **Creazione di un sistema di insediamenti complesso**
- **Diversi nuclei di sepolture eminenti: soprattutto “tombe a fossa”**
- **Posizione nevralgica nel sistema di scambi**

S. Dietz 1991: *The Argolid at the transition to the Mycenaean Age; Southern Argolid Survey* e altre ricognizioni; attività nei vari siti

## La valle di Argo: la zona “centrale” della regione:

- Molti siti noti, ma nessuna ricognizione sistematica
- Ricognizione topografica di Micene (Atlas) e analisi geoarcheologica di Zangger in vari punti
- Difficile ricostruire le dinamiche territoriali e politiche
- Nessun aiuto dai testi micenei



micene

midea

tirinto

Image © 2012 GeoEye  
© 2012 Cnes/Spot Image  
Image © 2012 DigitalGlobe  
Image © 2012 European Space Imaging

Google earth

Data di acquisizione delle immagini: 4/12/2010

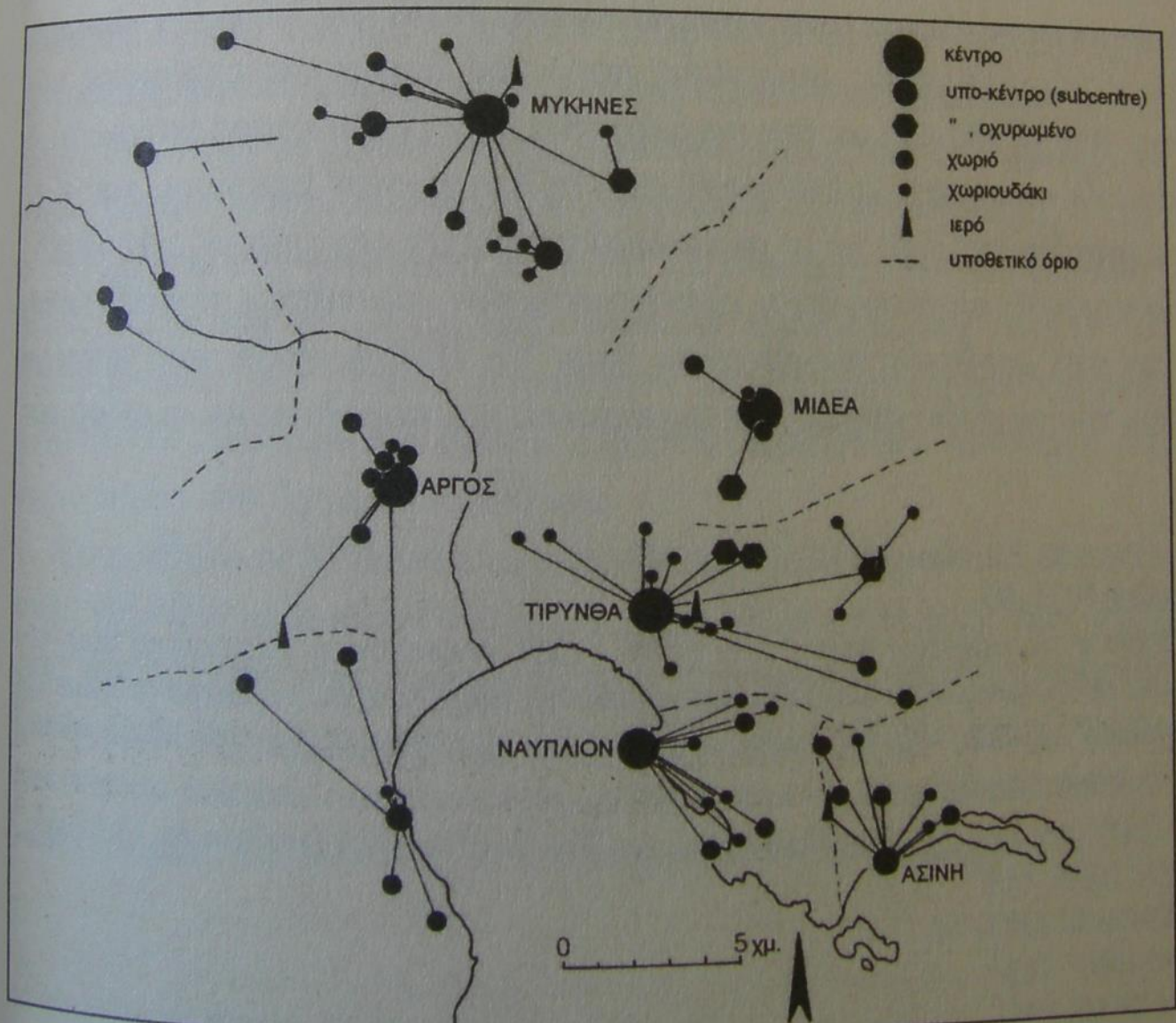
37:30'58.53"N 22:47'43.26"E elev. 110 m

Alt. 51.57 km

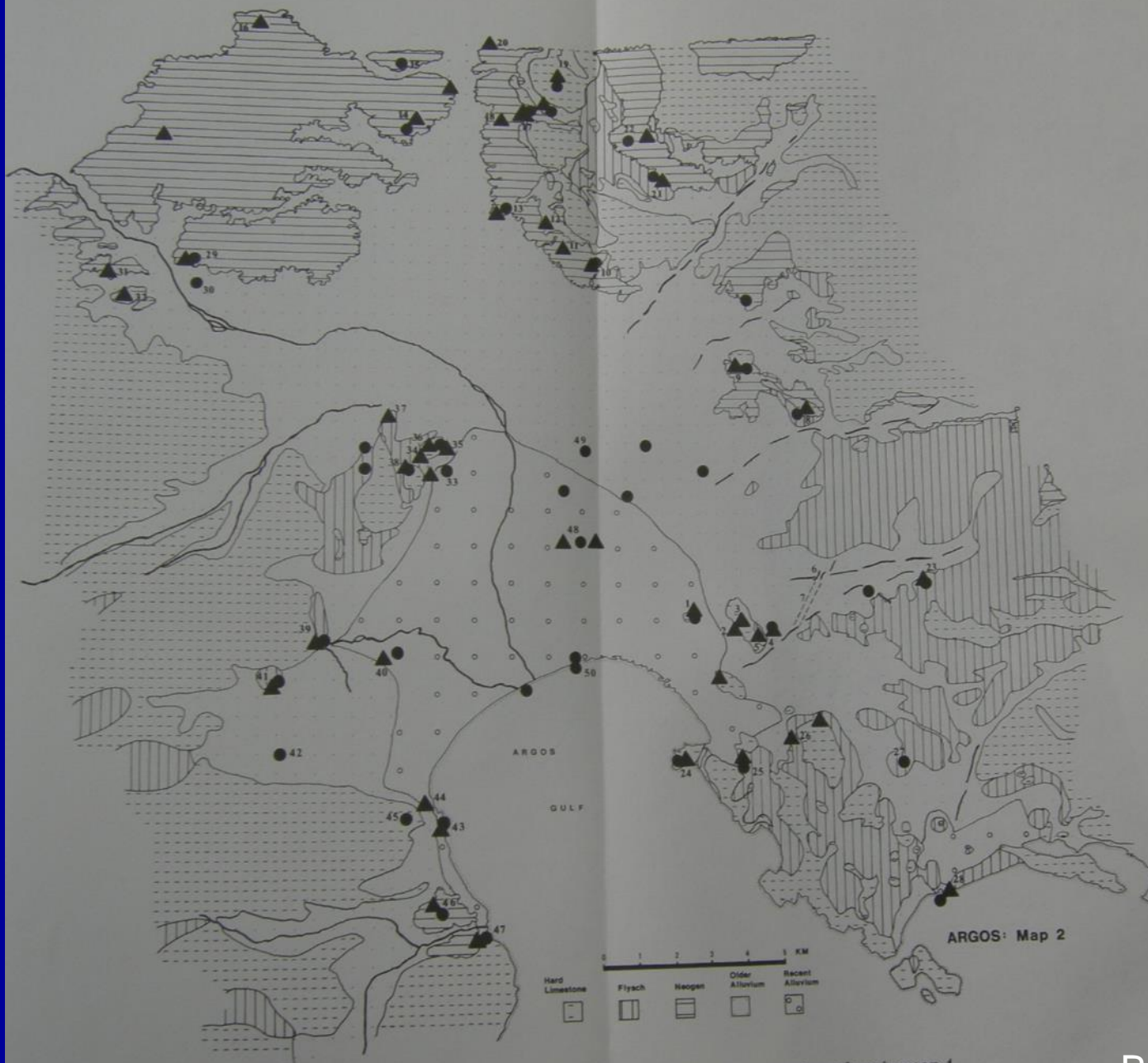
## **Argolide MEIII-TEI**

- intenso insediamento e competizione,**
- molte necropoli di tombe a camera e tholoi:**
- Tombe a camera: Kokla, Argos, Micene, Berbati, Prosymna, Dendra-Midea, Tirinto, Nauplio, Asine, e, più a E, Kazarma e Palaia Epidayros.**
- Le tholoi sono diffuse in TEII: Micene 6, Pròsymna 1, Berbàti 1, Tirinto 2, Kazàrma 1.**
- Difficile ricostruire le relazioni politiche e l'estensione geografica dell'area di pertinenza oltre la valle di Argo**

**(Wright 2008)**

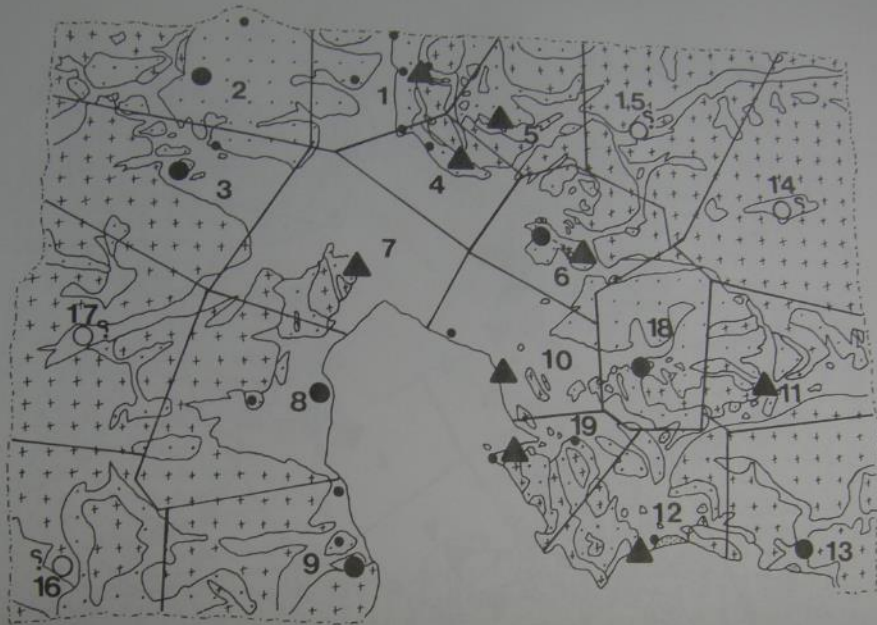


Possibile gerarchia dei siti micenei in Argolide (Mathioudaki 2006 da Kilian)

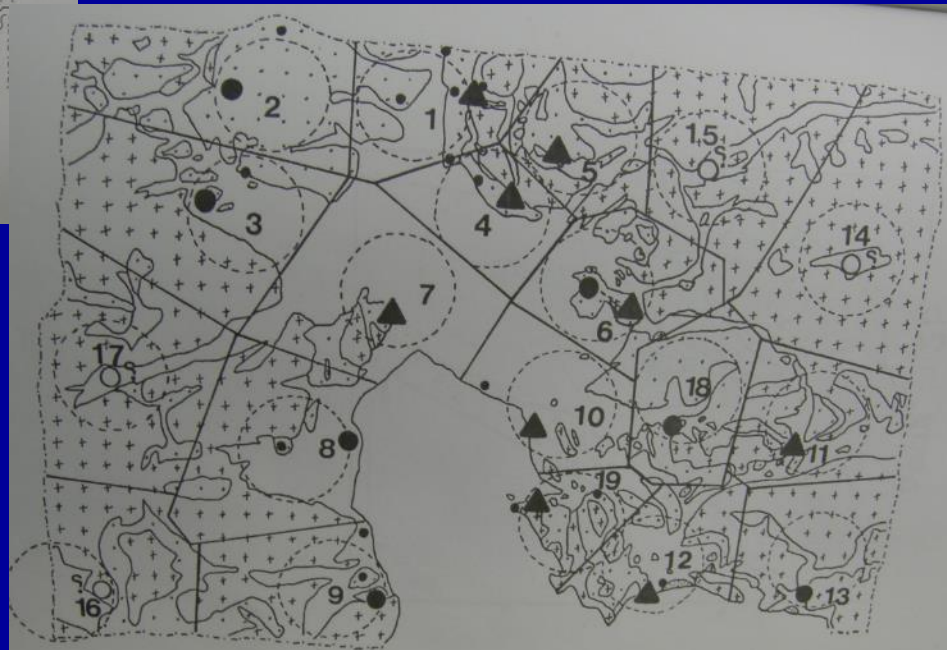


Map 2 Geology of the Argos Plain. Sites numbered as in map 1.

Bintliff 1977, piana di Argo: siti e tipo di suoli



APPX. 1c

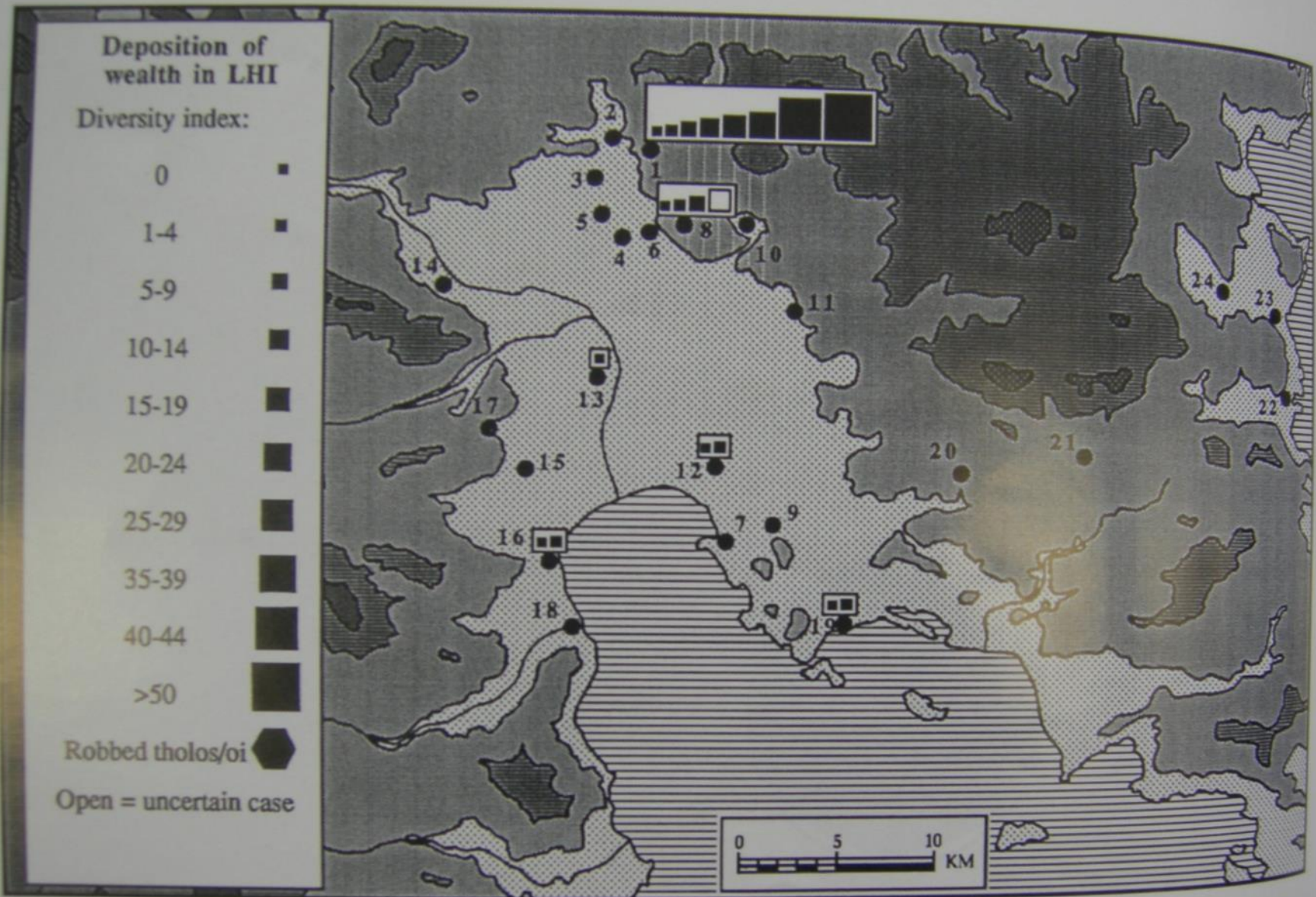


APPX.: 2A

Bintliff 1977 a

- **Analisi dei corredi funerari in Argolide TEI-III B (S. Voutsaki 1997 e 2010):**
- **dopo una prima fase (TEI-II B) contraddistinta dalla presenza di poche tombe eccellenti in alcuni siti-chiave, in età palaziale (TEIII A-B) il numero delle necropoli aumenta, con una diffusa presenza di tombe a camera, poche tholoi, e conversione in senso “medio” dei beni di lusso dei corredi (dai metalli preziosi al bronzo).**
- **Materializzazione archeologica dell’allargamento della piramide sociale e della presenza di “ceti medi”: un sintomo della statalizzazione (aumento della complessità organizzativa e dell’articolazione sociale)**
- **Probabile asse Micene – Midea/Dendra – Tirinto (pianura orientale) contro Argo-Lerna (pianura occidentale, dove non ci sono più tholoi dopo il TEII)**
- **Ma anche nella pianura orientale, in età palaziale (TEIII A2-B) tholoi solo a Micene e forse Tirinto**






# Deposition of wealth in LHIIA

Diversity index:

- 0 ■
- 1-4 ■
- 5-9 ■
- 10-14 ■
- 15-19 ■
- 20-24 ■
- 25-29 ■
- 35-39 ■
- 40-44 ■
- >50 ■

Robbed tholos/oi 


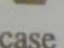
Open = uncertain case

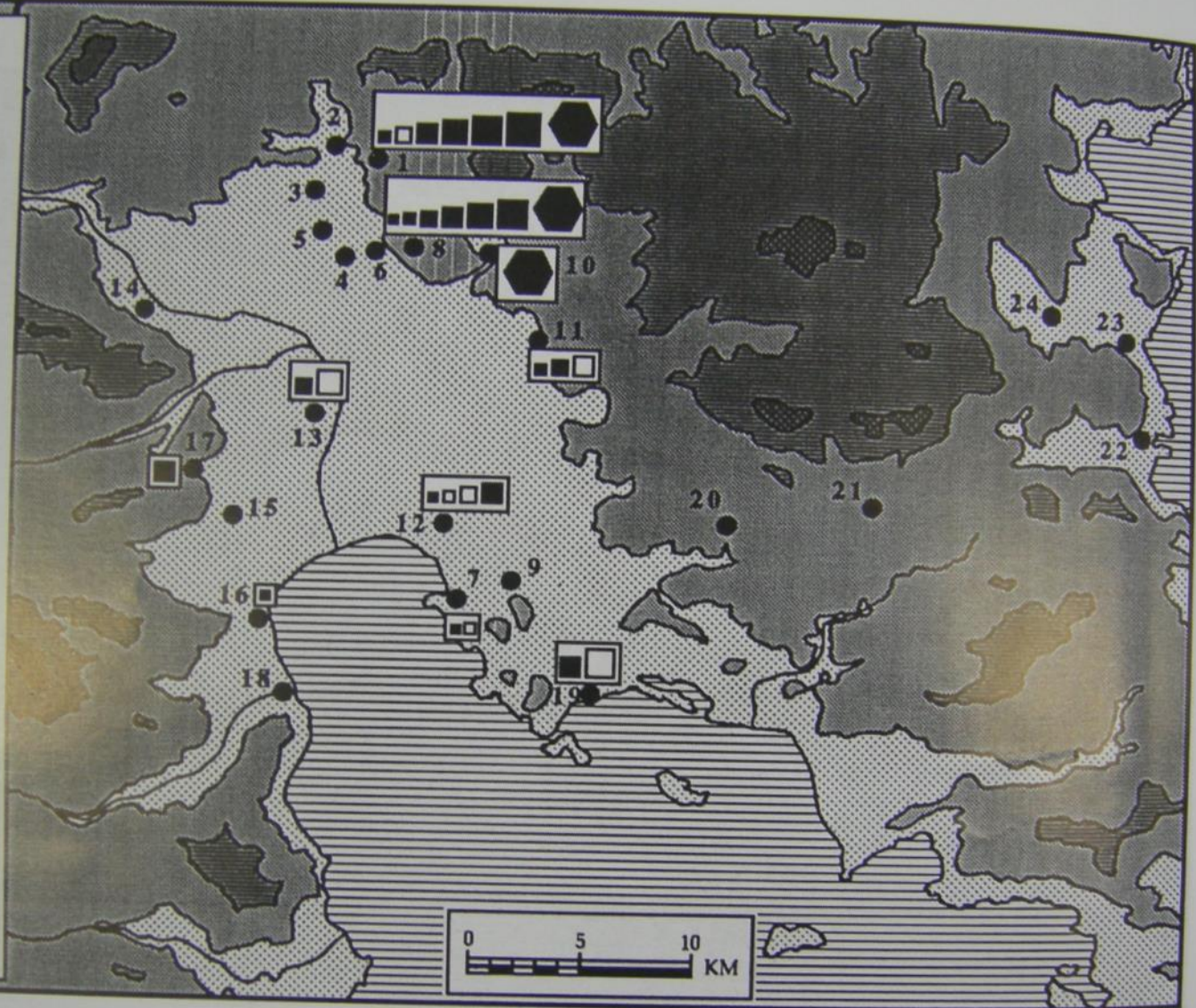


Deposition of  
wealth in LHIIB

Diversity index:

- 0 ■
- 1-4 ■
- 5-9 ■
- 10-14 ■
- 15-19 ■
- 20-24 ■
- 25-29 ■
- 35-39 ■
- 40-44 ■
- >50 ■


Robbed tholos/oi   
Open = uncertain case 



Deposition of wealth in LHIII A1

Diversity index:

- 0 ■
- 1-4 ■
- 5-9 ■
- 10-14 ■
- 15-19 ■
- 20-24 ■
- 25-29 ■
- 35-39 ■
- 40-44 ■
- >50 ■

Robbed tholos/oi 


Open = uncertain case



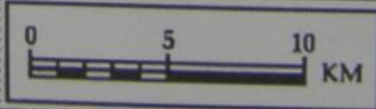
Deposition of wealth in LHIII A2

Diversity index:

- 0 ■
- 1-4 ■
- 5-9 ■
- 10-14 ■
- 15-19 ■
- 20-24 ■
- 25-29 ■
- 35-39 ■
- 40-44 ■
- >50 ■

Robbed tholos/oi 

Open = uncertain case



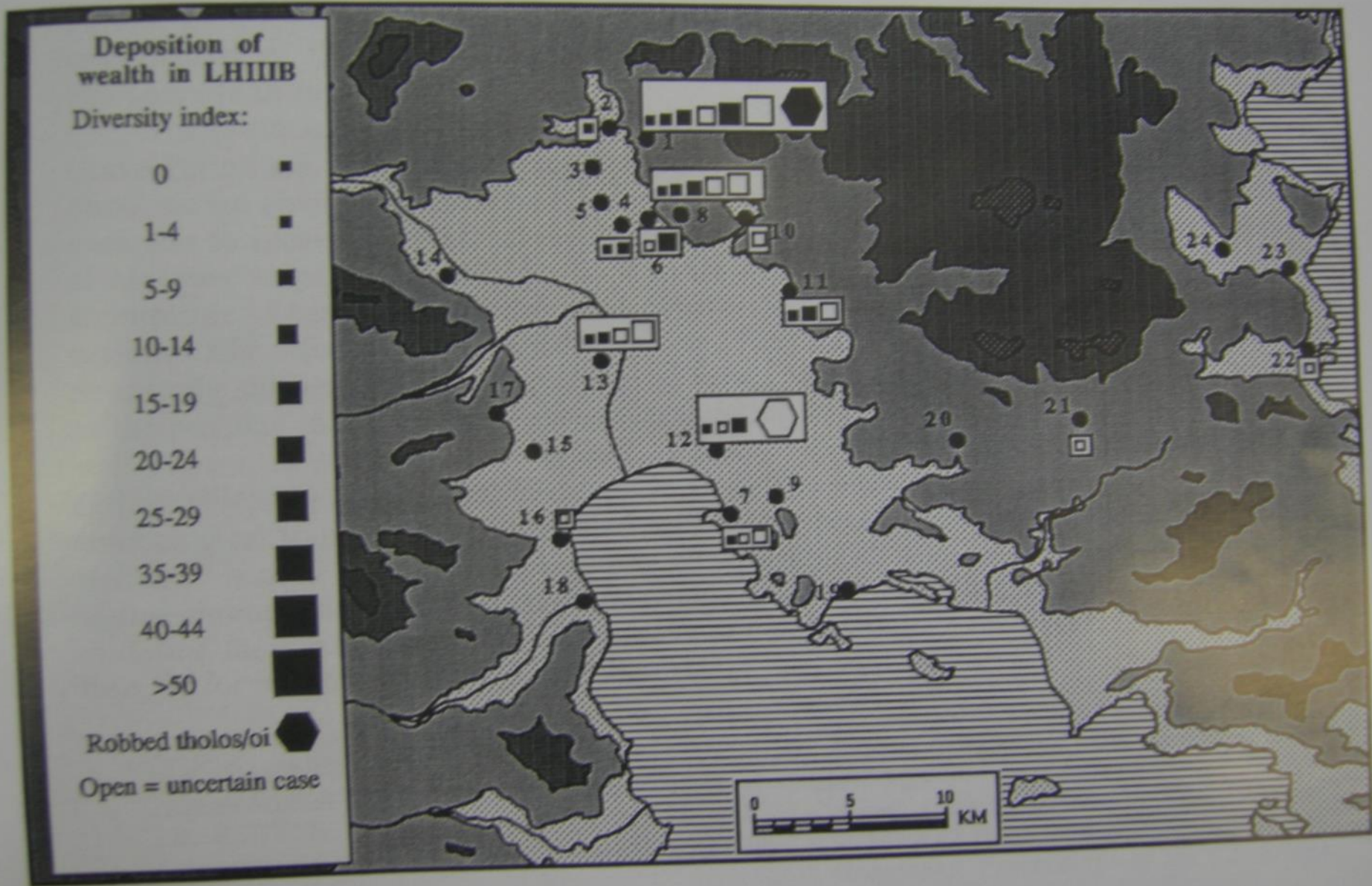




Figure 5.2. Distribution of wealth in Middle Helladic I-II.

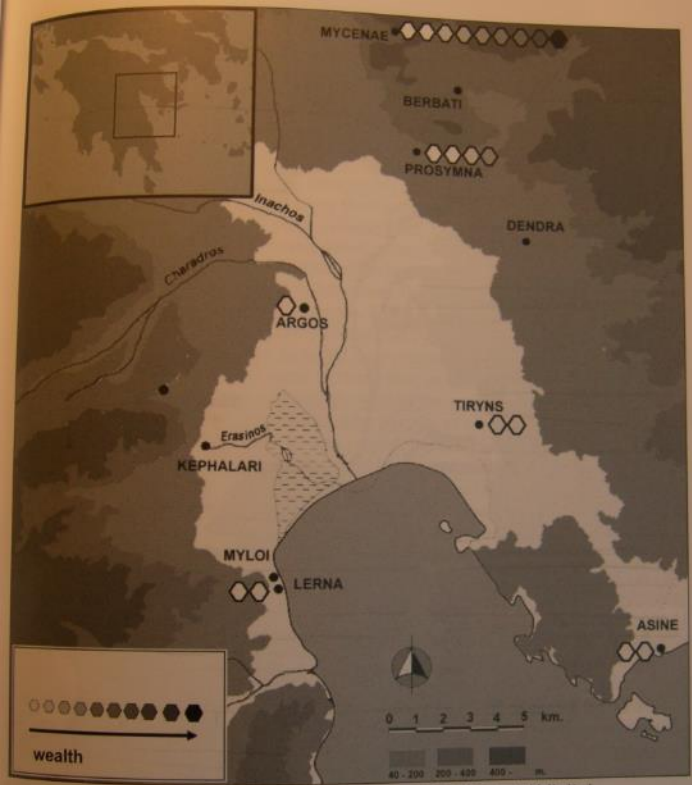


Figure 5.3. Distribution of wealth in Middle Helladic III to Late Helladic I.

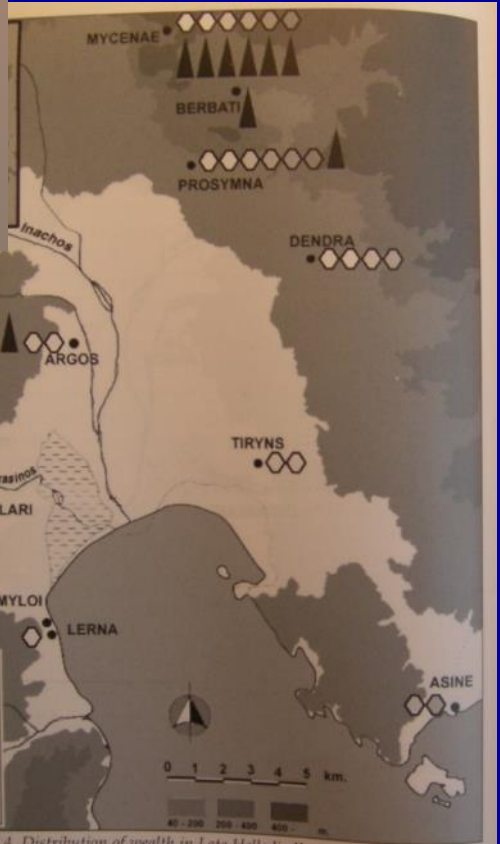


Figure 5.4. Distribution of wealth in Late Helladic II.

Voutsaki 2010



Figure 5.5. Distribution of wealth in Late Helladic IIIA.

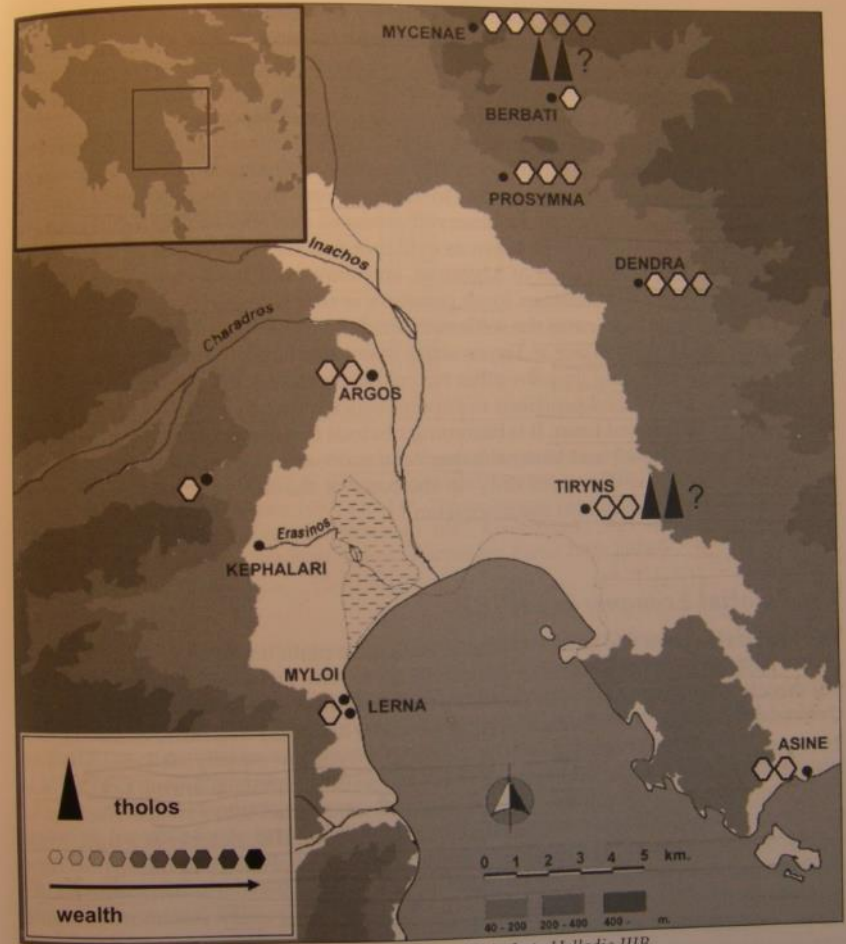


Figure 5.6. Distribution of wealth in Late Helladic IIIB.



- Wright 2004: area “centrale” argolidea. Si caratterizza per la resistenza durante il MB e il picco TBII-IIIB, legato all’emergere dei centri palaziali (*Central Place Model*)

Mio commento: ma per quest’area non abbiamo dati da ricognizione!!!

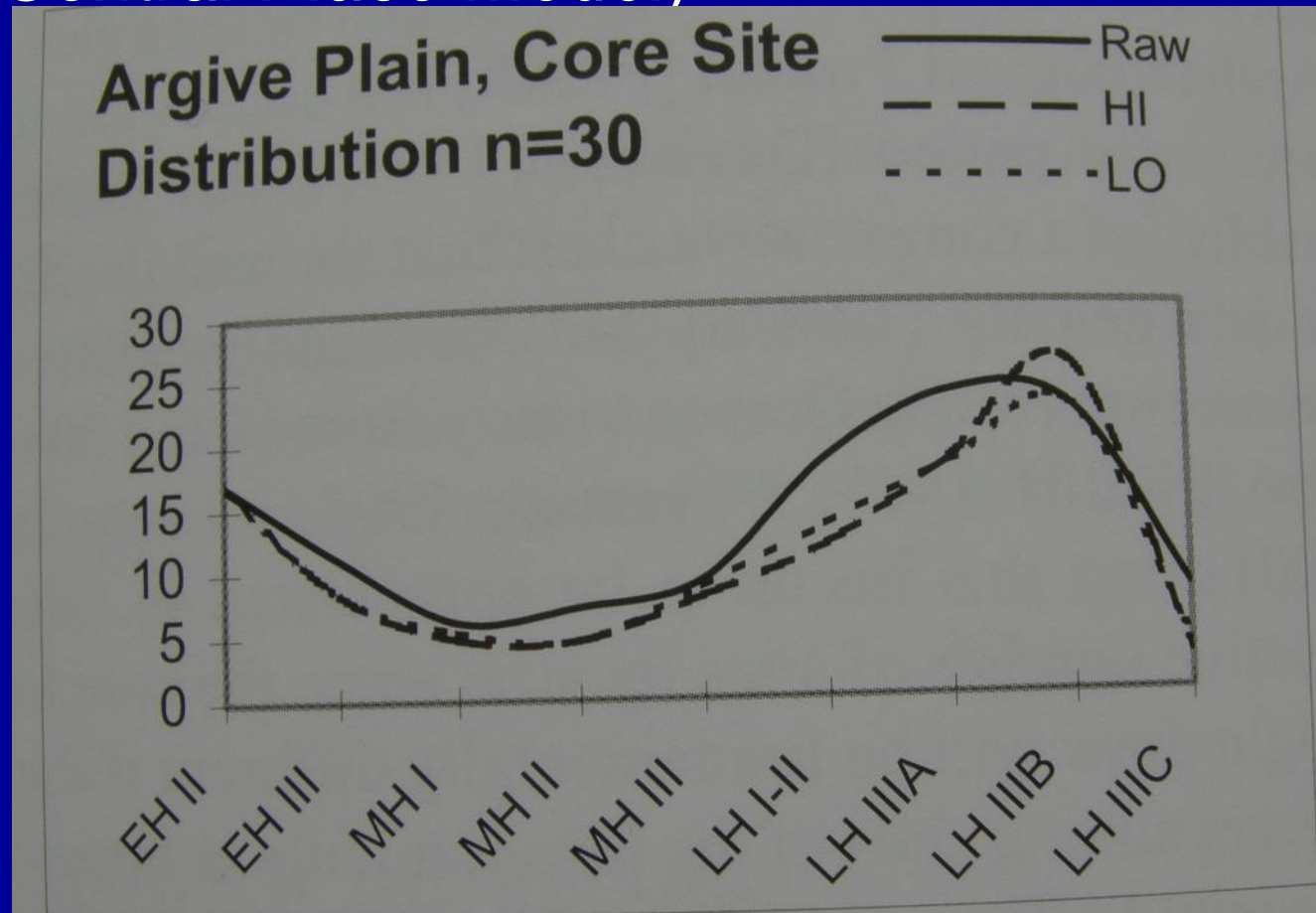
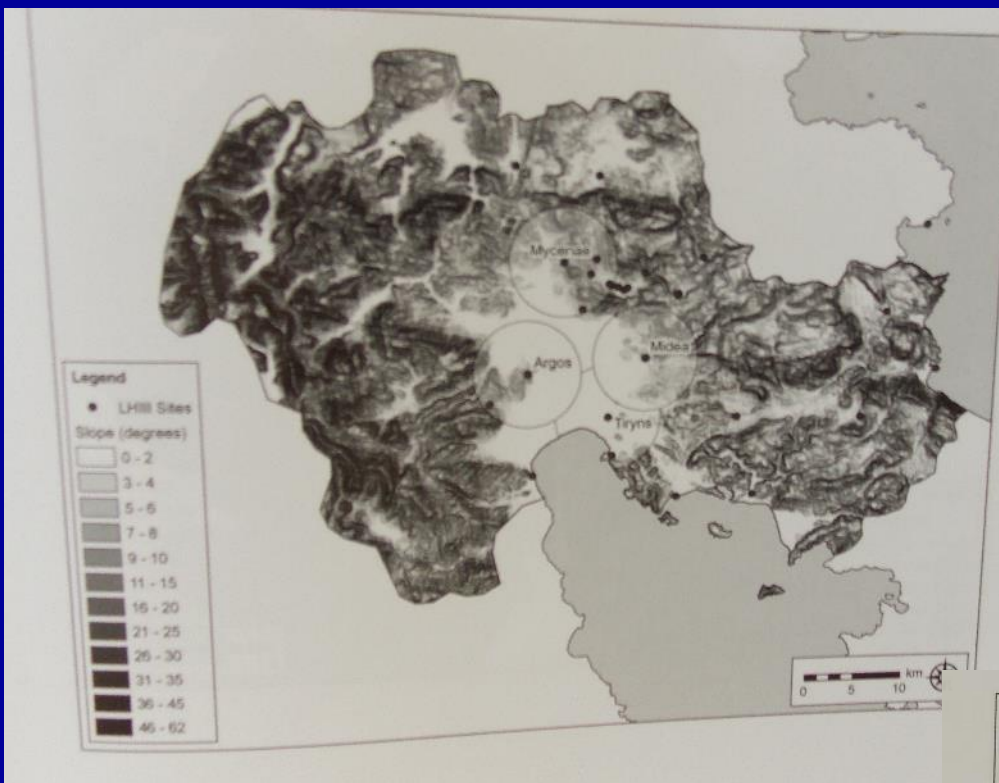


Figure 9.6 Argive Plain, extensive site distribution.



Galaty et al. 2016

