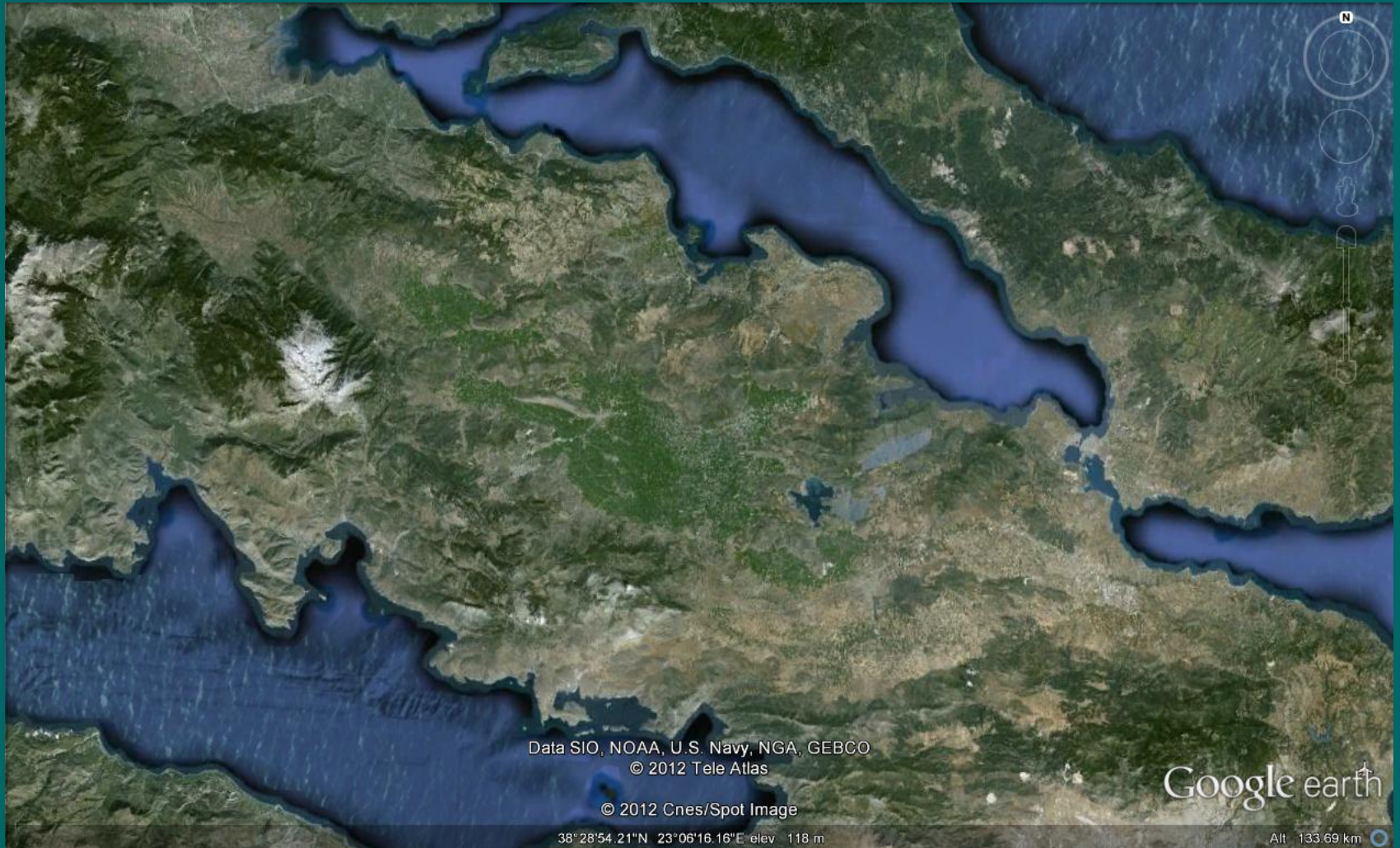


BEOZIA

(tra Tebe e Orchomenòs)



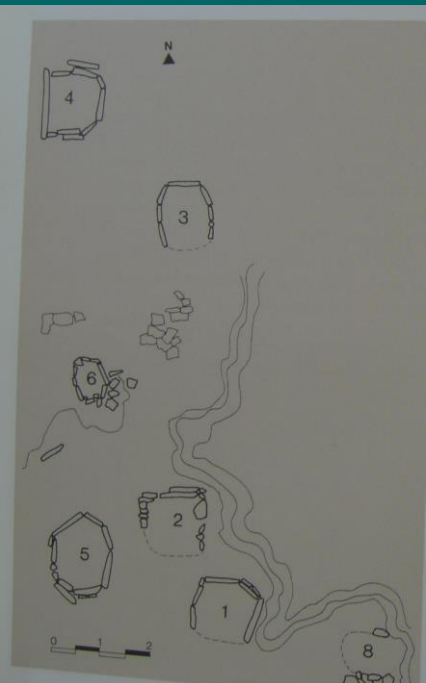


Χάρτης τῆς ἀρχαίας Βοιωτίας. (Θ' ΕΠΚΑ)

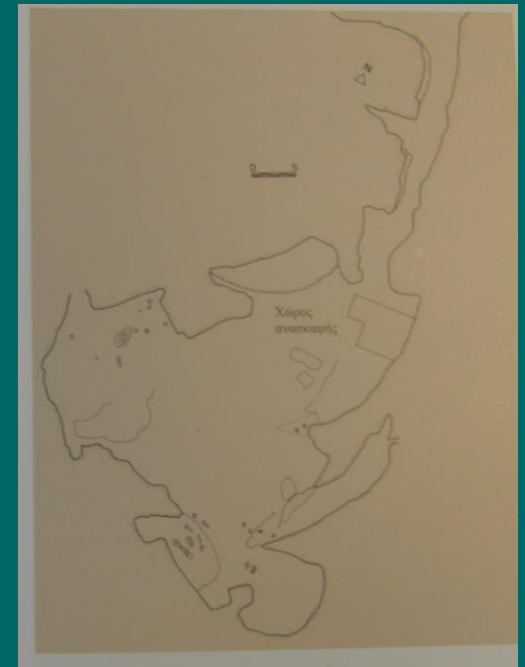
Beozia: Tebe è al centro della viabilità in tutte le direzioni e ha ampia pianura agricola; notare in particolare la posizione intermedia nelle percorrenze tra il golfo euboico e quello corinzio

Eubea (Sampson) neolitico

- Moltissimi siti trovati tramite ricognizione. La densità abitativa, notevole già nel NA II (= NM), aumenta progressivamente nel corso del NT, soprattutto nel NT II (= NF)



Necropoli a Tharrounia. L'insediamento è stato scavato parzialmente



Skotini Cave, Tharrounia



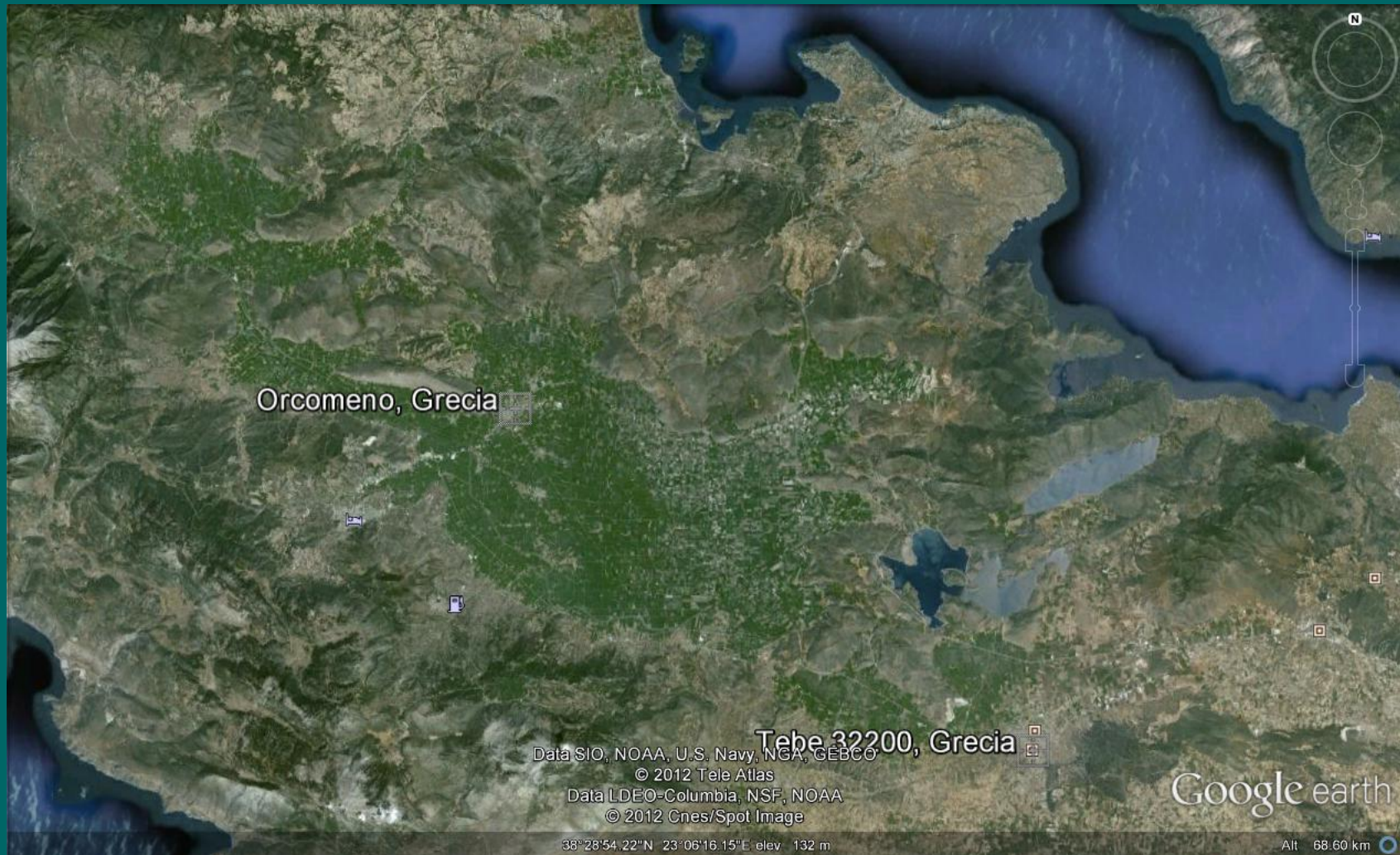
Siti neolitici in Eubea e
Grecia centrale



Beozia, siti antichi. Notare la Copaide e la posizione di Tebe, Glas, Orchomenòs (modificato da Iakovidis 2001)

- Per il periodo miceneo, sulla base della documentazione archeologica, dei testi in Lineare B di Tebe, della tradizione mitica e storica, si pensa in genere che l'attuale Beozia gravitasse intorno ai due centri maggiori di Tebe e Orchomenòs.
- Tebe avrebbe controllato le vie di comunicazione tra Golfo di Corinto e Golfo euboico, e avrebbe avuto influenza più nella parte Est e sull'Eubea
- Orchomenòs avrebbe avuto influenza più sulla zona Ovest, verso la Focide, e sulla Copaide.
- Le opere di bonifica e di fortificazione del bacino della Copaide, che hanno luogo in età micenea, sarebbero pertanto da ascrivere all'ambito di Orchomenòs.
- Glas è il sito principale tra quelli fortificati sulla Copaide

- LA COPAIDE E GLA



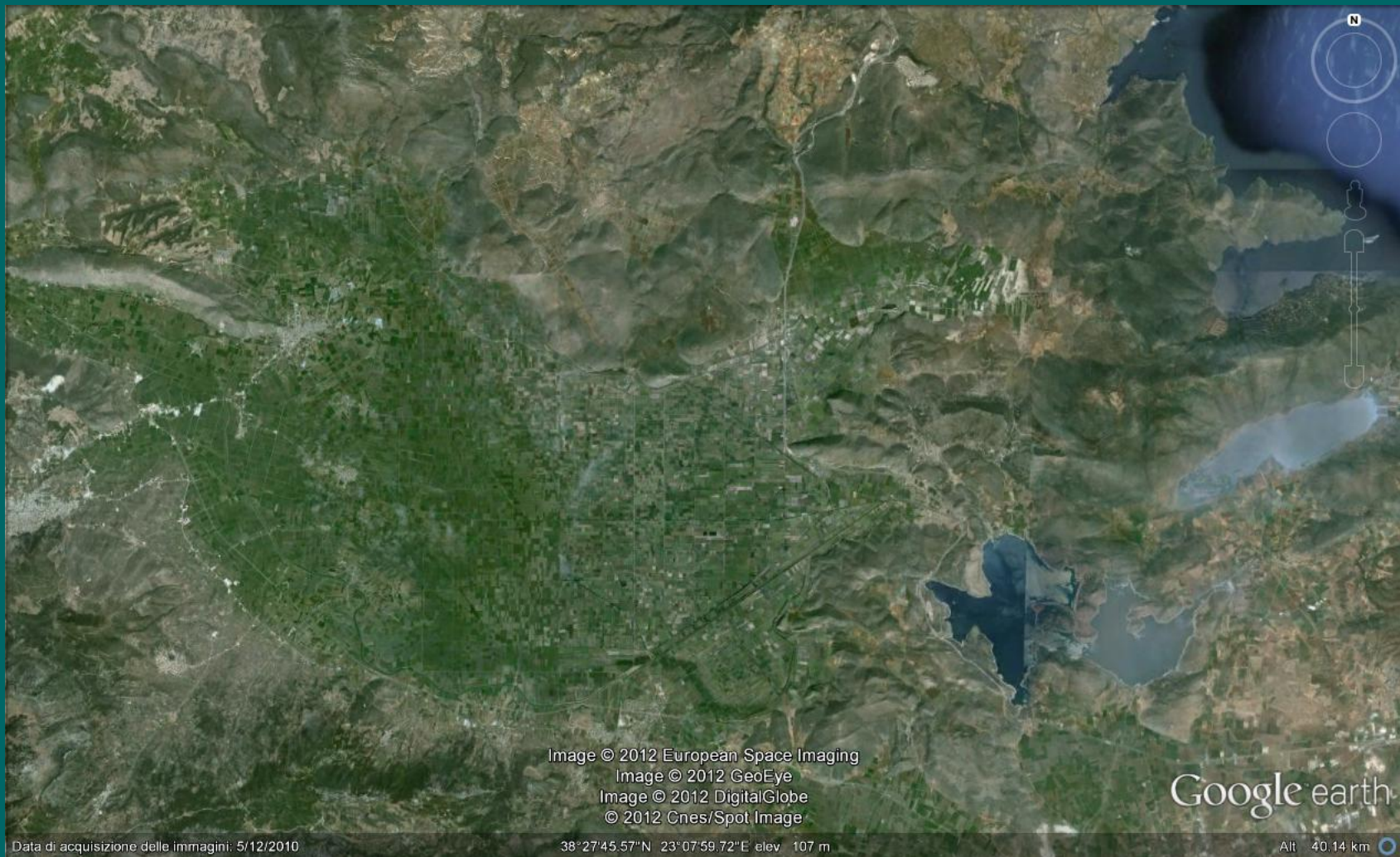


Image © 2012 European Space Imaging
Image © 2012 GeoEye
Image © 2012 DigitalGlobe
© 2012 Cnes/Spot Image

Google earth

Data di acquisizione delle immagini: 5/12/2010

38°27'45.57"N 23°07'59.72"E elev 107 m

Alt 40.14 km

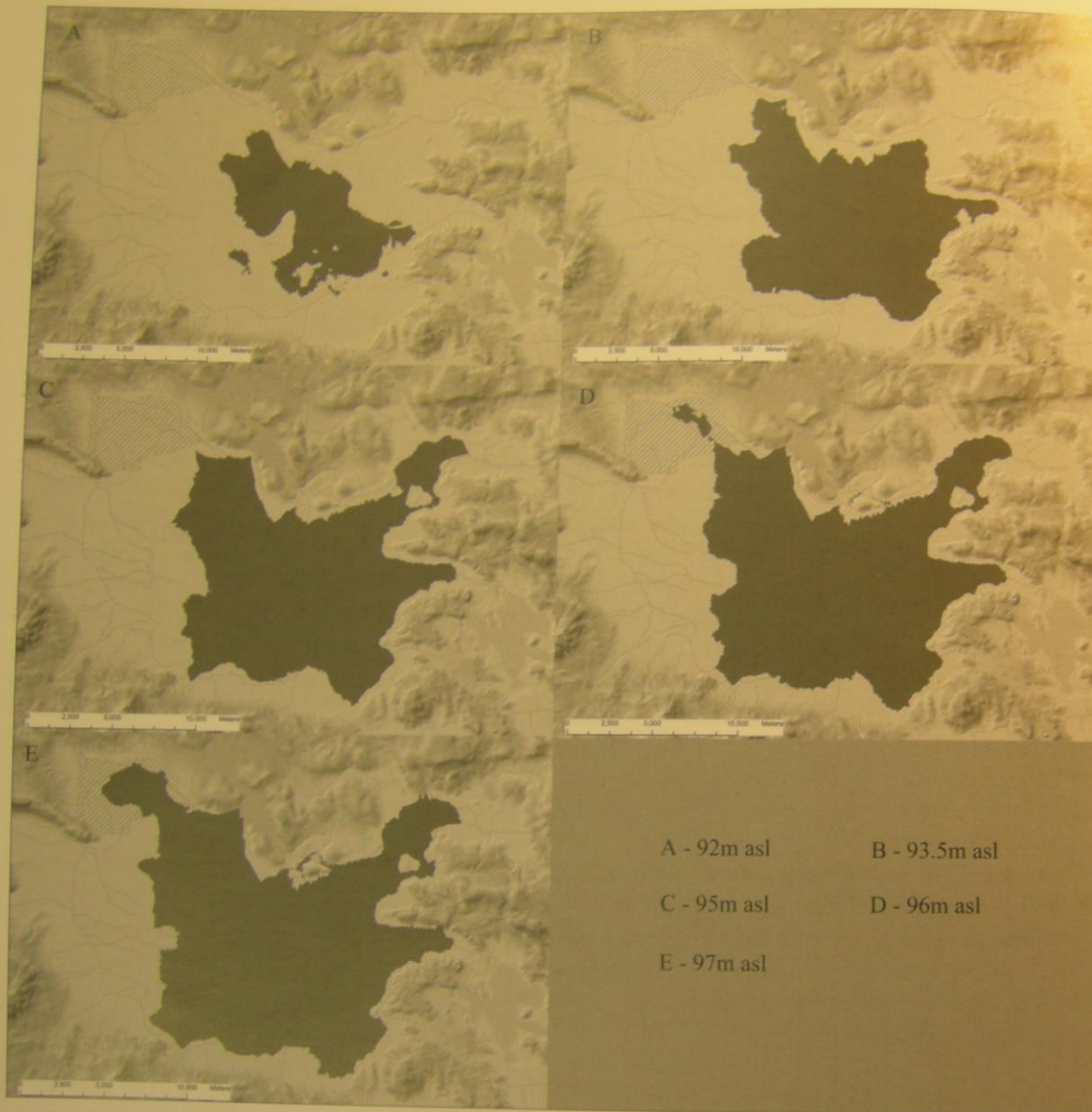


Fig. 1 - A digital model of the Copais lake water fluctuations.

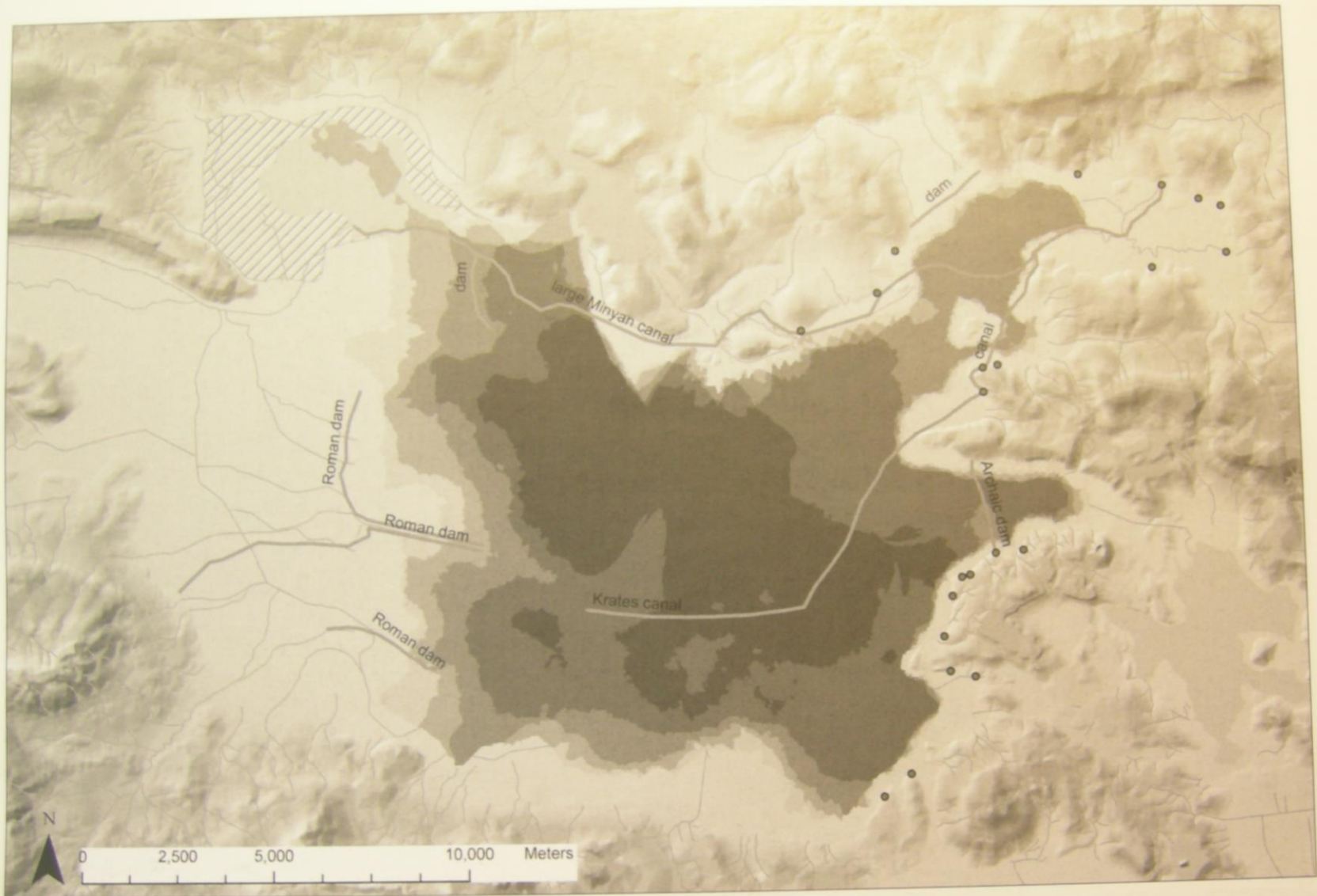
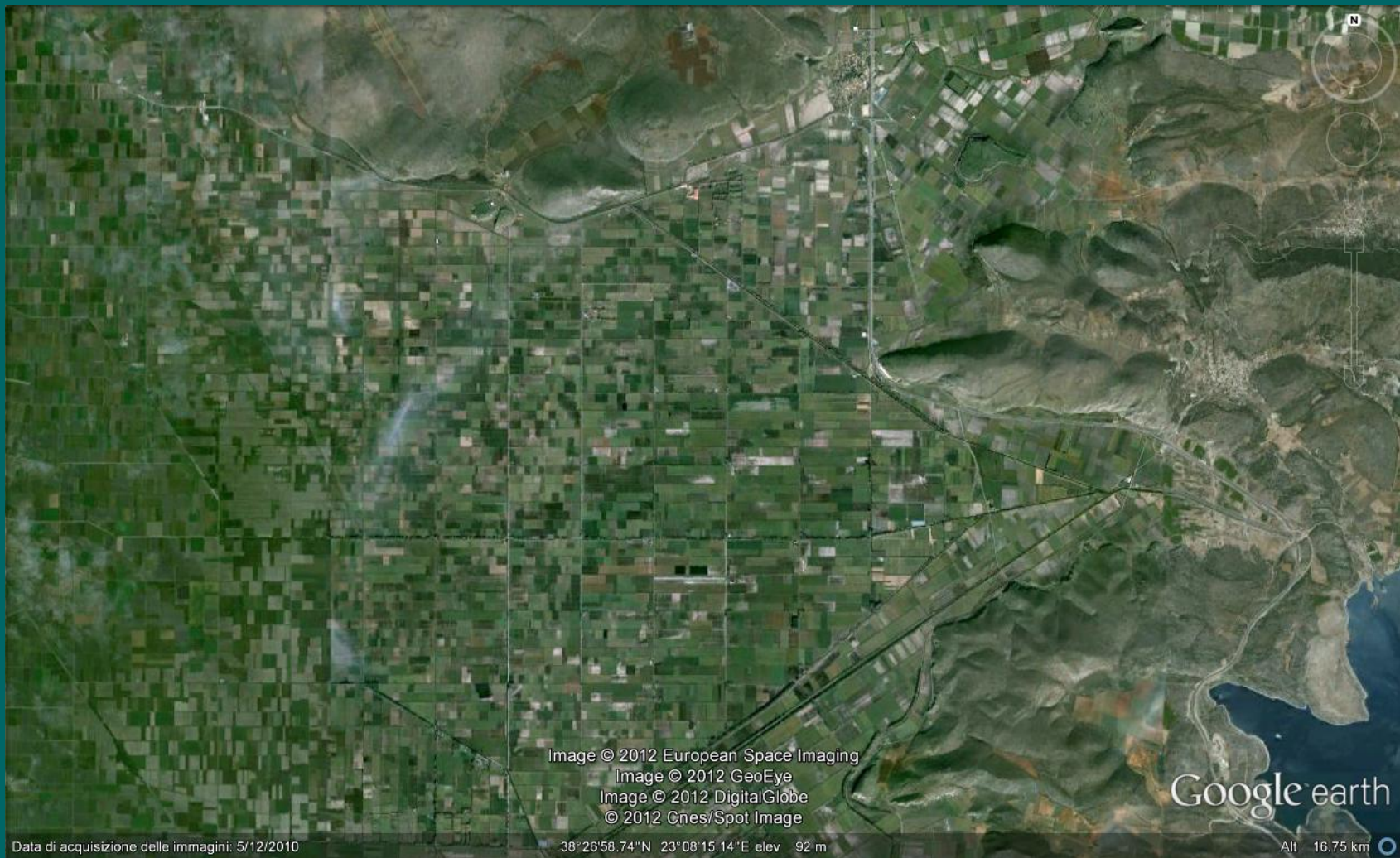
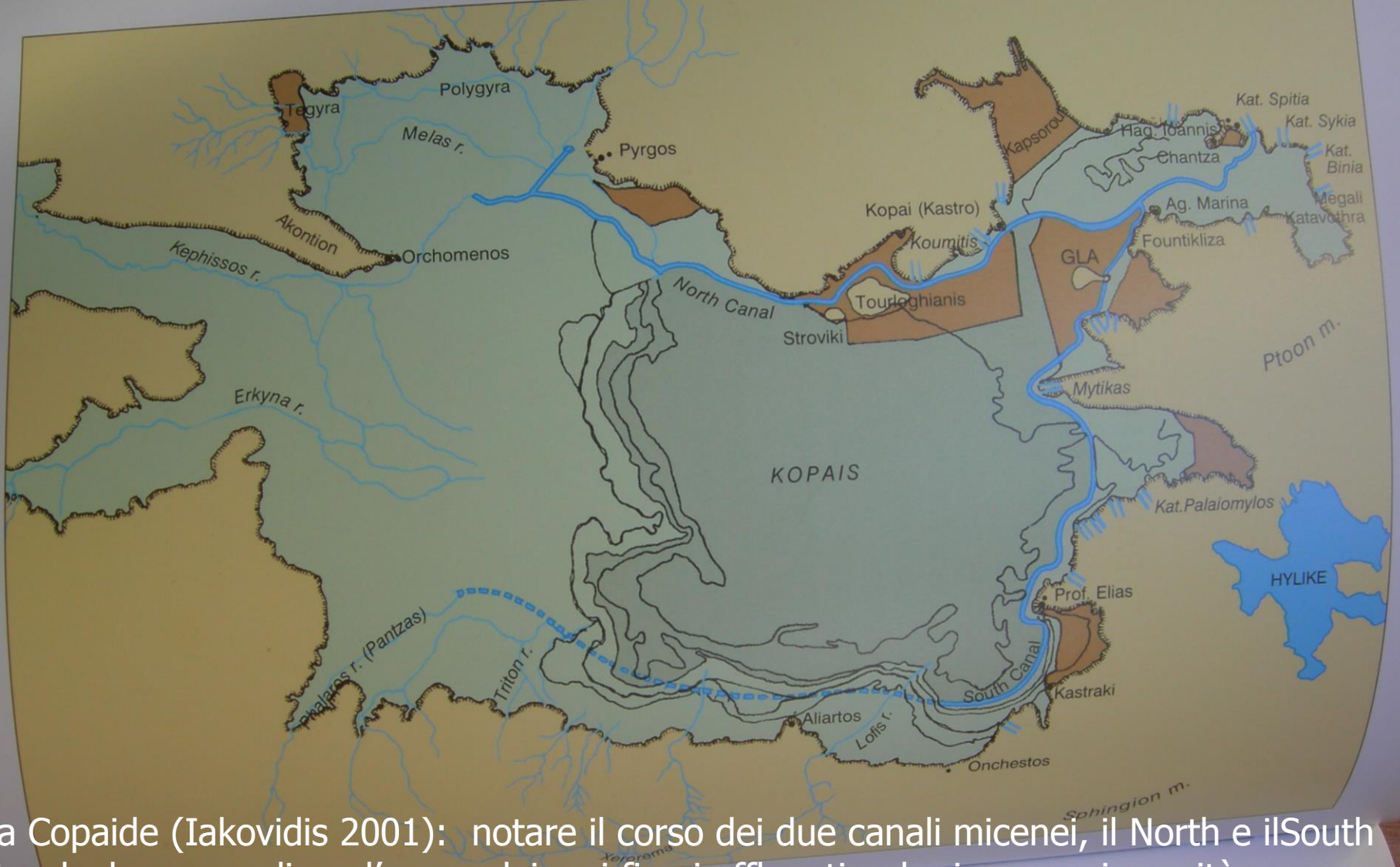


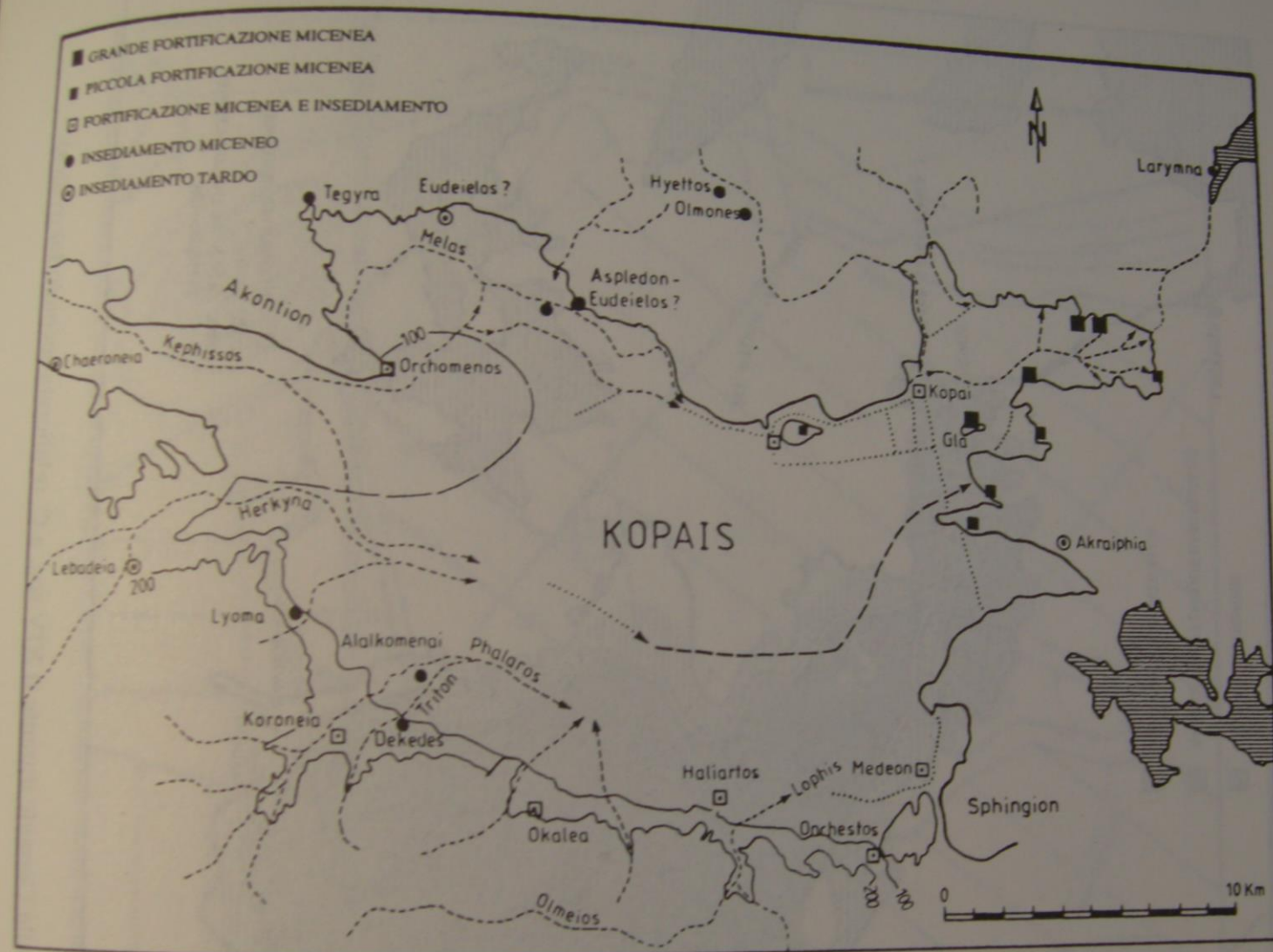
Fig. 2 - Map of main recognised features related to the various attempts at drainage of the basin over time. The dots represent the *katavothrai*.



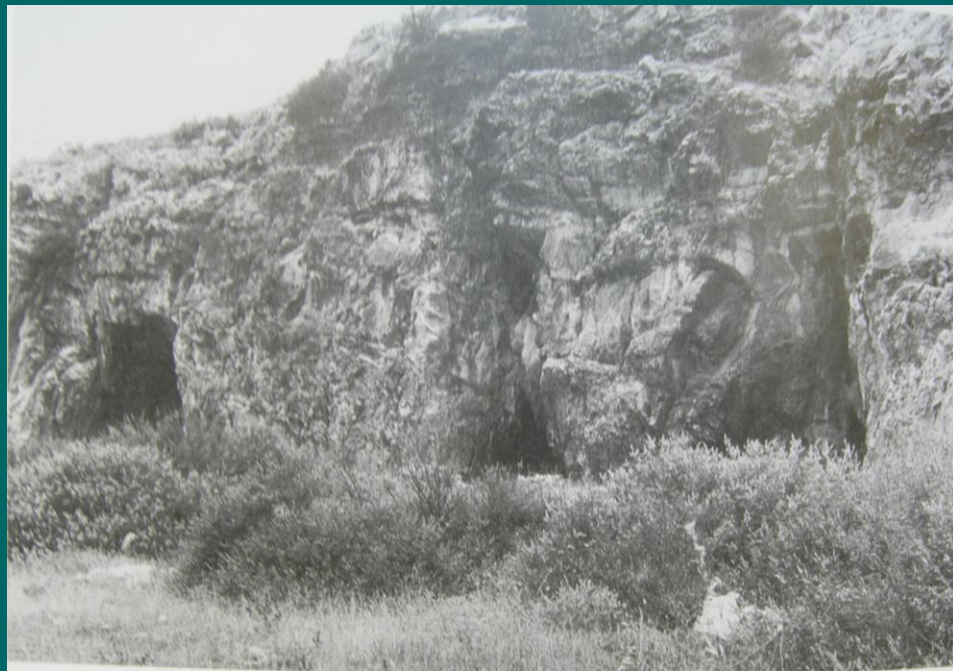
Copaide e Gla (in alto a destra)



La Copaide (Iakovidis 2001): notare il corso dei due canali micenei, il North e il South Canal, che convogliano l'acqua dei vari fiumi affluenti, e la riversano in cavità sotterranee (katavòthrai) verso Est. Gla si trova vicina al punto in cui i condotti della canalizzazione micenea convergevano nel canale artificiale e negli sbocchi naturali (kathavotrai) che portavano le acque nei vicini laghi di Hylike e Paralimni e al mare a Larymna. Sarebbe il punto chiave di tutto il sistema.



Insegiamenti nella Copaide (Marazzi 1994, rielaborato da Knauss et alii 1984)



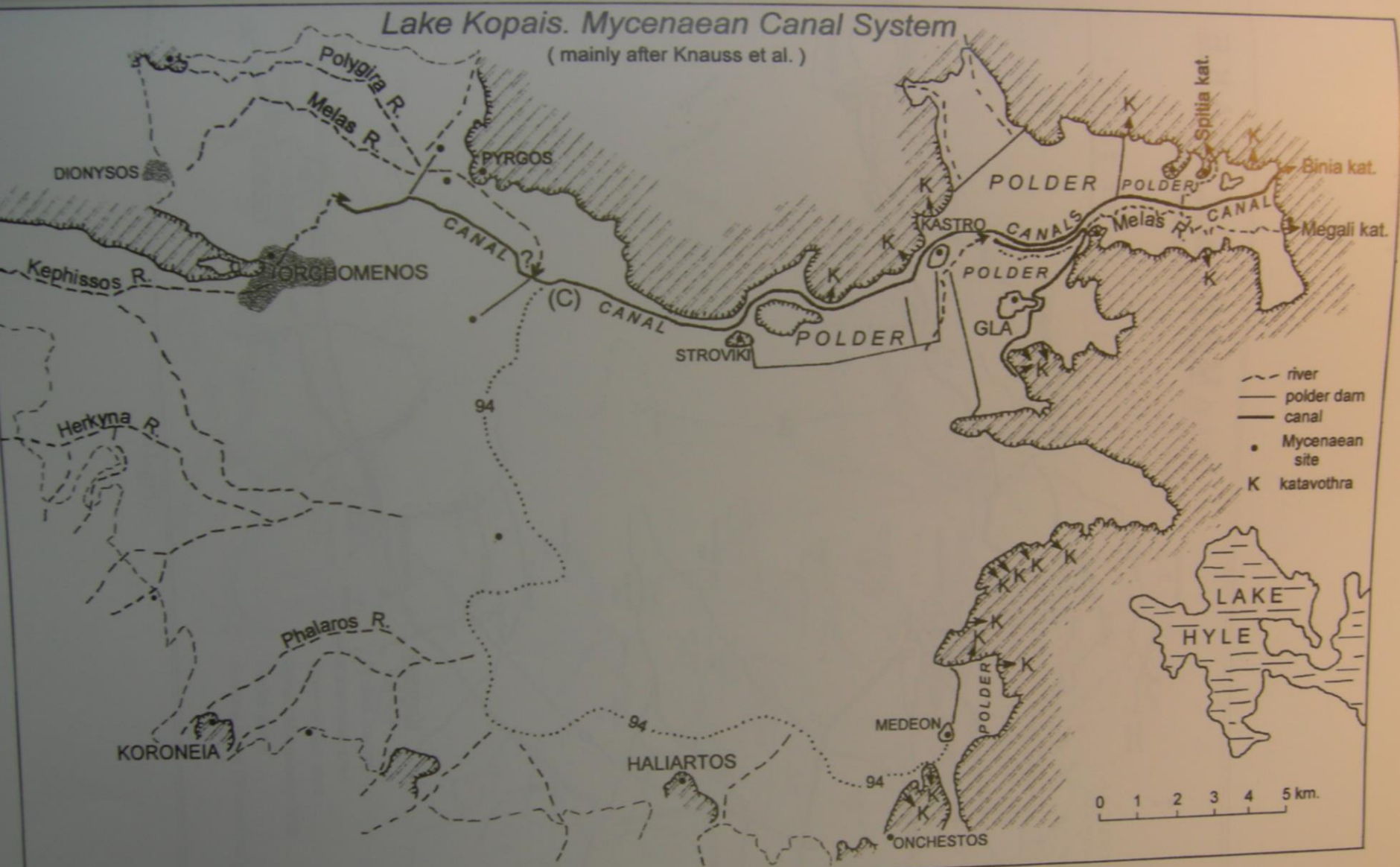
Copaide, kathavòtrai



Grande Katavòthra
(Megàli Katavòthra)

Lake Kopais. Mycenaean Canal System

(mainly after Knauss et al.)



Hope-Simpson – Hagel 2006: identificare dighe che isolano i terreni periferici drenati dalla bonifica dal resto della pianura (“polder”)

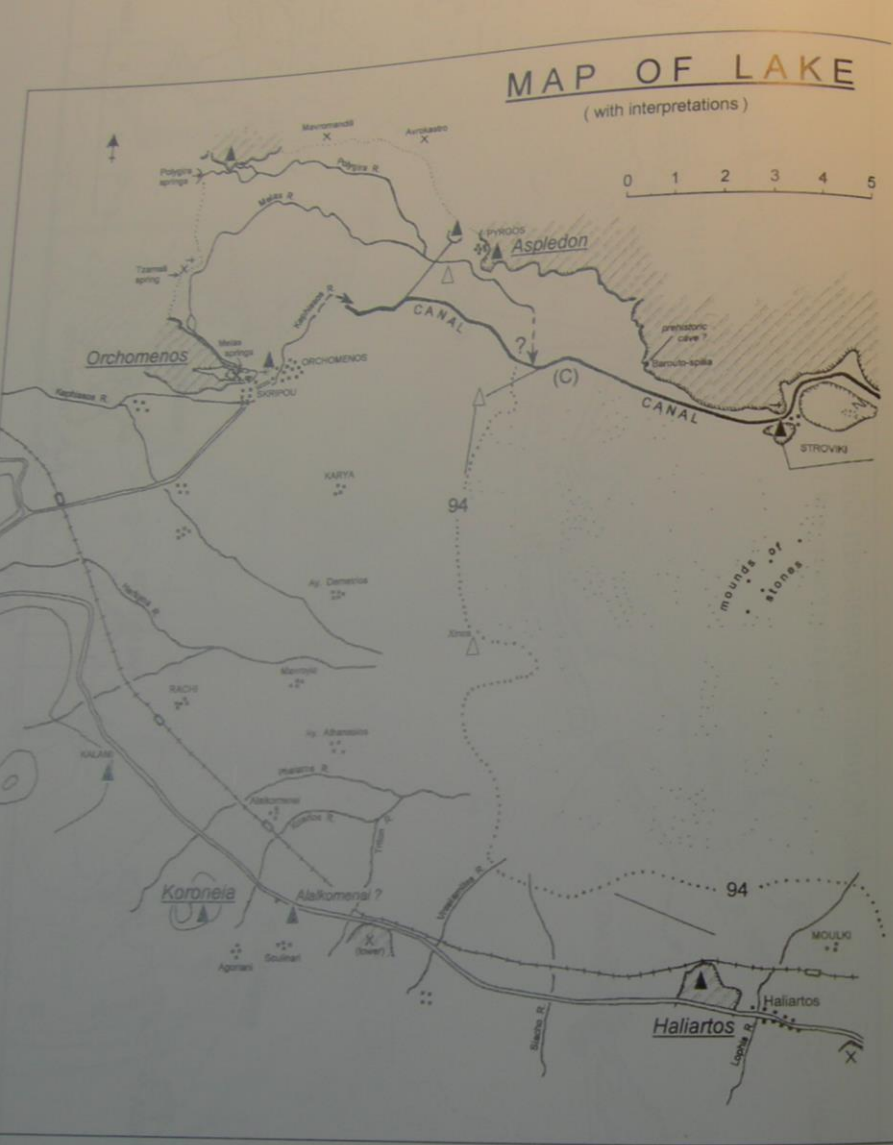


Fig 11

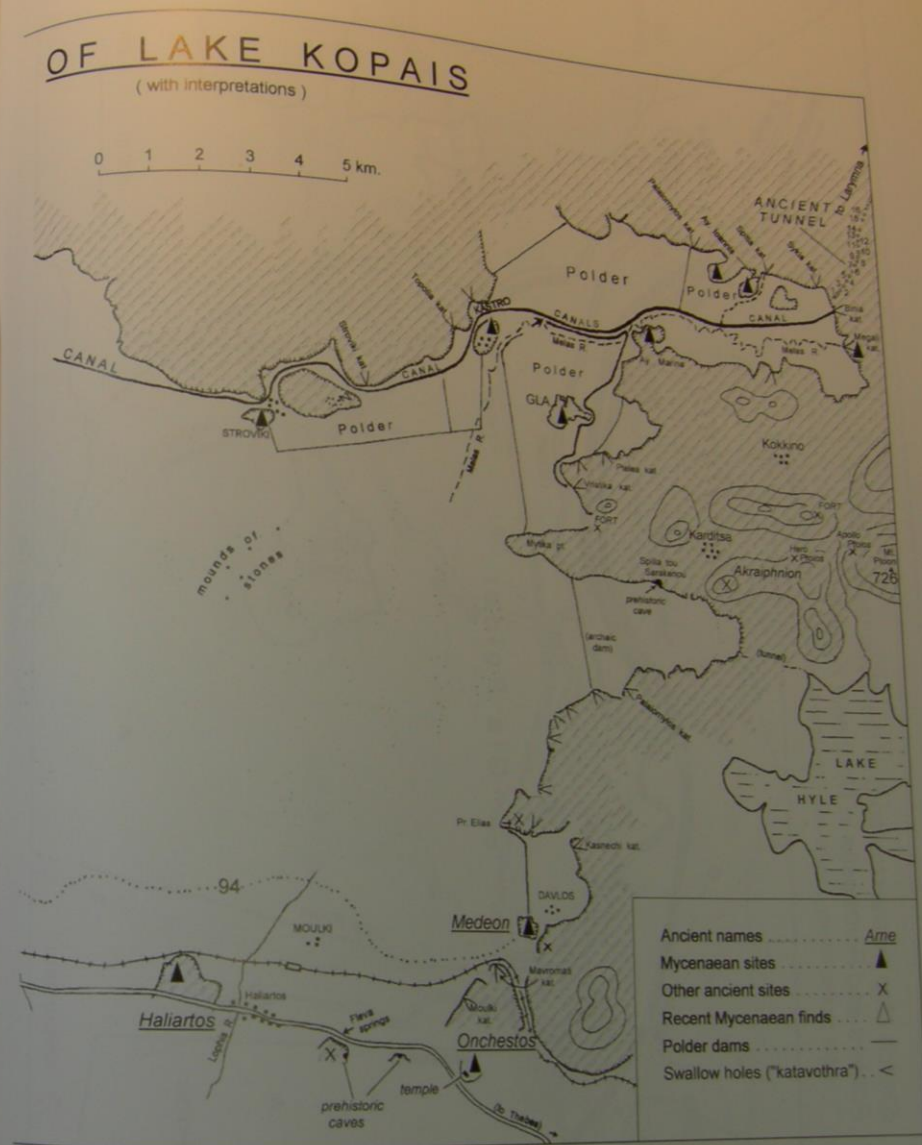
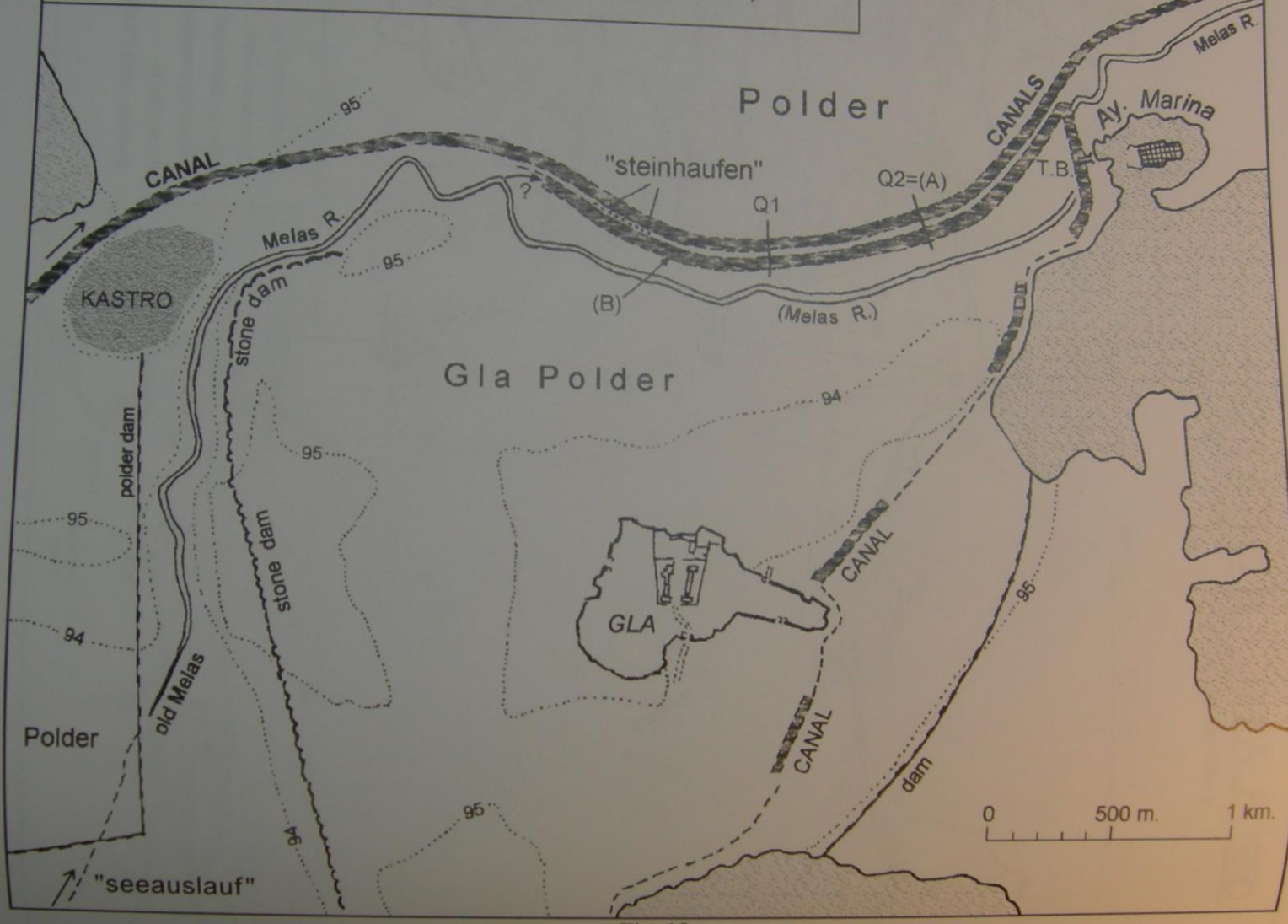


Fig 11

*Sketch Map (reconstruction) of the Mycenaean Canals,
Polders and Fortresses in Northeast Kopais*

(after Noack, Kenny, Lauffer and Knauss et al., with adjustments)



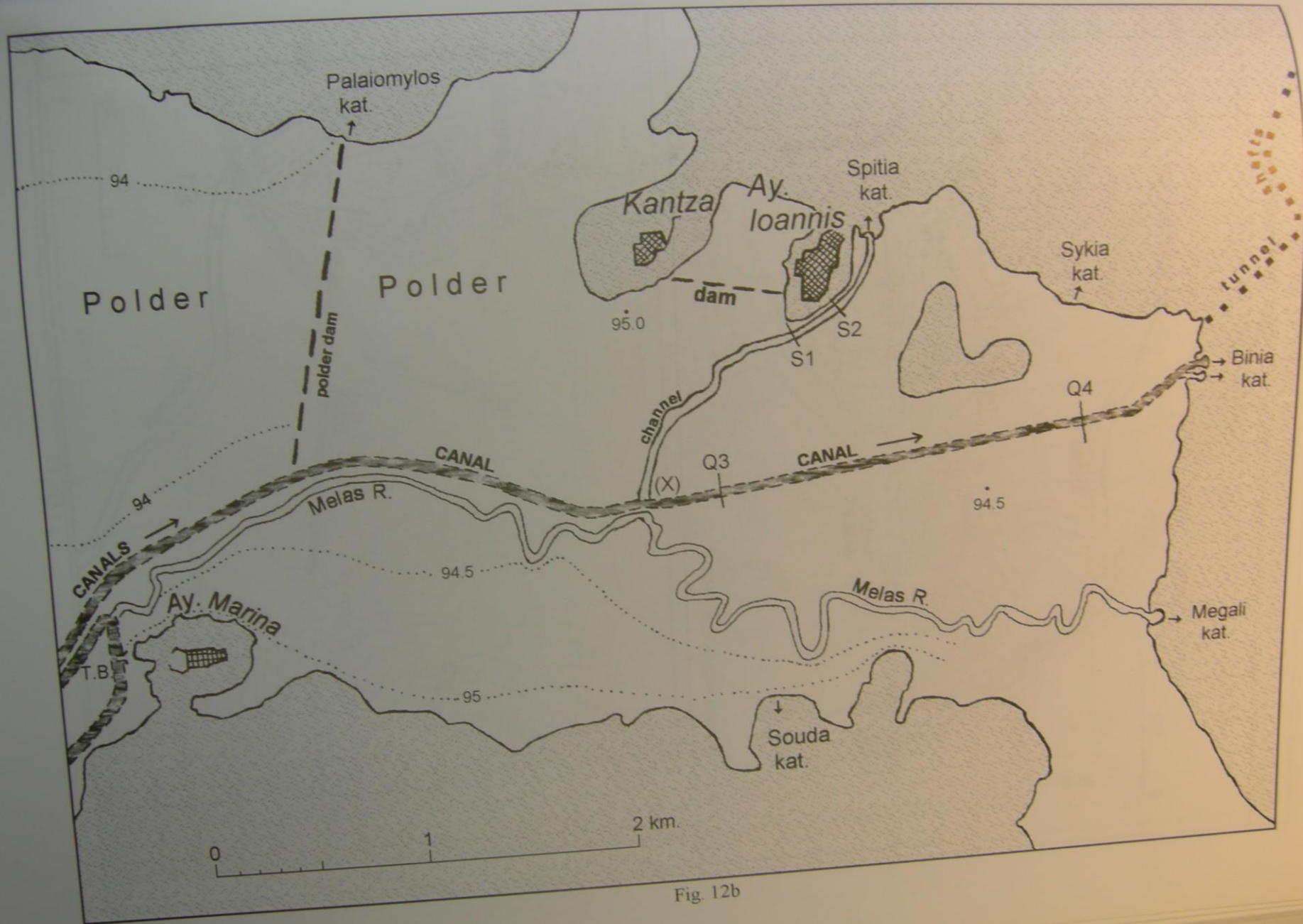
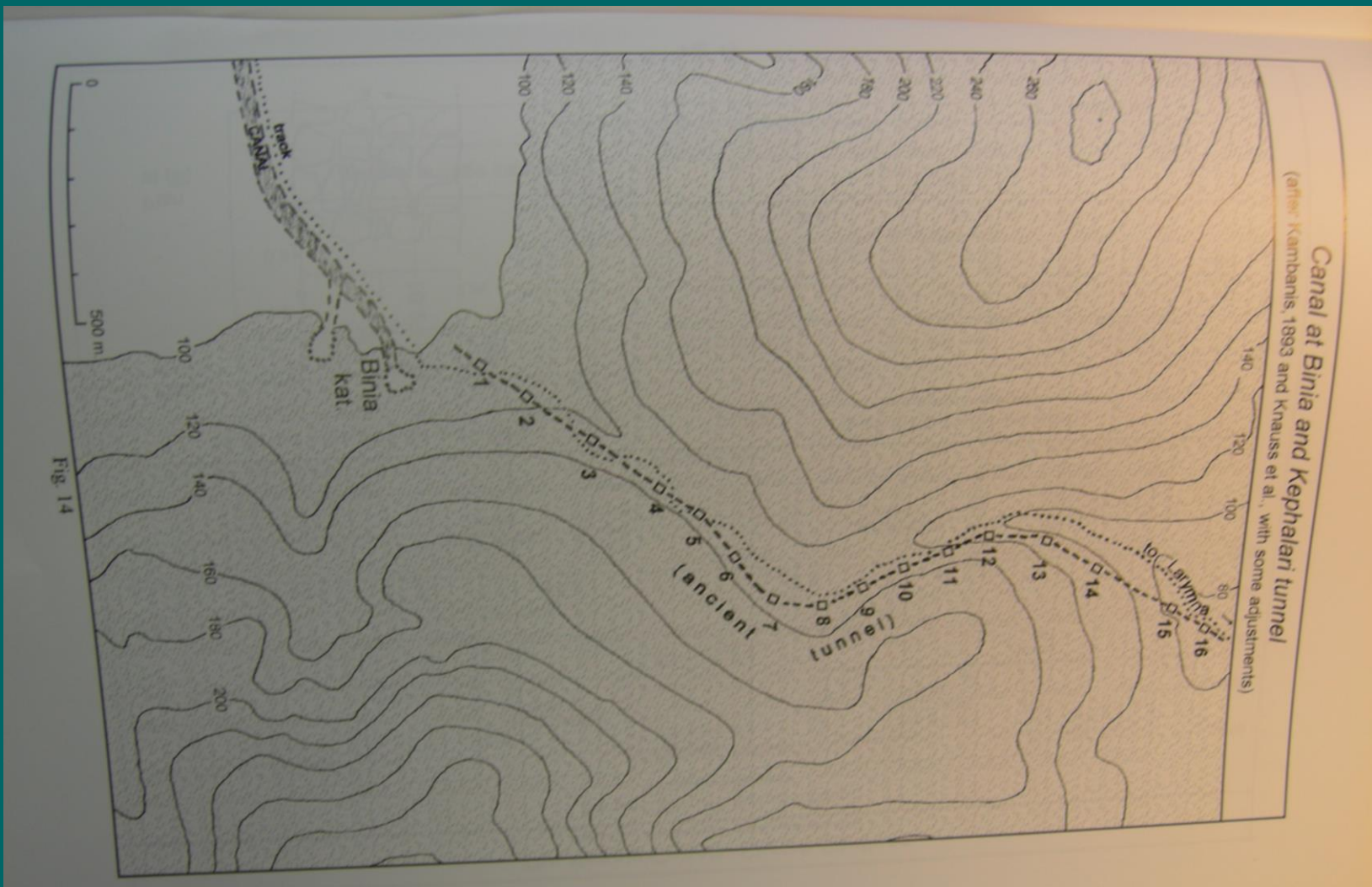


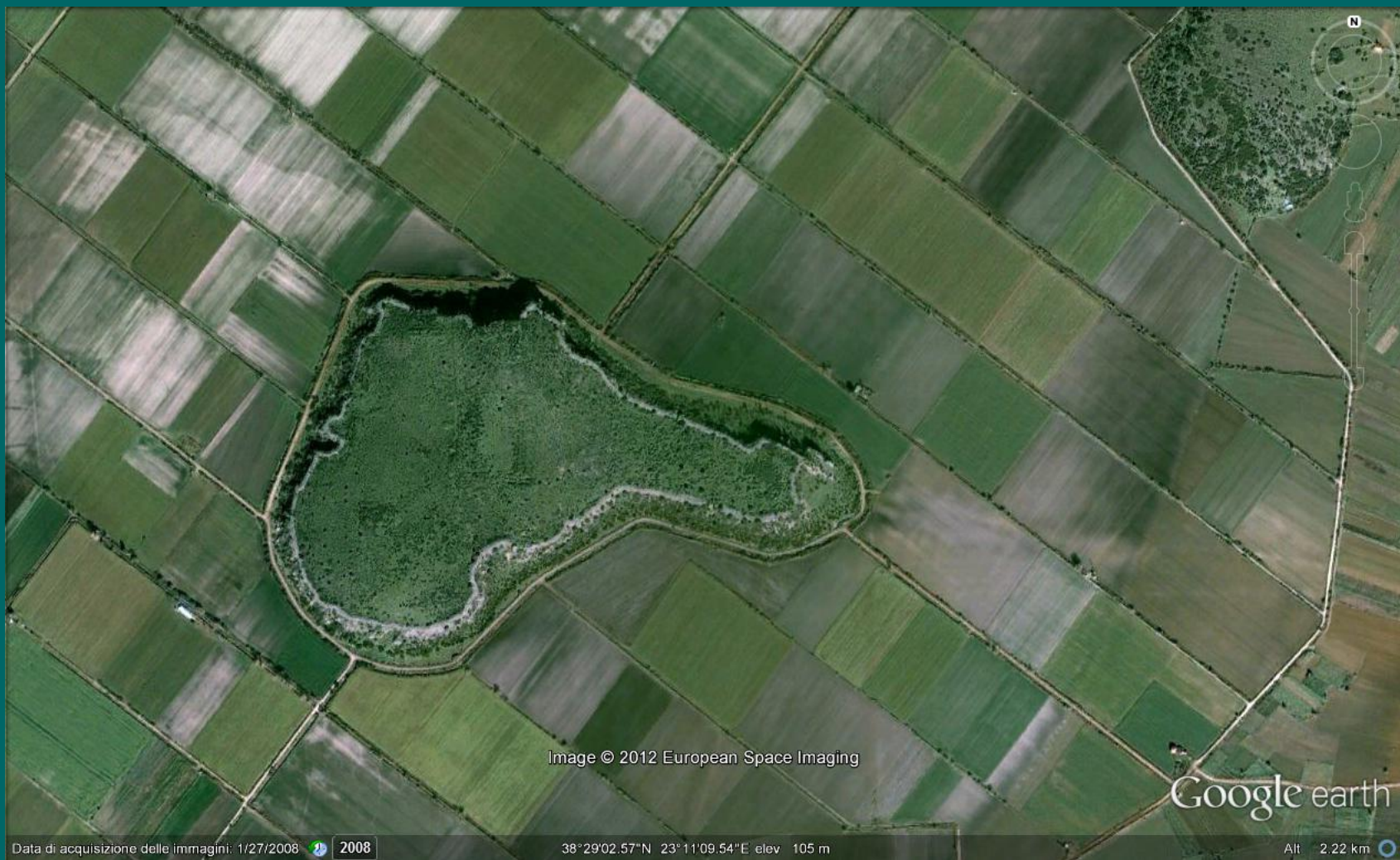
Fig. 12b



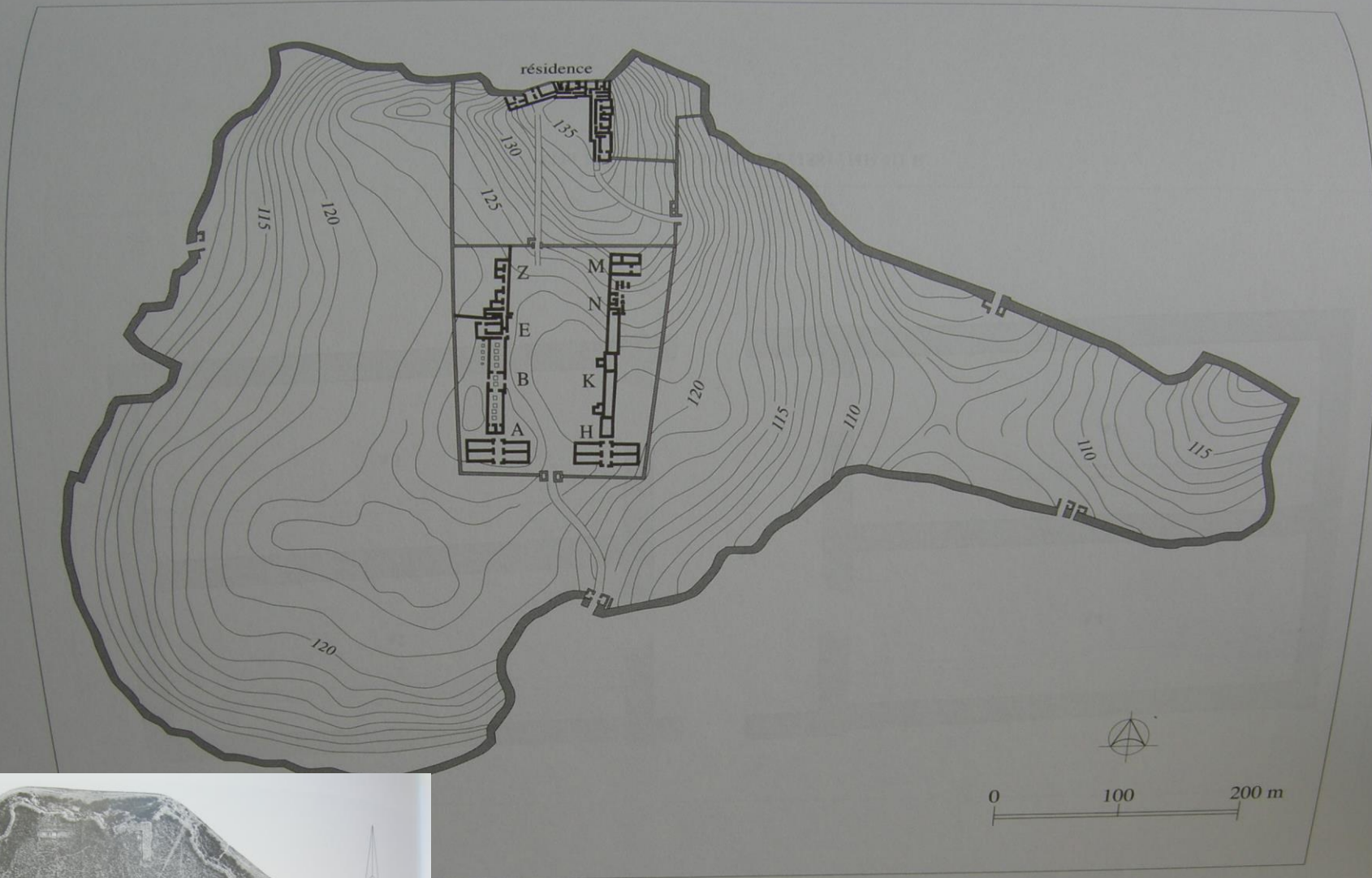
Hope-Simpson – Hagel 2006: ATTENZIONE! IL TUNNEL KEPHALARI E' DI ETA' STORICA ENON COMPLETO, NON HA NULLA ACHE FARE CON BONIFICA MICENEA



Plate 14a. Gla from Ayia Marina (1959)



Gla



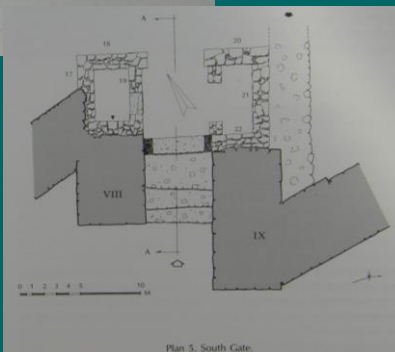
Plan 142. — Glà, plan d'ensemble (1/5 000).



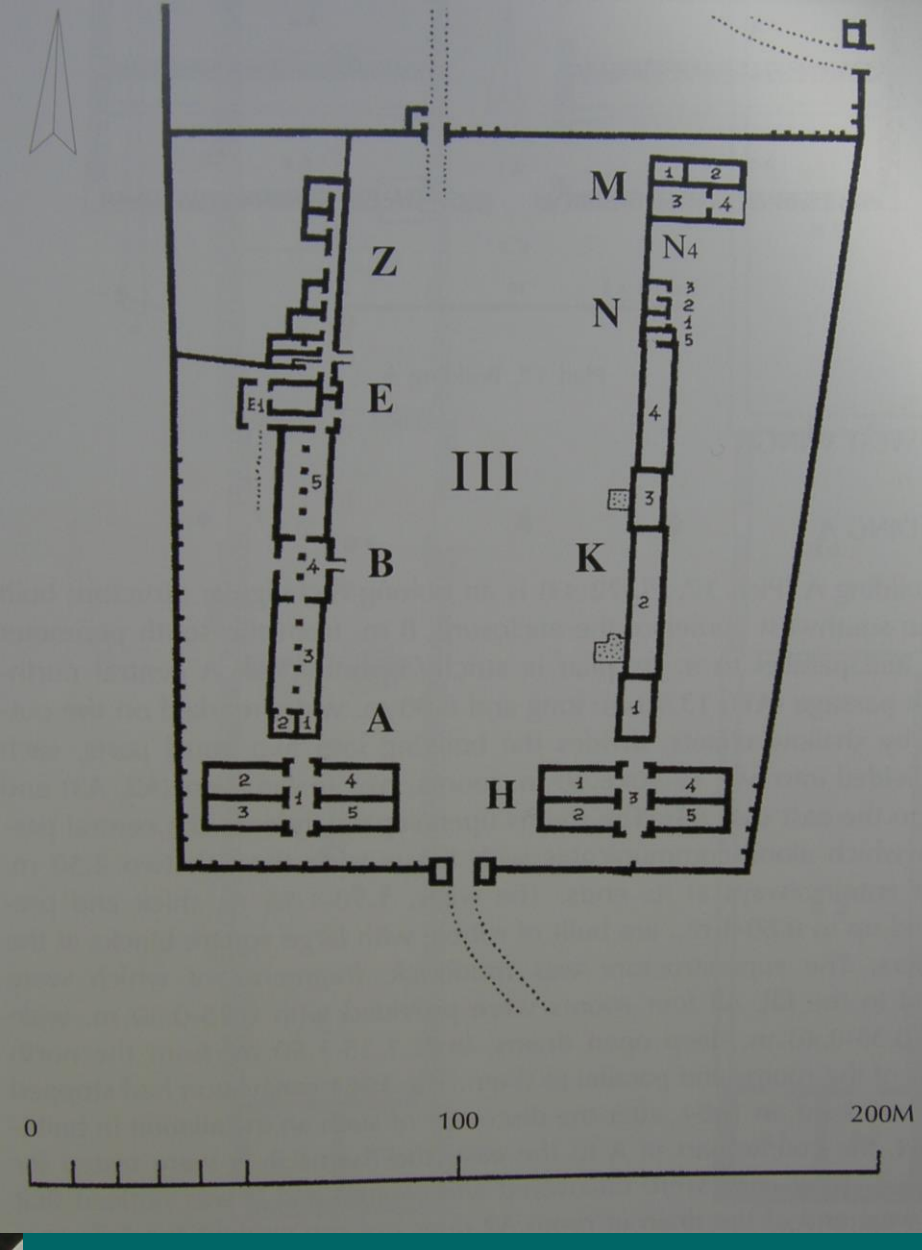
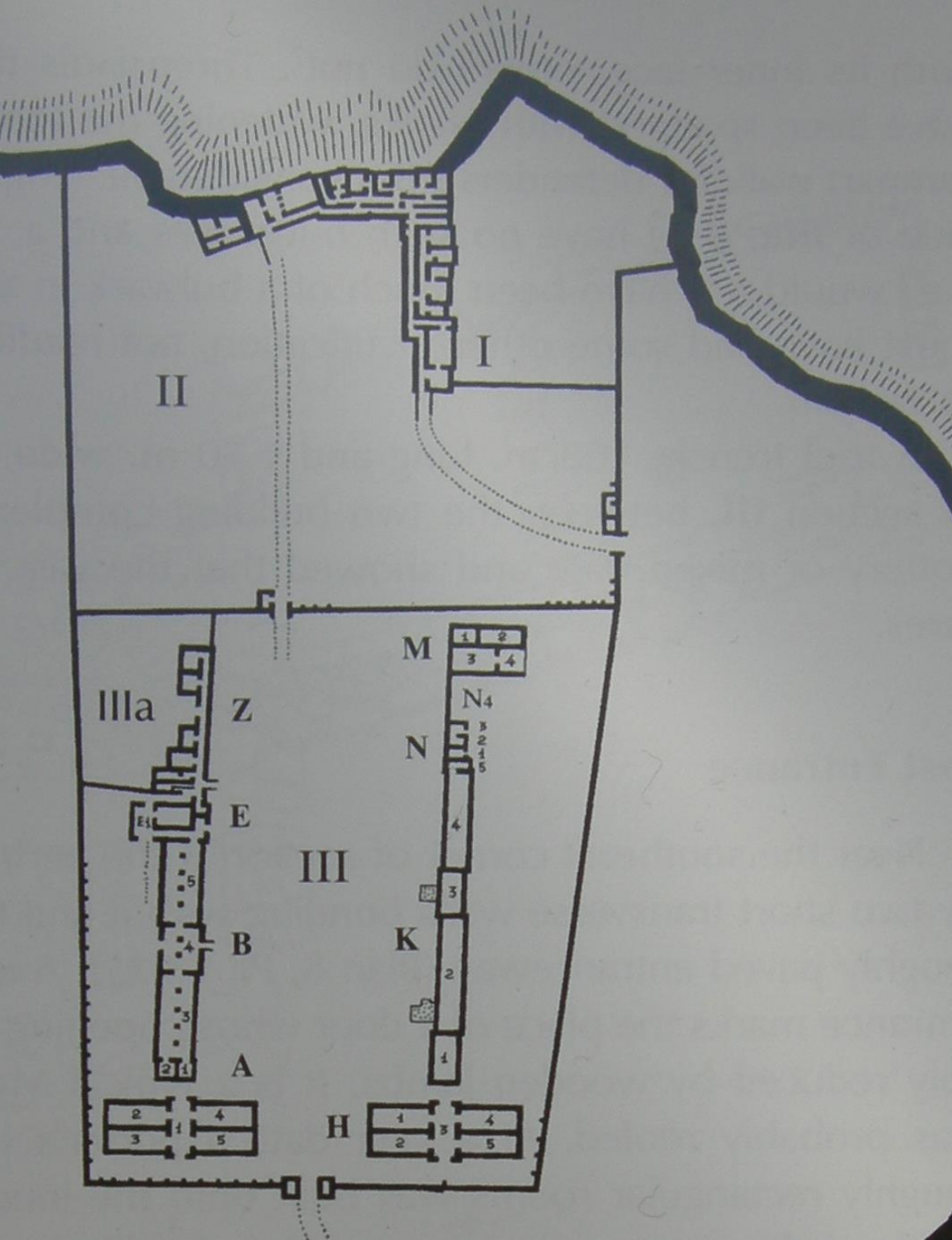
Glà (Glas), Beozia, pianta generale (Darcque 2005) e veduta aerea (Iakovidis 2001)



12. Area dell'acropoli di Gla con indicazione dei resti insediamentali e delle opere di drenaggio nelle sue immediate vicinanze (elaborata da Knauss et al. 1984).



Glas, pianta generale: notare i nomi delle porte (N, S, SE, W) (Iakovidis 2001)



Glas, strutture dentro la recinzione interna (Iakovidis 2001)