

Download last Zemax version from:

<https://my.zemax.com/en-US/OpticStudio-downloads/>

In this page you can find more information about the installation. I think that from this version the license program manger will be installed automatically with OpticStudio/Zemax.

LICENSE (solution 1) network with INAF server, 10 license seats.

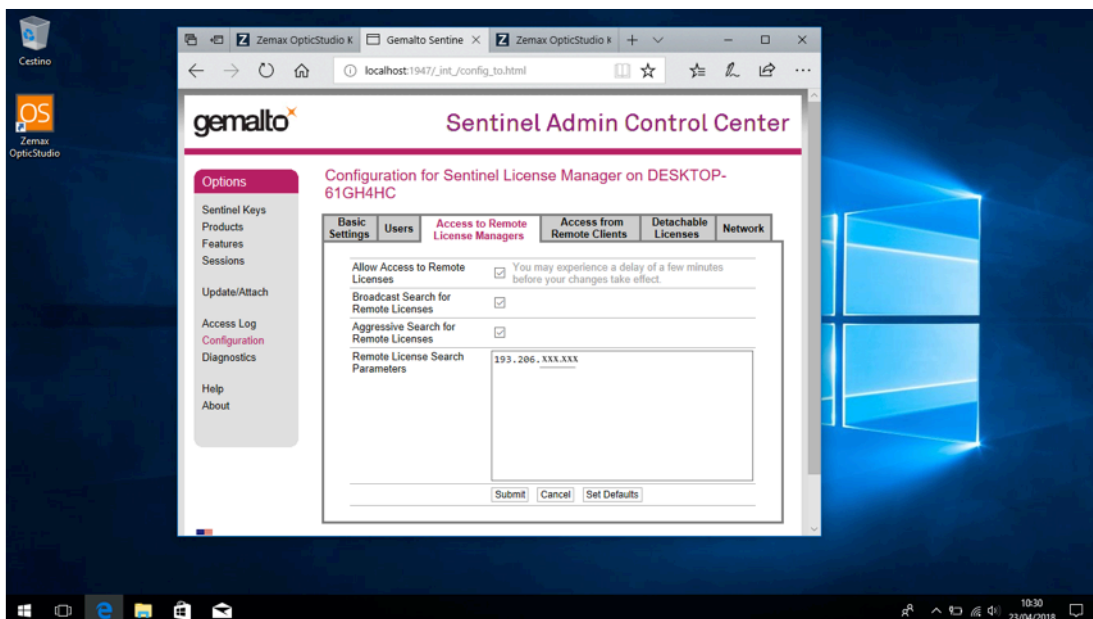
Zemax uses a network license server you must configure if you are not hard wired into the OSC network.

Dopo averlo installato dovete accedere al gestore di licenza con un browser all'indirizzo:

<http://localhost:1947/>

e seguite i punti qui sotto uno per volta:

1. Click Configuration on the left hand side of the page.
2. On the Configuration page click the tab Access to Remote License Managers
3. Verify the check box is checked for the option: Allow Access to Remote Licenses
4. Verify the check box is checked for the option: Broadcast Search for Remote Licenses
5. **Check the box: Aggressive Search for Remote Licenses** (NON è checked di default)



6. Quando è tutto come in figura con l'IP address corretto che vi comunico a parte, premete il tasto SUBMIT (potete chiudere il browser).
7. Cliccate sul link "Zemax OpticStudio" che adesso dovrebbe partire. Durante l'uso la macchina deve essere collegata ad una qualche rete internet

LICENSE (solution 2) without INAF server. Personal downloadable license.

Here is the link for the students to register:

<https://my.zemax.com/en-US/academic-program/registration/student-application/>

Dovete registrarvi usando l'email ufficiale @unifi.it

Nella tendina relativa agli istituti cercate quello che ha estensione "@unifi.it": ovviamente dovrebbe essere "*Università di Firenze*" o al limite "*Florence University*", ma hanno erroneamente inserito questa estensione di email a "*INAF – Osservatorio astronomico di Arcetri*". Quindi cercate INAF nel menu se non trovate l'università.

A fine registrazione dovrete ricevere un email con istruzioni.