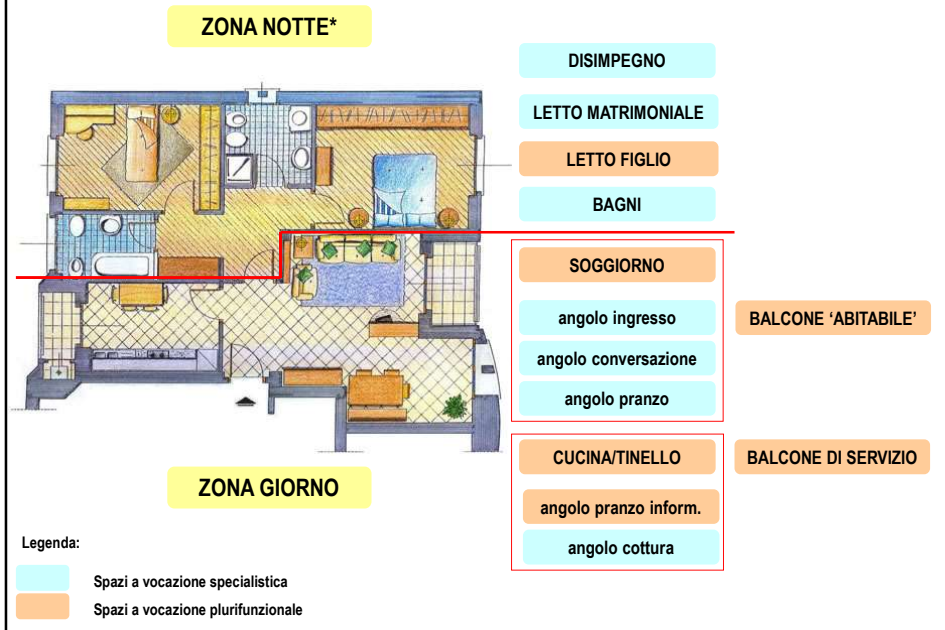


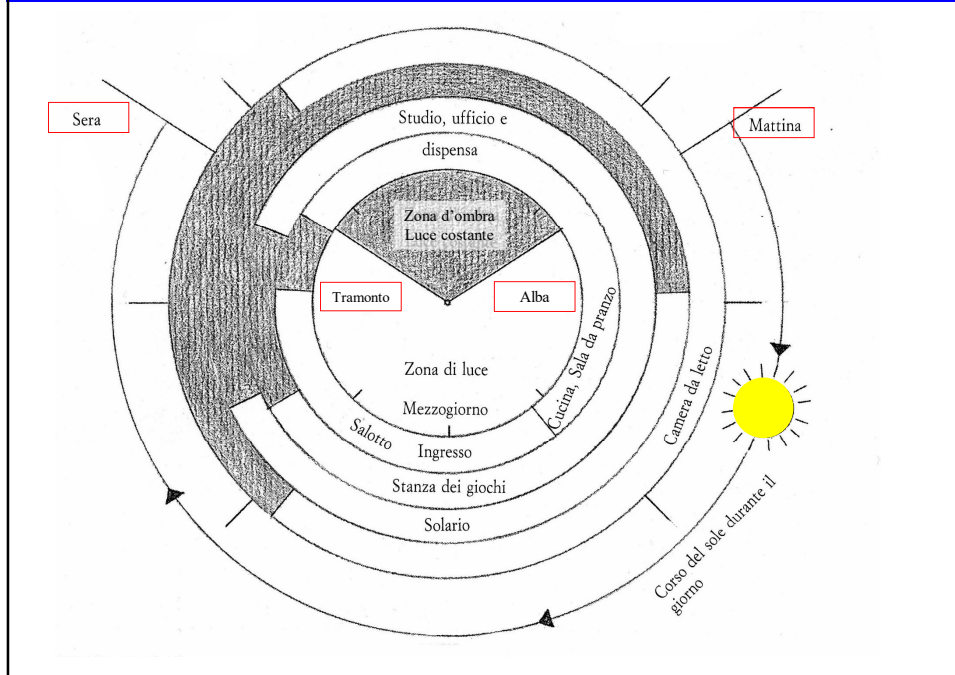


**Sistema
ambientale/2**

Unità ambientali: tipologie e relazioni convenzionali



Unità ambientali ed esposizione



L'ingresso



Il passaggio dalla strada alla casa dovrebbe essere graduale. Spazi di transizione segnano altrettanti passaggi dal pubblico al privato e garantiscono un progressivo adattamento senso-percettivo dall'esterno all'interno.

L'ingresso



Herman Hertzberger, Casa per anziani De Overloop, Almere (NL), 1980-1984

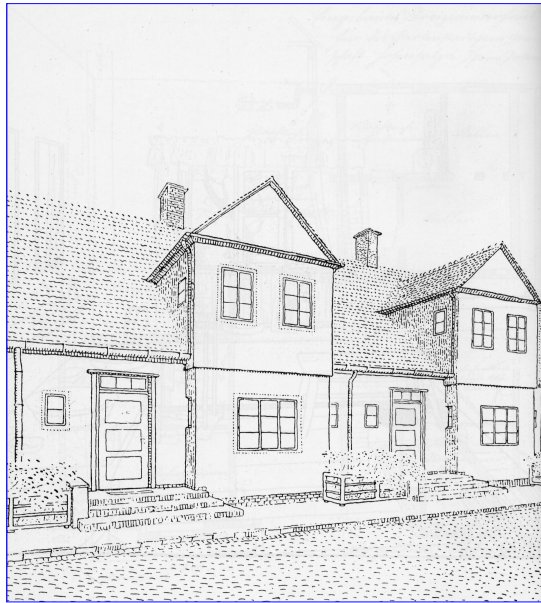
"Grazie alla pensilina non bisogna aspettare sotto la pioggia che la porta venga aperta, mentre il gesto di benvenuto dà l'impressione di essere già stati accolti all'interno della casa" ...
H. Hertzberger "Lezioni di Architettura".

L'ingresso



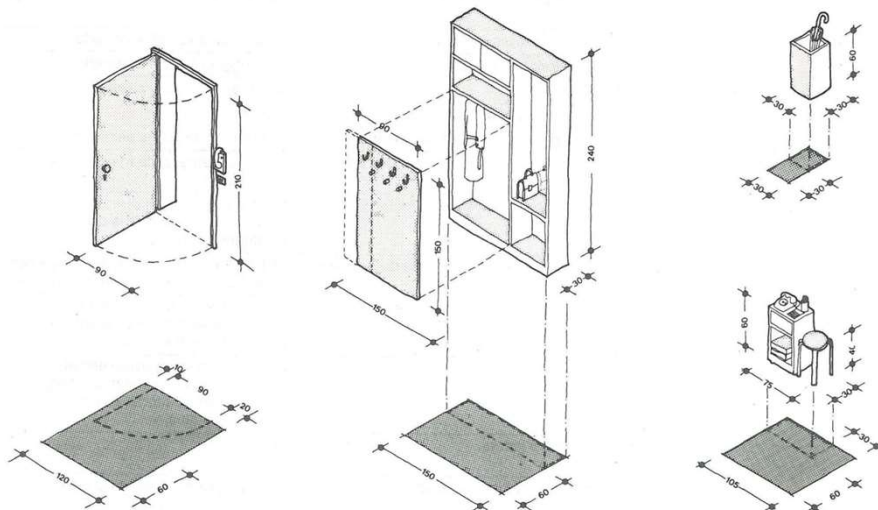
Giancarlo De Carlo, Intervento residenziale a Mazzorbo (VE) 1986

L'ingresso



Heinrich Tessenow, Progetto di casa unifamiliare per la città giardino di Hohensalza (Posen).

L'ingresso



Spazi minimi e dimensioni dei tipici arredi dell'ingresso

Il soggiorno



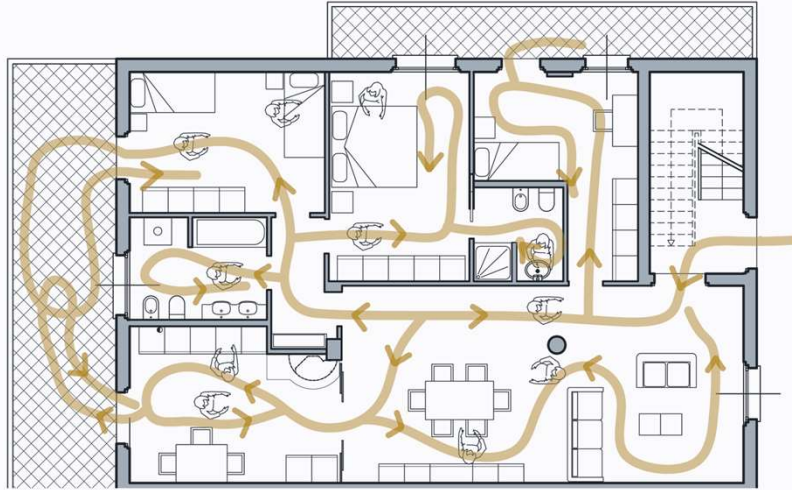
Il soggiorno è il luogo privilegiato dell'interazione sociale. Qui, inoltre, si svolgono le attività del tempo libero, ci si rilassa leggendo un libro, ascoltando musica, guardando la televisione. E' il principale luogo di aggregazione della casa.

Il soggiorno



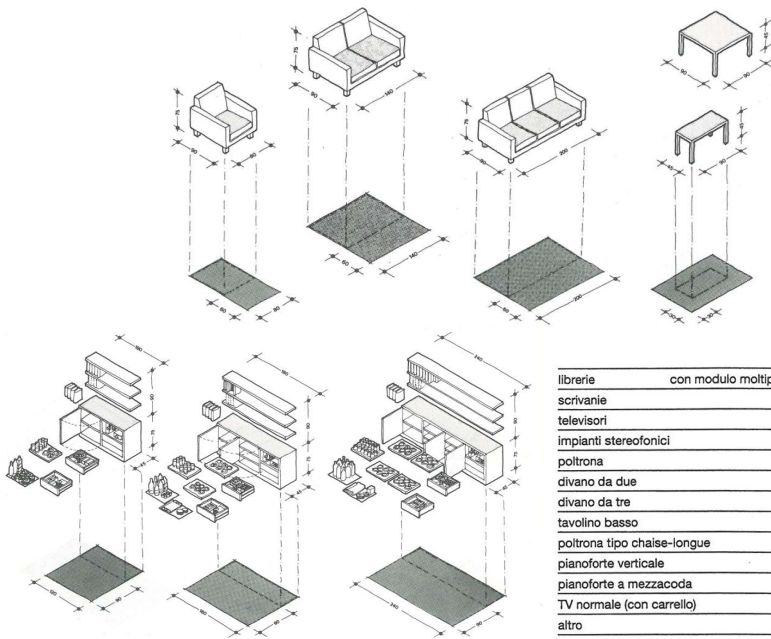
Nella tradizione nord europea e nord americana, nel soggiorno talvolta sono presenti dei microambienti (alcova, bay window, bow window, window seat), utilizzati per conversare, leggere, rilassarsi nella luce.

Il soggiorno e i percorsi interni



Il soggiorno può essere parte del sistema dei percorsi con vantaggi di carattere distributivo. Nell'organizzazione funzionale tipica della 'zona giorno': soggiorno>pranzo>cucina, il pranzo svolge efficacemente il ruolo di filtro tra soggiorno e cucina.

Il soggiorno



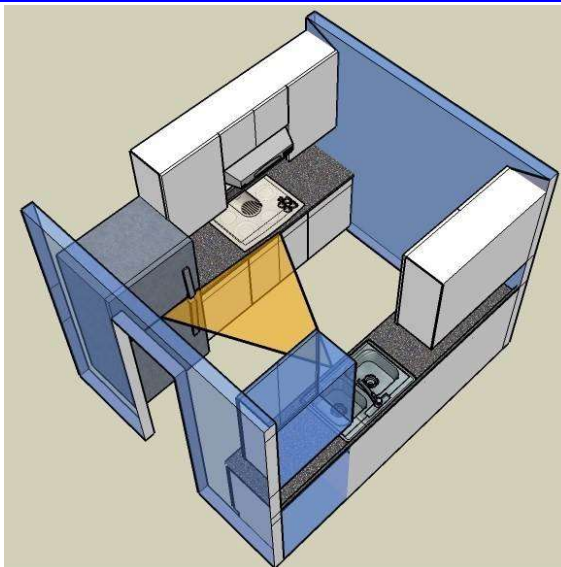
Spazi minimi e dimensioni dei tipici arredi del soggiorno (contenitori per nuclei di 2-3-4 persone)

La cucina



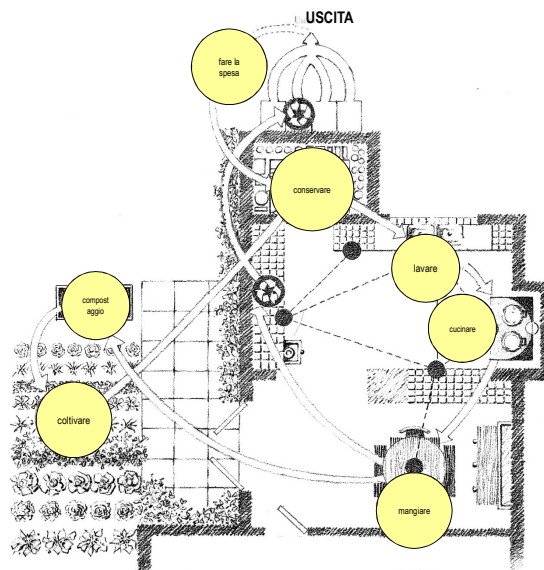
La cucina, se adeguatamente progettata, può svolgere un ruolo ben superiore alla semplice preparazione dei cibi; può diventare uno dei luoghi più vitali della casa. Sono decisive le dimensioni, la ventilazione, l'illuminazione, la contiguità con spazi aperti e con il soggiorno. Può accogliere lo spazio di consumazione dei pasti, spesso di tipo informale (cucina tinello).

La cucina



In termini puramente ergonomici, la cucina deve ridurre al minimo le distanze tra arredi e attrezzature e ridurre le possibilità di incidenti domestici. La cucina componibile, di derivazione nord-americana, è basata sul "triangolo di lavoro": stoccaggio > acqua > fuoco.

La cucina



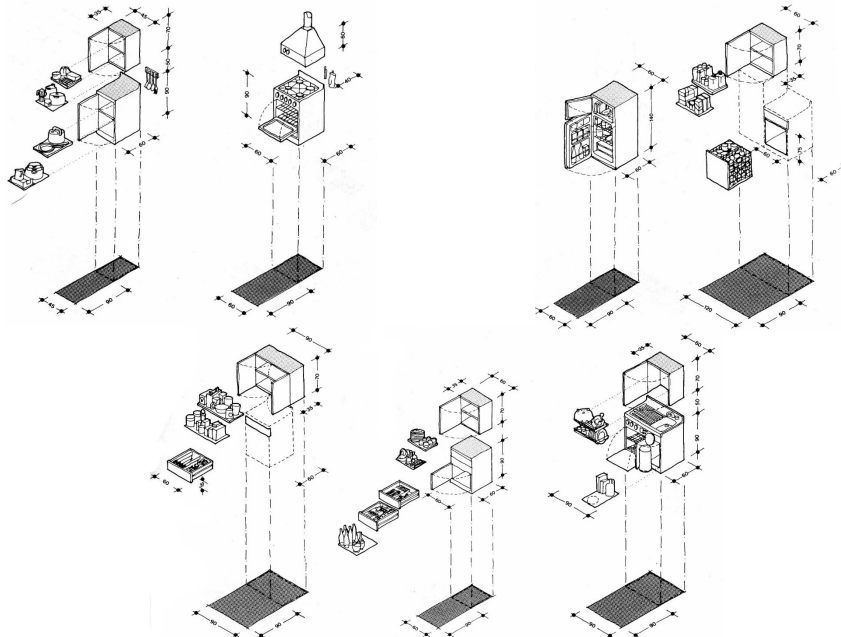
La cucina, può essere un luogo importante in una visione dell'abitare attenta ai valori ambientali. Nelle cucine a sistema 'circolare' si recuperano acqua ed energia, si differenziano i rifiuti. I rifiuti organici, trasformati in compost, sono impiegati come concime nel giardino e nell'orto.

La dispensa



La dispensa è molto utile per contenere derrate voluminose, cereali, frutta, verdura fresca, conserve, bevande. Deve essere situata, preferibilmente, a Nord; deve essere asciutta e ben aerata per mezzo di una finestra con presa d'aria fissa (opportunamente protetta per evitare l'ingresso di insetti).

La cucina



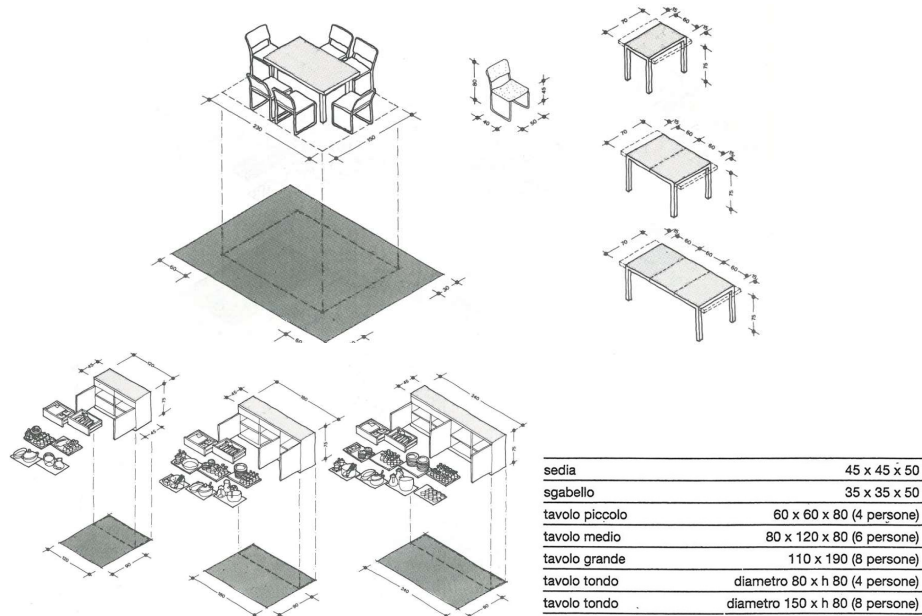
Spazi minimi e dimensioni dei tipici arredi di una cucina (per nucleo di 4 persone)

La zona pranzo



La zona pranzo, oltre a spazio 'specializzato' per la consumazione dei pasti può, se adeguatamente dimensionata e ubicata, rappresentare un luogo di aggregazione più informale del soggiorno che completa funzionalmente e simbolicamente il senso di appartenenza tra abitanti e spazi.

Il pranzo



Spazi minimi e dimensioni dei tipici arredi del pranzo (contenitori per nuclei di 2-3-4 persone)

Il balcone

Il balcone è lo spazio 'volano' per eccellenza dell'abitazione. Può essere 'abitabile' o di servizio. Nel primo caso è, normalmente, contiguo al soggiorno o al pranzo e ne costituisce l'appendice esterna; nel secondo caso è normalmente contiguo alla cucina (o al bagno) e svolge tipiche funzioni di servizio: lavare indumenti, stendere biancheria, riporre temporaneamente rifiuti, ecc.



Ralph Erkine, The Byker Wall, Newcastle upon Tine, UK, 1970

Il balcone



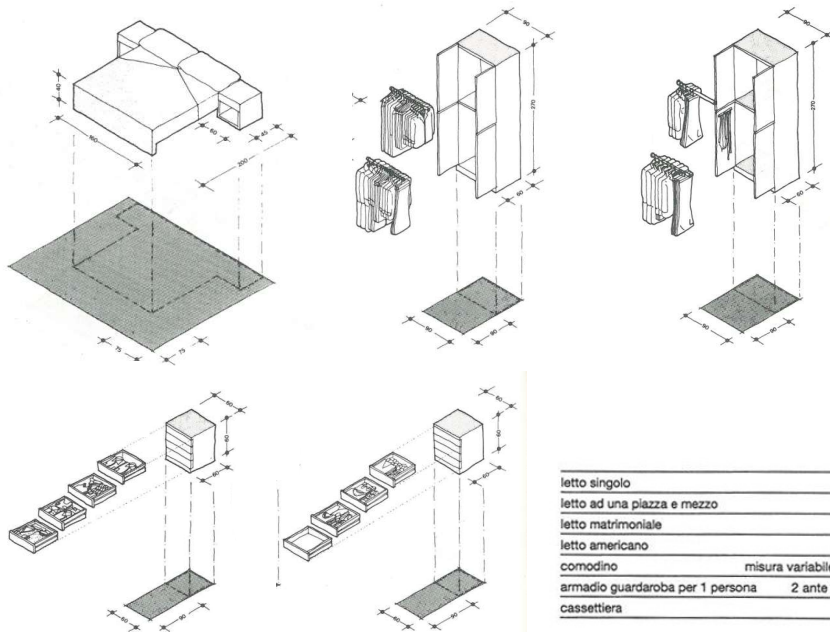
Shanghai – Case senza balcone

La camera da letto



Le camere da letto, per garantire il riposo, devono essere poste in luogo tranquillo e protetto dai rumori. La camera dei genitori è il luogo più intimo della casa, dovrebbe essere posta in posizione più riservata rispetto a quelle di figli, dove, spesso, si svolgono anche attività di studio e di tempo libero e si intrattengono gli amici. Le stanze dei figli, per le funzioni che svolgono, dovrebbero essere prossime alla zona giorno, ben soleggiate e ventilate; considerato il processo di crescita devono garantire una adeguata flessibilità d'uso.

La camera da letto



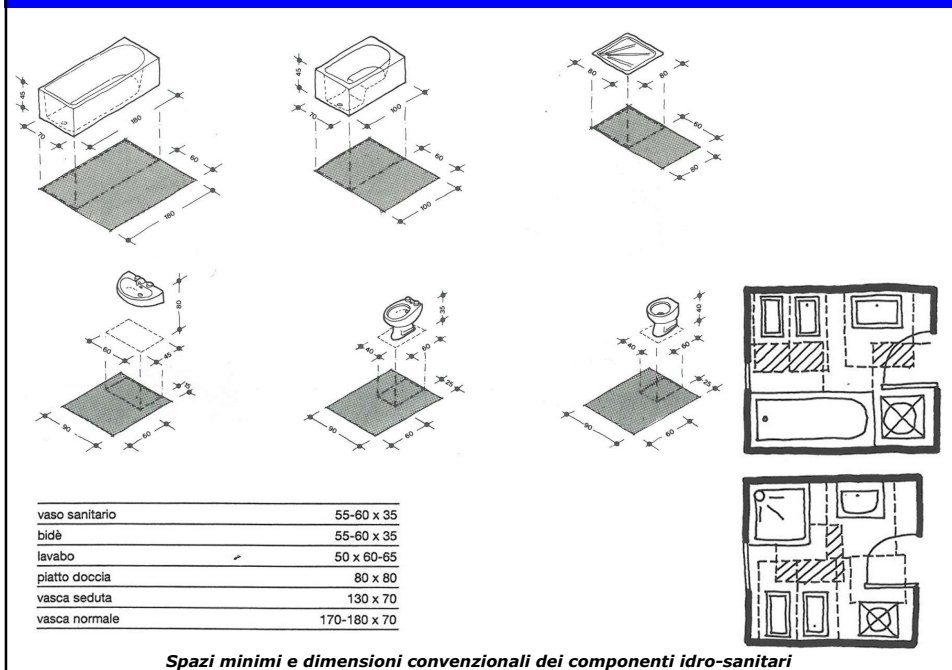
Spazi minimi e dimensioni dei tipici arredi della camera da letto matrimoniale

Bagno



Il bagno, se unico, è bene che sia in prossimità delle camere; se sono presenti 2 servizi igienici, uno dovrebbe essere previsto nella zona 'giorno', il più possibile distante dall'ingresso. Al di là del soddisfacimento di bisogni fisiologici, i bagni possono svolgere altre valenze legate alla cura del corpo e al benessere. Può essere previsto anche un bagno di servizio (con contenitore biancheria sporca; lavatrice, ecc.). In caso di abitazioni a più piani è opportuno che i bagni siano, per razionalità impiantistica, in colonna.

Il bagno



Il ripostiglio

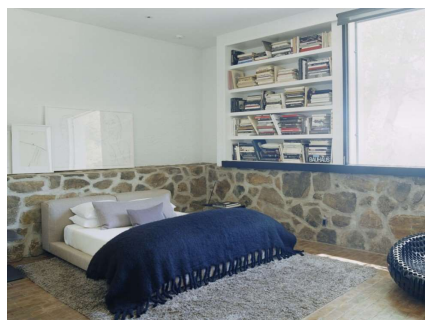
apri...

chiudi!

Ogni abitazione deve garantire un corretto equilibrio tra spazi serviti e spazi serventi. I ripostigli devono essere dimensionati e ubicati con cura, in funzione degli oggetti da contenere. In generale occorrono almeno due ripostigli: uno nella zona giorno e uno nella zona notte. Possono essere sostituiti da armadi a muro che garantiscono, normalmente, un più conveniente uso dello spazio. In caso di abitazioni a due o più livelli è bene che siano in colonna, in maniera da poter ospitare un ascensore o una piattaforma elevatrice in caso di bisogno.



Marcel Breuer, Stillman House III, Litchfield, Connecticut (USA), 1966



Marcel Breuer, Stillman House III, Litchfield, Connecticut (USA), 1963