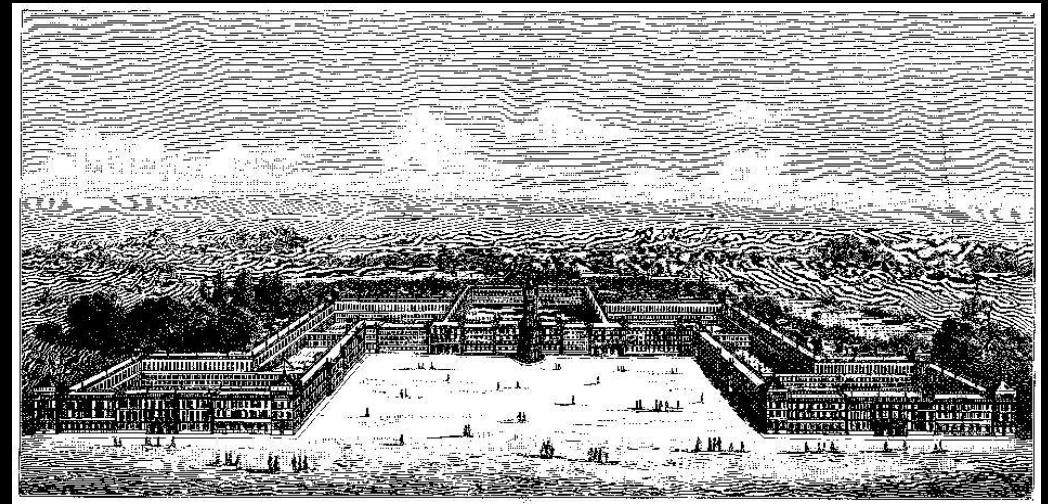


**Università degli Studi di Firenze
sede di Empoli**

Corso di laurea in pianificazione della città del territorio e del paesaggio

**STORIA DELL'URBANISTICA MODERNA
A.A. 2019-2020**



**Martedì 08 ottobre:
- Primi modelli urbanistici: familiasterio, prime company town
(Owen, Fourier, Godin)**

Le prime esperienze urbanistiche



**Il socialismo utopico raggruppa un nutrito gruppo di pensatori fra cui:
Henry de Saint Simon, Charles Fourier, Robert Owen e Pierre Joseph Proudhon.**

Alcuni di loro si esercitarono nella definizione di primi modelli urbanistici.

Robert Owen (1771-1858)



"l'uomo è il prodotto delle circostanze, e che egli in realtà è, in ogni momento della sua esistenza, esattamente quale lo hanno reso le circostanze in cui si è venuto a trovare, combinate con le sue qualità naturali". [Robert Owen, 1820]

"Nelle nostre fabbriche, che sono tutte più o meno nocive per la salute, si fanno lavorare bambini piccolissimi. Li si condanna a una routine di interminabile e invariabile lavoro al chiuso, in una età in cui il loro tempo dovrebbe essere diviso esclusivamente tra salubri esercizi all'aria aperta ed educazione scolastica. In tal modo ... si blocca e si paralizza la loro forza intellettuale, come pure quella fisica, invece di permettere il corretto e naturale sviluppo, mentre ogni cosa intorno a loro cospira a rendere depravato e pericoloso il loro carattere morale". [Robert Owen, 1818]

"con una giudiziosa educazione i bambini di qualsiasi classe possono divenire in breve tempo uomini appartenenti a qualsiasi altra classe". [Robert Owen, 1813]

"possono essere facilmente addestrate e dirette in modo da produrre un notevole aumento dei guadagni pecuniari". [1813, Robert Owen]

"Ho investito molto tempo e capitale in miglioramenti del capitale vivente; e risulta che il tempo e il denaro così impiegati nell'industria di New Lanark, anche ora che questi miglioramenti sono ancora in fase di attuazione e che non si può ottenere che la meta dei loro effetti benefici, rendono più del 50% e in breve produrranno profitti pari al 100% del capitale originariamente investito". [1813, Robert Owen]

"Per evitare questi mali ... ogni bambino riceverà fin dai suoi primi anni di vita una educazione generale che lo preparerà ad adempiere agli scopi propri della società".

"Istruzione ed educazione vanno concepite come intimamente connesse con le occupazioni offerte dalla comunità". [1813, Robert Owen]

"tutte le vecchie cose spariscano e tutto si rinnovi". [Robert Owen, 1836-1844]

"al posto del malaticcio fabbricante di punte di spillo o di capocchie di chiodo, che come un ebete guarda il suolo o si guarda intorno, senza capire e senza riflettere razionalmente, sorgerebbe una classe lavoratrice piena di attività e di conoscenze utili, di abitudini, di informazioni, modi e tendenze che porrebbero anche chi è ultimo nella scala sociale molto al di sopra dei privilegiati di qualsiasi classe formatasi nelle circostanze offerte da società del passato e da quella attuale". [Robert Owen, 1813]

"resi semplici, adeguati a tutte le capacità mentali, di organizzazione dell'economia e della società, per cui la stessa categoria di persone che può essere istruita per mandare avanti una qualunque delle cose complicate della vita può facilmente acquisire quella competenza che gli permetta di prendere parte all'amministrazione e alla sovrintendenza di queste nuove aziende". [Robert Owen, 1813]



New Lanark 1786 – 1800



N^o 1. Top part a School for the Children.

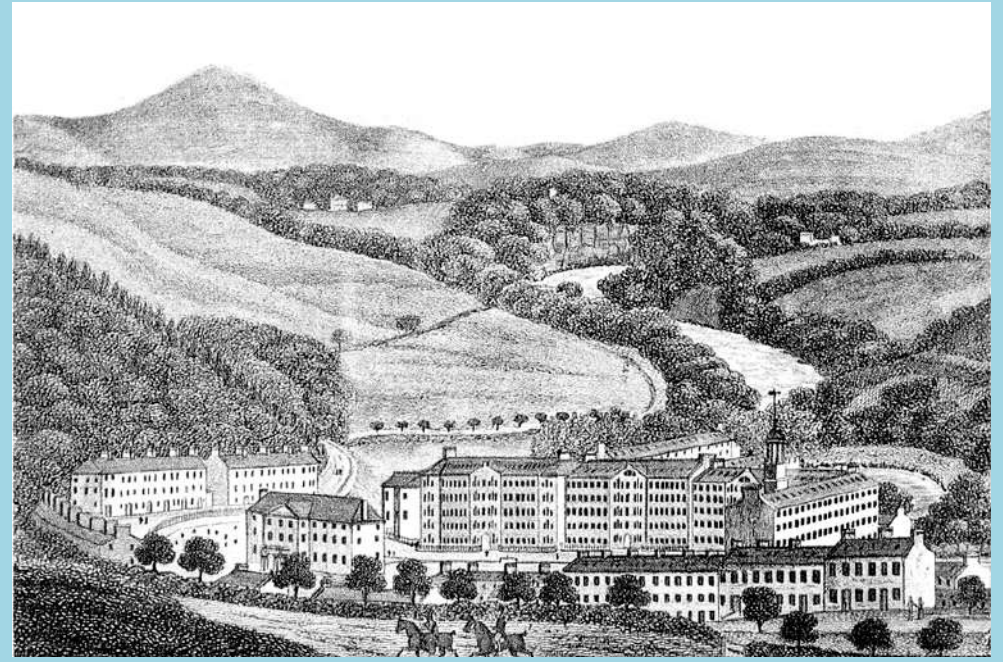
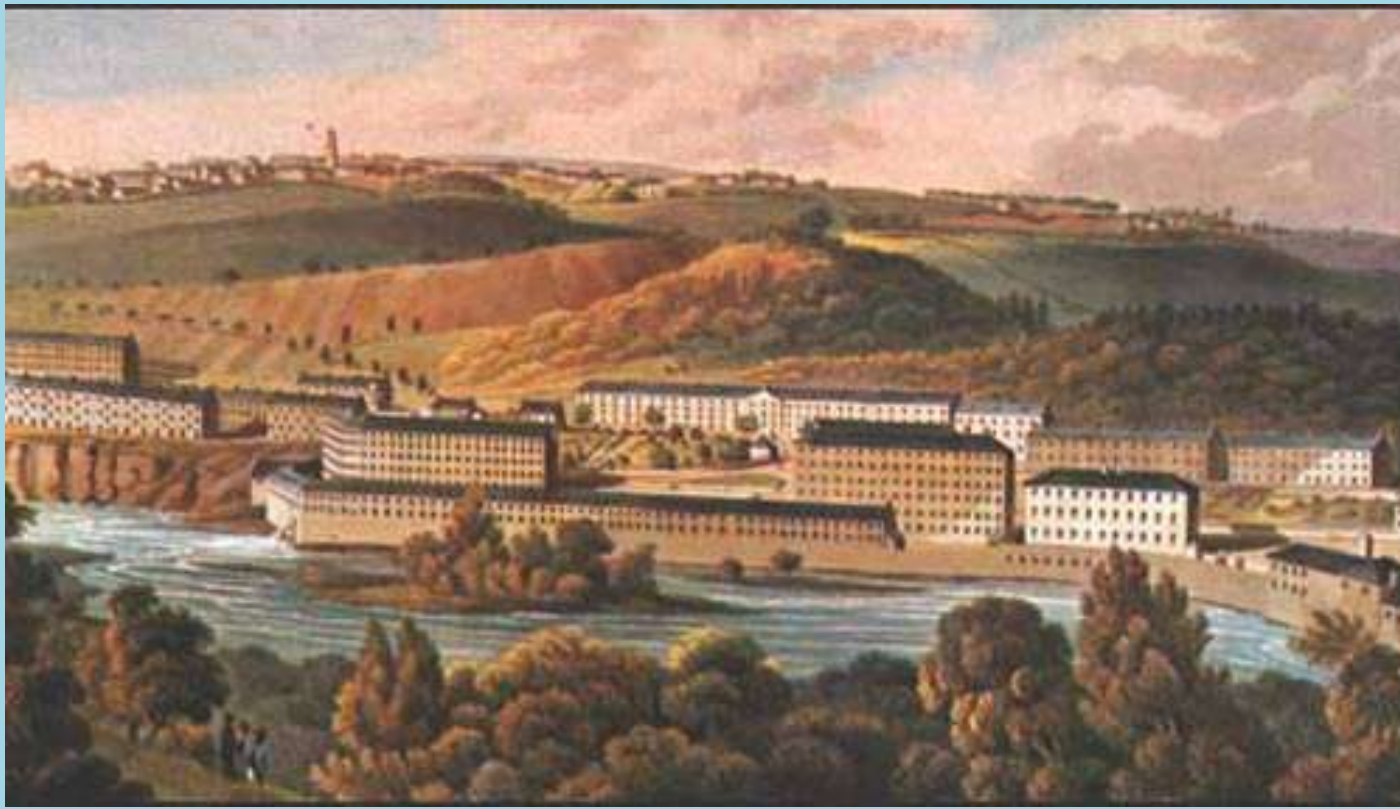
The under part a public Kitchen.

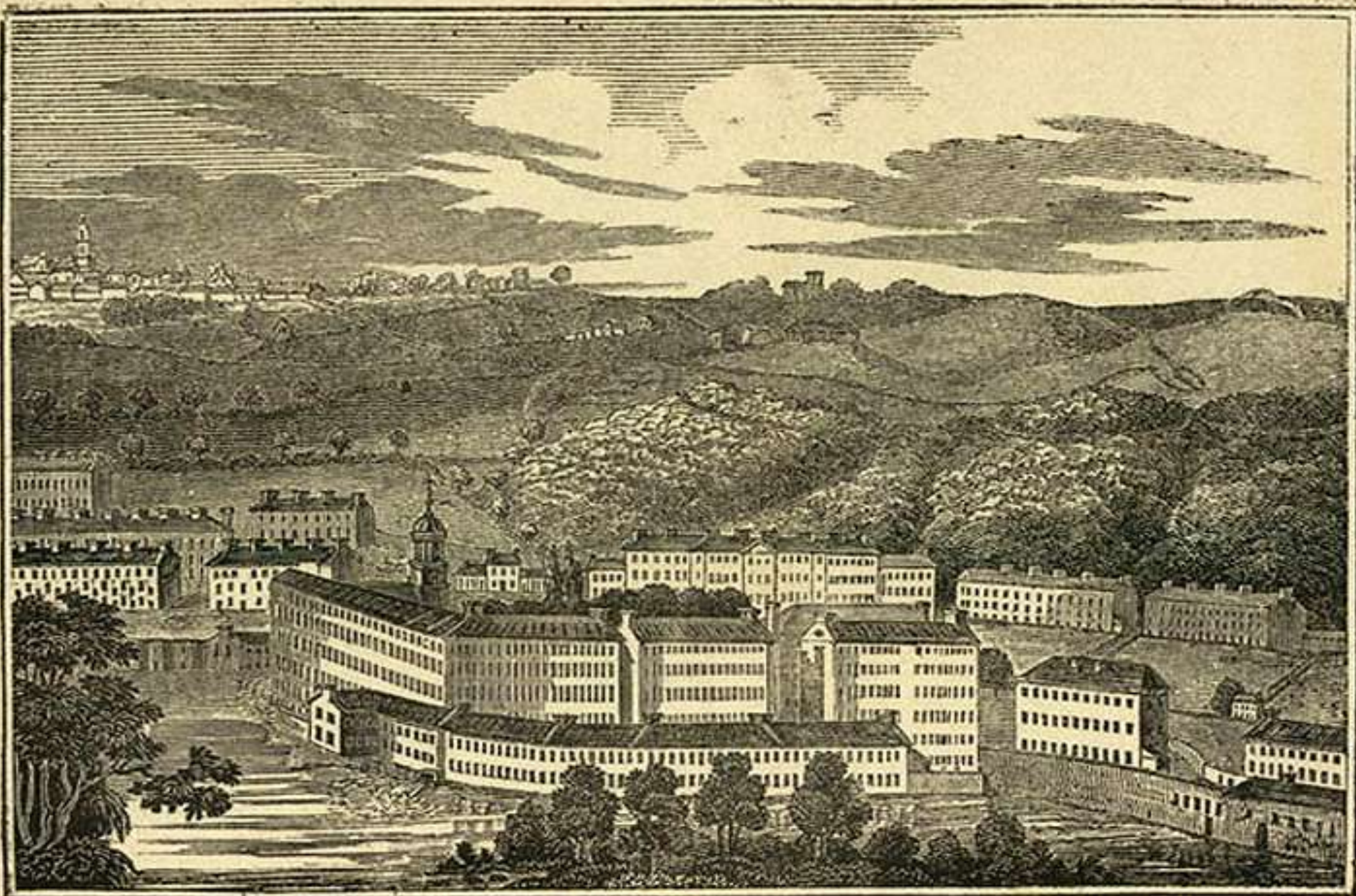
N^o 2. — A School for the formation of Character.

Cotton Factories are N^{os} 3, 4, 5, 6 & 7.

The Figures represented are the Village Band.

A VIEW OF NEW LANARK.

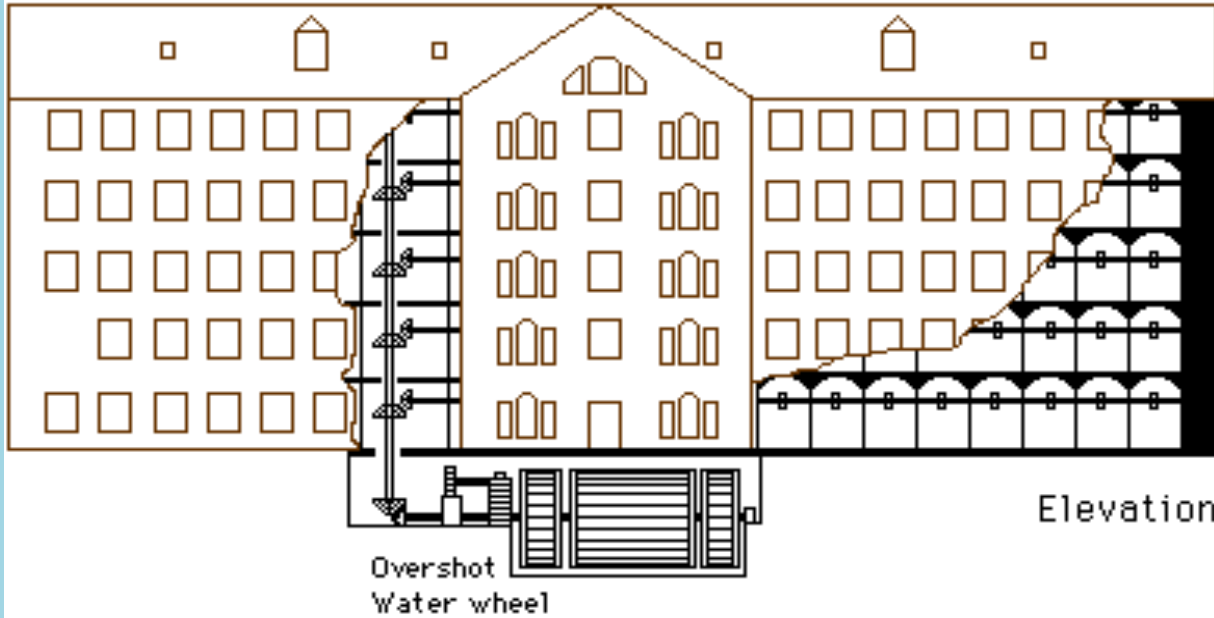




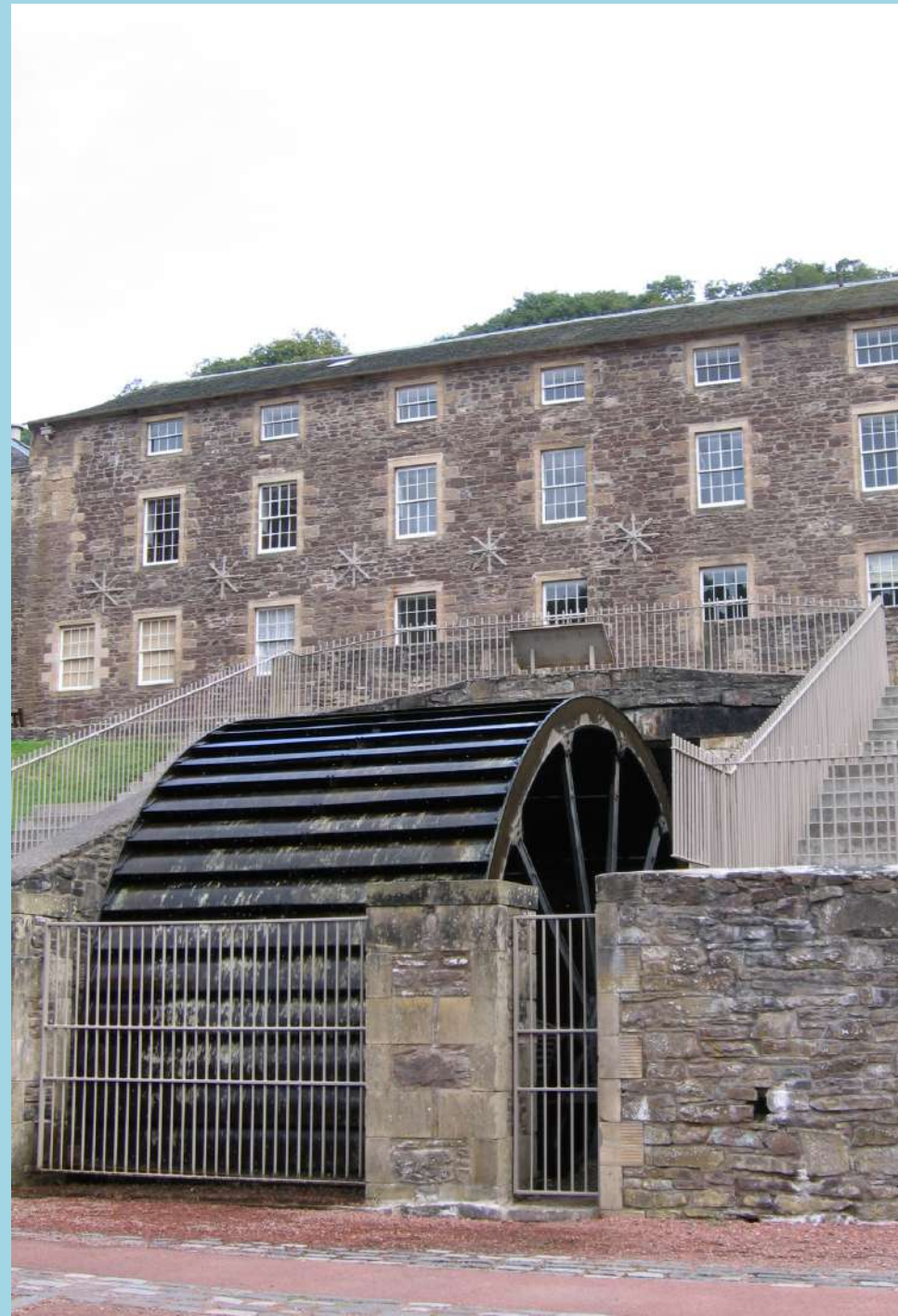
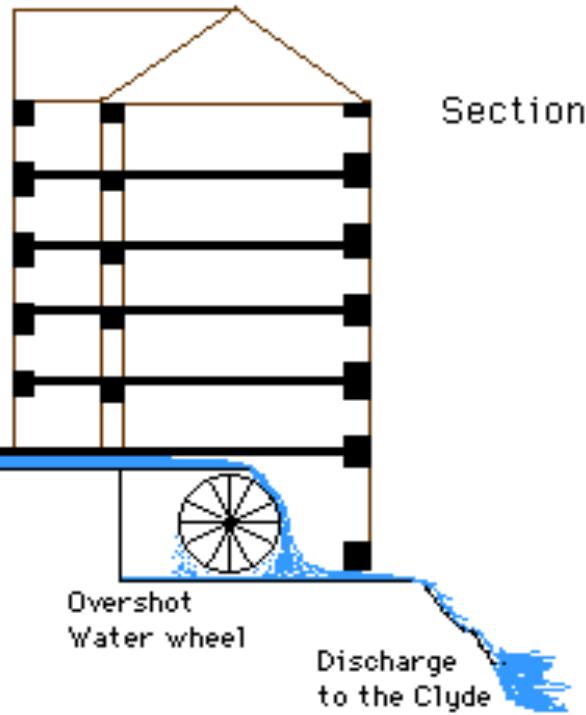
New Lanark.



New Lanark No. 1 Mill (1789)



The cutaway shows how power was transferred from the water wheel to all levels of the mill

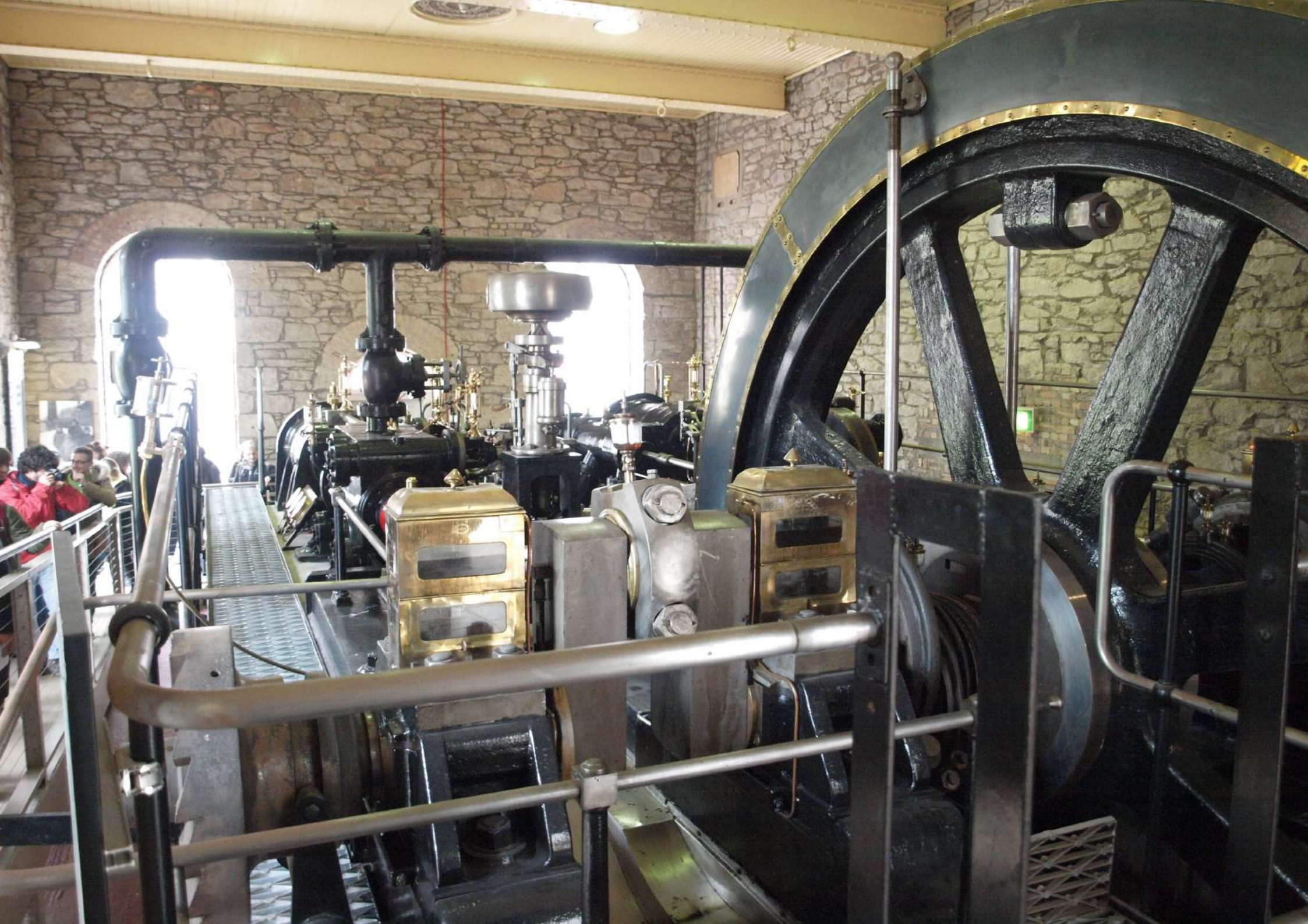
















New Lanark
Trust



New Lanark
Visitor
Centre



NEW LANARK
VISITOR CENTRE

New Lanark
World
Heritage
Site







FOR J. MURDOCH A.S.C.
PTE. C. FRANK A.S.C.
PTE. W. ANDERSON R.L.I.
C. DICKIE



New Lanark
Trust

New Lanark
Visitor
Centre

New Lanark
World
Heritage
Site

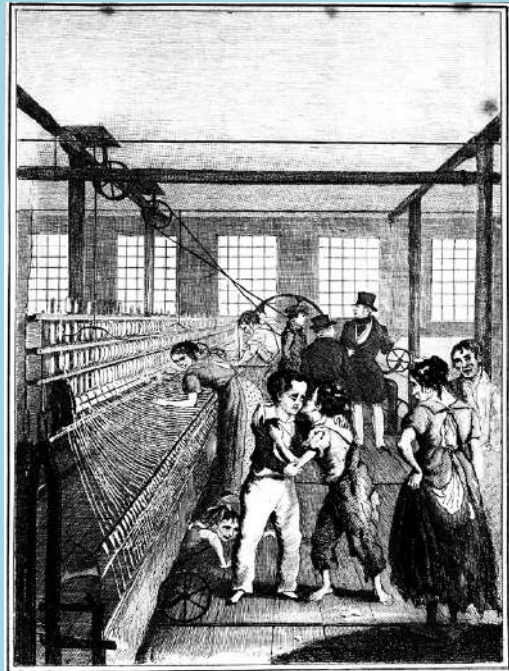
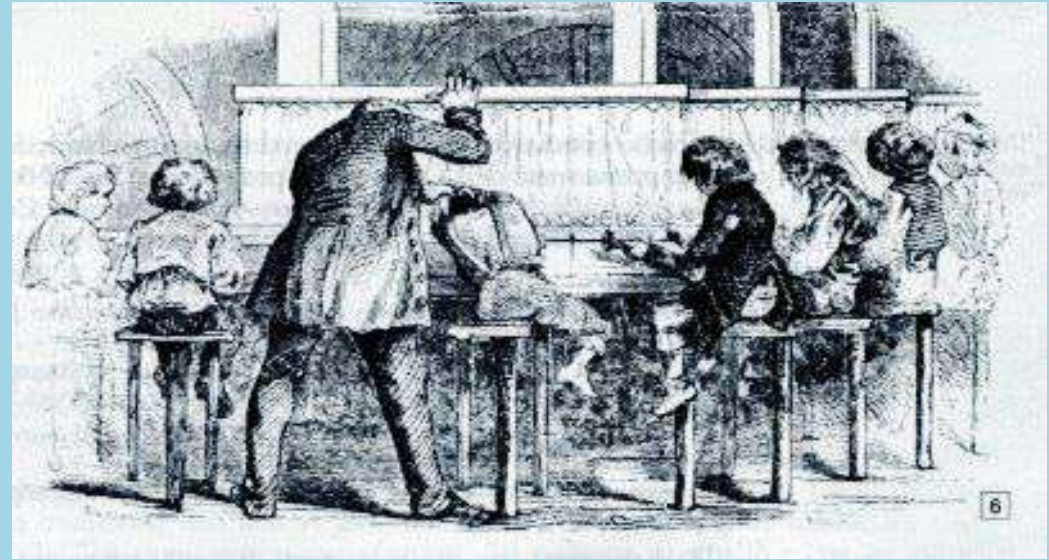
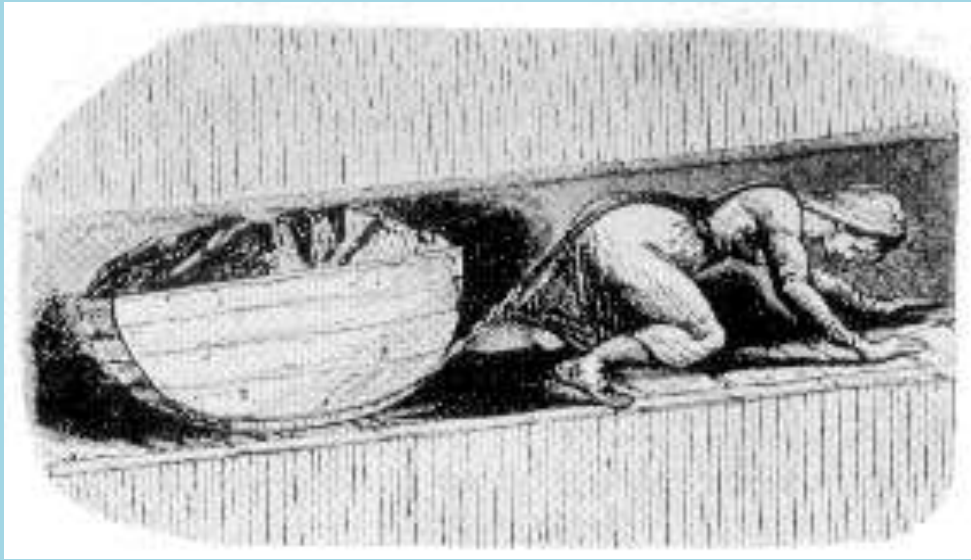
HOTEL

Visitor Centre
New Lanark
World Heritage Site

Visitor Centre
New Lanark
World Heritage Site

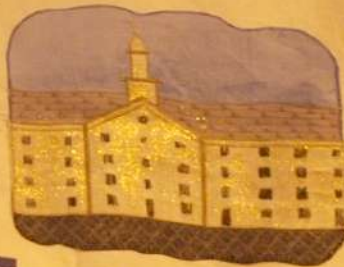
Visitor Centre
New Lanark
World Heritage Site











**INTERNATIONAL
CO - OPERATIVE
ALLIANCE
1895 - 1995**

Made by children from New Lanark Primary School and members of the village community 2008

HAPPINESS

HARMONY

COOPERATION

music

PROGRESS

pleasure

UNITY

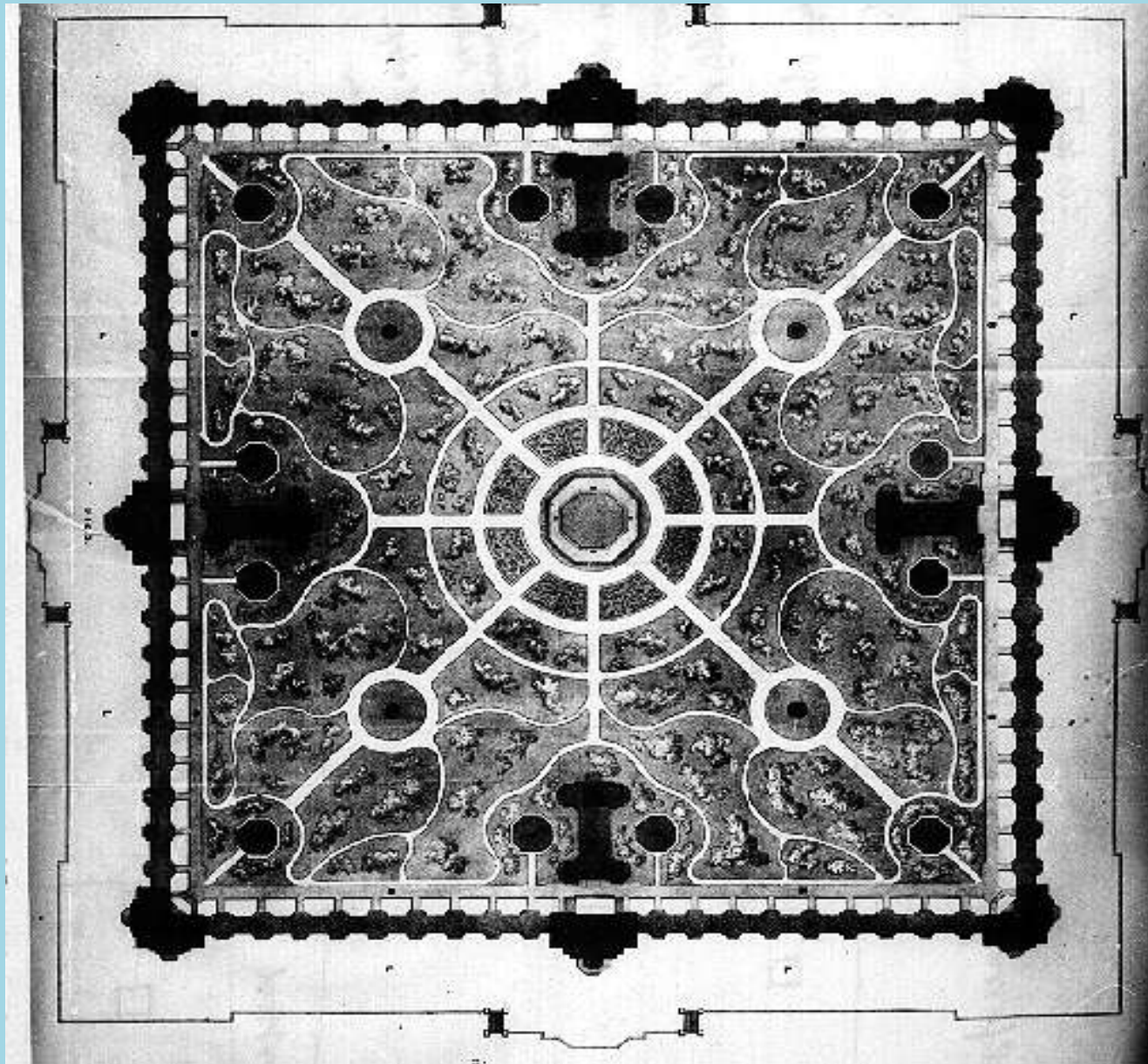
dance

COMMUNITY

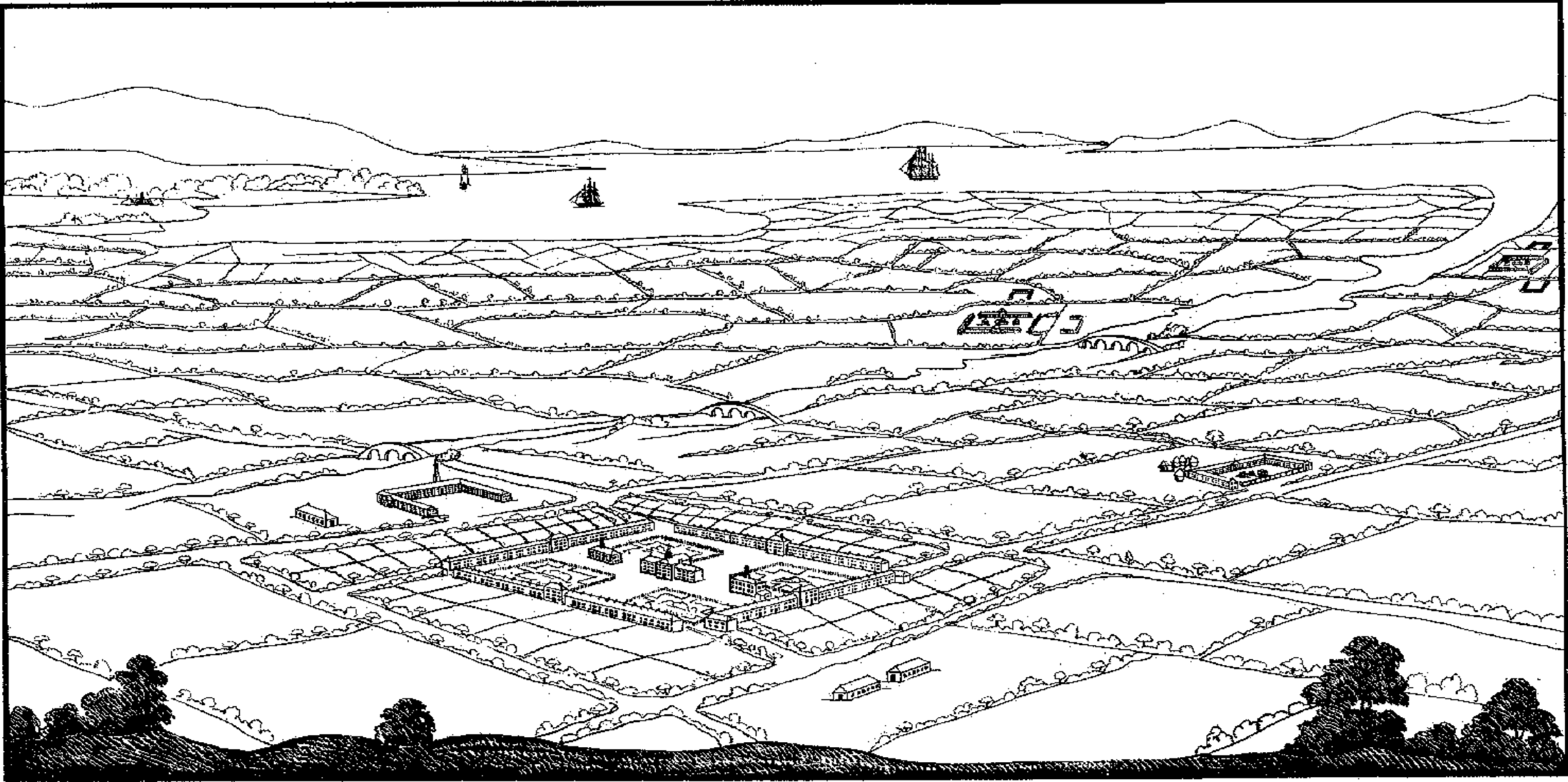
education

growth





New Armony e Villaggi Utopici



A VIEW & PLAN OF THE VILLAGES OF UNITY & MUTUAL CO-OPERATION,
DESCRIBED IN MR OWEN'S REPORT ON THE POOR. 1817



Ogni villaggio comprende un quadrato di edifici, sufficiente a ospitare 1200 persone, e circondato da un terreno di 1000-1500 acri. Dentro il quadrato sono collocati gli edifici pubblici, che lo dividono in settori.

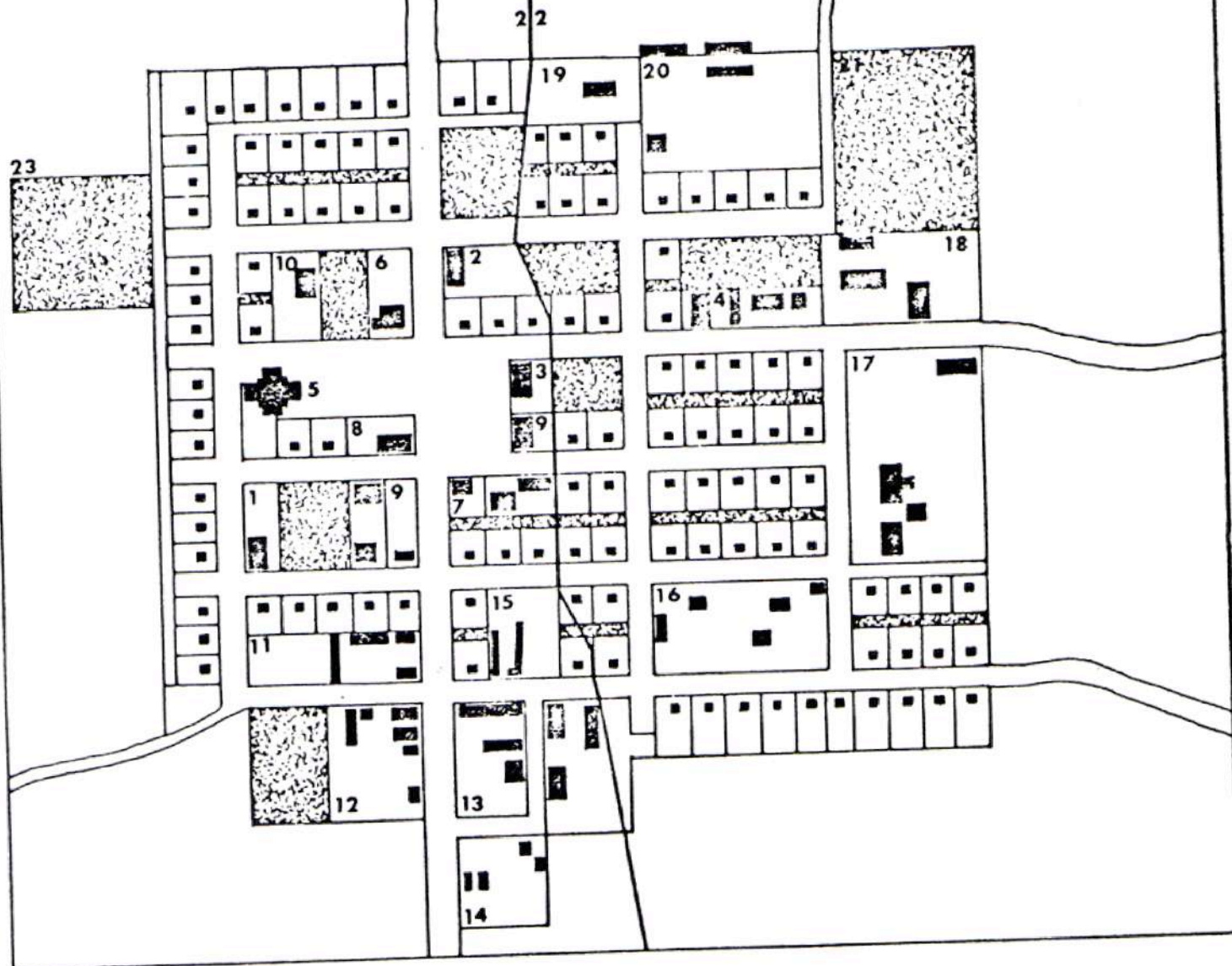
L'edificio centrale contiene la cucina pubblica, i depositi, e tutti i servizi necessari per cucinare e riscaldare in modo efficiente. A destra v'è un edificio con la scuola dei bambini più piccoli al piano terreno, una sala di lettura e un luogo di preghiera al primo piano. L'edificio a destra comprende a pianterreno la scuola per i ragazzi più grandi e una sala di riunione; sopra la biblioteca e i locali per gli adulti. Nello spazio sgombro dentro il quadrato sono sistemati gli spazi per gli esercizi fisici e la ricreazione, che si devono supporre alberati.

Tre lati del fabbricato perimetrale sono destinati alle case, soprattutto per le persone sposate, ciascuna composta di quattro alloggi. Il quarto lato è riservato ai dormitori per tutti i bambini che eccedano i due per famiglia, o che abbiano più di tre anni. Al centro di questo lato sono gli alloggi per i sorveglianti del dormitorio, a un'estremità l'infermeria e all'altra una foresteria per i visitatori. Al centro di altri due lati sono gli alloggi per il sovrintendente generale, il sacerdote, il maestro di scuola, il medico, ecc., e nel terzo lato i magazzini per tutte le cose necessarie nel villaggio. Fuori e dietro le case, tutt'intorno, giardini circondati dalle strade. subito dietro, su un lato, sono gli edifici per gli impianti meccanici e produttivi, le stalle, il mattatoio, ecc. separati da piantagioni; sull'altro lato la lavanderia, ecc., e a distanza maggiore i fabbricati rurali, con gli impianti necessari alla fabbricazione del malto, della birra e alla molitura del grano; attorno si trovano i campi coltivati, il pascolo, ecc., le cui recinzioni sono piantate con alberi di frutta [...].

Ogni alloggio nei fabbricati perimetrali deve ospitare un uomo, sua moglie ed i figli di età inferiore ai tre anni, e deve avere caratteristiche tali da assicurar loro molte più comodità dei consueti alloggi popolari.

È inteso che i bambini di più di tre anni vadano a scuola, prendano i pasti e dormano in comune (i genitori potranno naturalmente vederli e conversare con loro durante i pasti e in altre occasioni opportune); che prima di lasciar la scuola abbiano avuto un'istruzione completa su ogni conoscenza utile e necessaria; che sia impegnata ogni cura per evitare che acquistino cattive abitudini e le disposizioni adatte a una vita felice, e per renderli utili e valorosi membri della comunità a cui appartengono.

NEW HARMONY IND.
1815





Plan of
HARMONY.

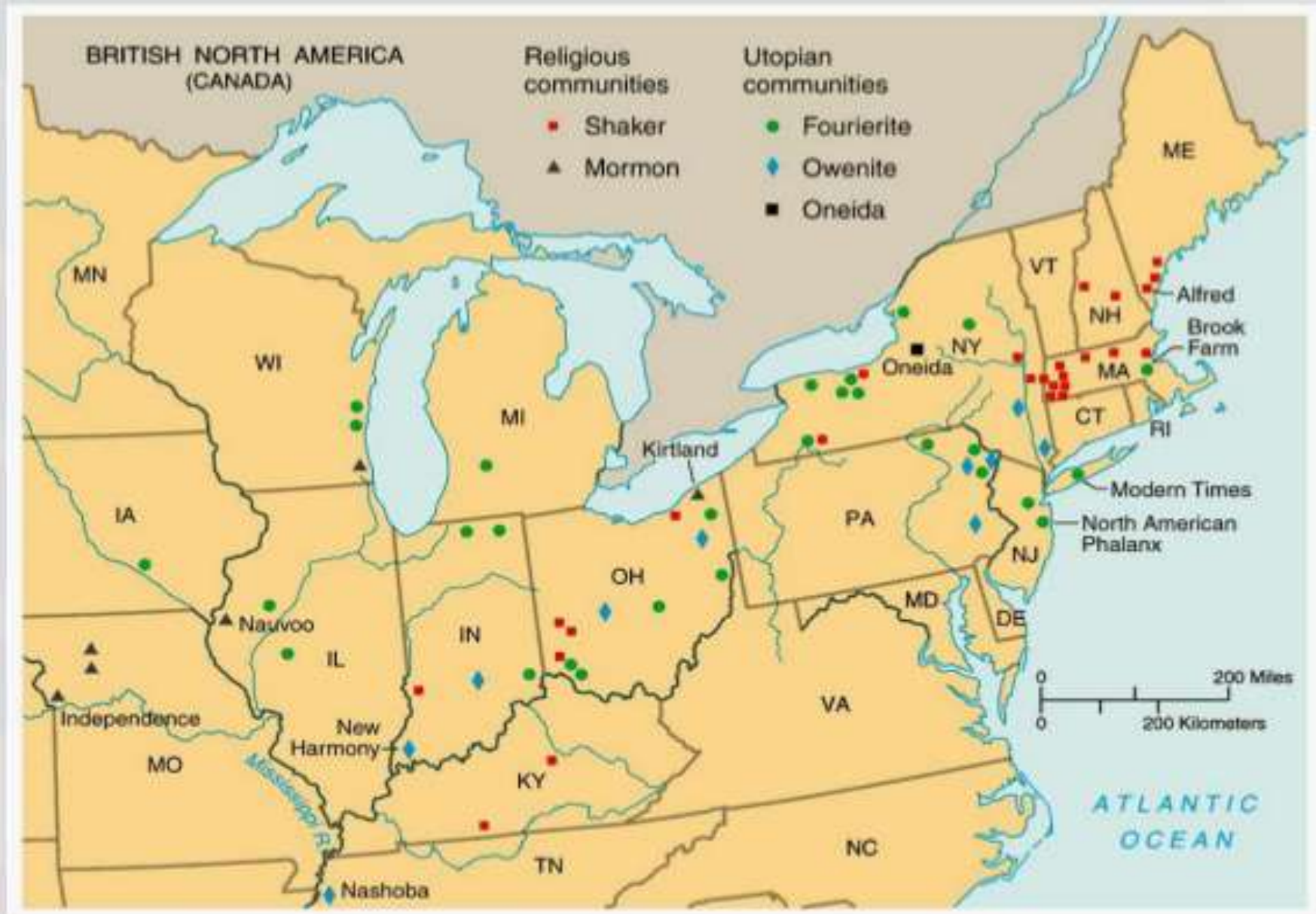
Scale: 300 ft. to the Inch.



Google Earth

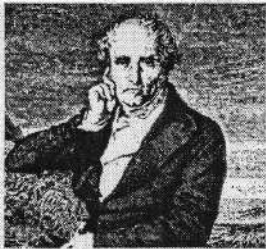


Utopian Communities



Charles Fourier (1768-1830)





CHARLES FOURIER

**TEORIA DEI QUATTRO MOVIMENTI
IL NUOVO MONDO AMOROSO**

ritti sul lavoro, l'educazione, l'architettura, la gastronomia, il
strimonio e l'amore nella società d'Armonia. A cura di Italo
lvino.

119

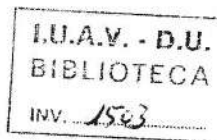
EINAUDI



EDITORE

DI 27875

T. 11.



Charles Fourier

**TEORIA DEI QUATTRO MOVIMENTI
IL NUOVO MONDO AMOROSO**

e altri scritti sul lavoro, l'educazione, l'architettura
nella società d'Armonia

Scelta e introduzione di Italo Calvino

Traduzione di Enrica Basevi

Giulio Einaudi editore 1971

c) Il matrimonio e l'amore

p. 73	Le infelicità del matrimonio
81	Le Corna
85	La Convivenza progressiva
94	Le unioni graduali
96	Le Maggiorenni amorose
101	Corporazioni amorose
104	Politica galante

d) Spettacoli e Cavalleria errante

111	Splendore delle Scienze e delle Arti
114	Splendore degli spettacoli
117	La Cavalleria errante
120	La Serie di parata
129	Avviso ai Civilizzati

2. dal *Trattato dell'Associazione domestica agricola* (1822), da *Il Nuovo Mondo Industriale e Societario* (1829) e dai manoscritti pubblicati postumi nella rivista « La Falange »

a) Il lavoro societario

137	La giornata del societario
141	L'industria e il giuoco delle tre passioni
145	La Falange di prova
152	I poveri e i ricchi e la proprietà composita
159	Nobilitazione del servizio domestico
165	Il fasto nei luoghi di lavoro
169	Il laboratorio in miniatura
172	Fine della distinzione tra consumatori e produttori

b) L'educazione societaria

175	L'educazione unitaria
178	I nove gradi dell'educazione
179	Educazione dei Lattanti e dei Pargoli (fino ai 21 mesi)
186	Inutilità delle virtù materne
192	Educazione dei Frugoli (fino ai tre anni)
200	Vocazioni maschili e vocazioni femminili

Educazione della Tribù dei Bimbi (dai 3 ai 4 anni mezzo)	
206	Le Piccole Orde
212	Virtù e onori delle Piccole Orde
219	Le Piccole Bande
222	I bambini e il teatro d'opera
225	La prima scuola è la cucina

c) L'architettura societaria

229	Progetto di città
235	Il Falansterio
239	Le strade-galleria
244	L'accampamento dei curiosi
247	Pianta d'un Falansterio

d) La cucina societaria

253	Economia della cucina assortita
258	Usanze conviviali
261	Specie, varietà, età dei formaggi
263	I meloni che non ingannano
267	Il trionfo dei polli coriacei
272	La guerra gastrofisica

e) I vizi dei Civilizzati

277	Gerarchia della Bancarotta
281	Gerarchia delle Corna

3. da *Il Nuovo Mondo Amorososo*

a) La santità amorosa

293	Definizione dei 5 ordini d'amore
296	Equilibrio tra amore sentimentale e materiale
298	L'indice di imperizia generale
300	Onnigamia e unione angelica
305	I Troni d'Armonia
309	La corporazione delle Vestali
315	Le Damigelle e i Damigelli
318	Destino collettivo dei defunti e dei vivi
319	La Santità Minore

b) Fakna e il Turbine di Cnido

p. 321	Una scena d'Armonia
322	Arrivo di un'Orda di Cavalleria errante al Turbine di Cnido. Cattura di un avamposto e riscatto dei prigionieri
331	Commento alla seduta di riscatto
336	Riscatto dell'Eroina santa
366	Commento alla seconda seduta di riscatto
370	Ingresso degli Avventurieri, cerimoniale di accoglienza, confessione e preludi
372	L'apertura della Corte d'amore

c) Gli Amori in Orchestra

375	Le Orchestre d'amore
379	La Quadriglia poligama
384	La Quadriglia onnigama
386	Le orge dei Civilizzati
390	L'Orgia da museo
392	Le manie amorose
397	Le Serie onnigame e le manie amorose
400	Gli oroscopi metodici

p. VII *Introduzione di Italo Calvino*

XXXI Nota biografica

XXXV Nota ai testi

Teoria dei Quattro Movimenti e Il Nuovo Mondo Amorososo

I. da *Teoria dei Quattro Movimenti e dei Destini generali*

(Prospetto e annuncio della scoperta, 1808)

5 Introduzione

a) L'Attrazione appassionata

7	Dubbio assoluto, Divario assoluto
13	L'Associazione agricola
17	Le passioni nelle Serie progressive
21	Dalle Scienze incerte alle Scienze fisse
25	Le 12 Passioni
34	Una Serie passionale
38	La sovrabbondanza nell'Ordine combinato

b) I Destini generali

43	I Quattro Movimenti
48	Le 32 Fasi sociali
56	Le 18 Creazioni
61	La Corona boreale
68	Gli animali geroglifici

Fourier pensava che lo sviluppo dell'umanità attraversasse sette stadi differenti e che l'umanità si trovasse attualmente tra il **quarto periodo (la barbarie)** e il **quinto (la civiltà)**. A questi periodi sarebbero seguiti, poi, il **garantismo** e l'**armonia**.

L'antropologia fourierista, inoltre, immaginava che gli uomini fossero guidati da 12 passioni:

- **sensitive: vista, udito, tatto, gusto e odorato**
- **cardinali o affettive: onore, amicizia, amore e familismo**
- **distributive: cabalista (il gusto dell'intrigo), alternante o sfarfallante (il gusto per il cambiamento) e composita (la passione per l'esaltazione).**

LA CITTA' DEL GARANTISMO

Si devono tracciare tre cinte: la prima contenente la *cit * o la citt  centrale, la seconda contenente i sobborghi, la terza contenente le *avenues* e la periferia. Ciascuna delle tre zone adotta differenti dimensioni per le costruzioni, nessuna delle quali pu  essere fatta senza l'approvazione di un comitato di edili, sorvegliante l'esecuzione degli statuti garantisti, di cui segue l'esposizione.

Le tre zone sono separate da recinzioni, siepi e piantagioni che non devono ostacolare la veduta

Ogni casa della *cit * deve esser dotata di spazi liberi, a cortile o a giardino, equivalenti almeno all'area costruita; questi spazi saranno doppi nella seconda zona, e tripli nella terza.

Tutte le case devono essere isolate a formar facciata regolare su tutti i lati, con ornamenti graduati secondo le tre zone, e escludendo i muri d'appoggio nudi. Il minimo distacco fra due edifici dev'essere di tre tese [...] Le recinzioni non potranno essere che muri bassi, sormontati da griglie o palizzate che lascino liberi alla vista almeno i due terzi del loro sviluppo.

Il distacco sar  sempre calcolato in proiezione orizzontale, anche nei terreni in pendenza, e dovr  essere uguale almeno alla met  dell'altezza della facciata che lo fronteggia, sia sui lati sia sul retro.

I tetti dovranno formare padiglione, salvo la presenza di frontoni ornati sui lati, e saranno provvisti dovunque di discendenti che conducano l'acqua in basso e sotto i marciapiedi.

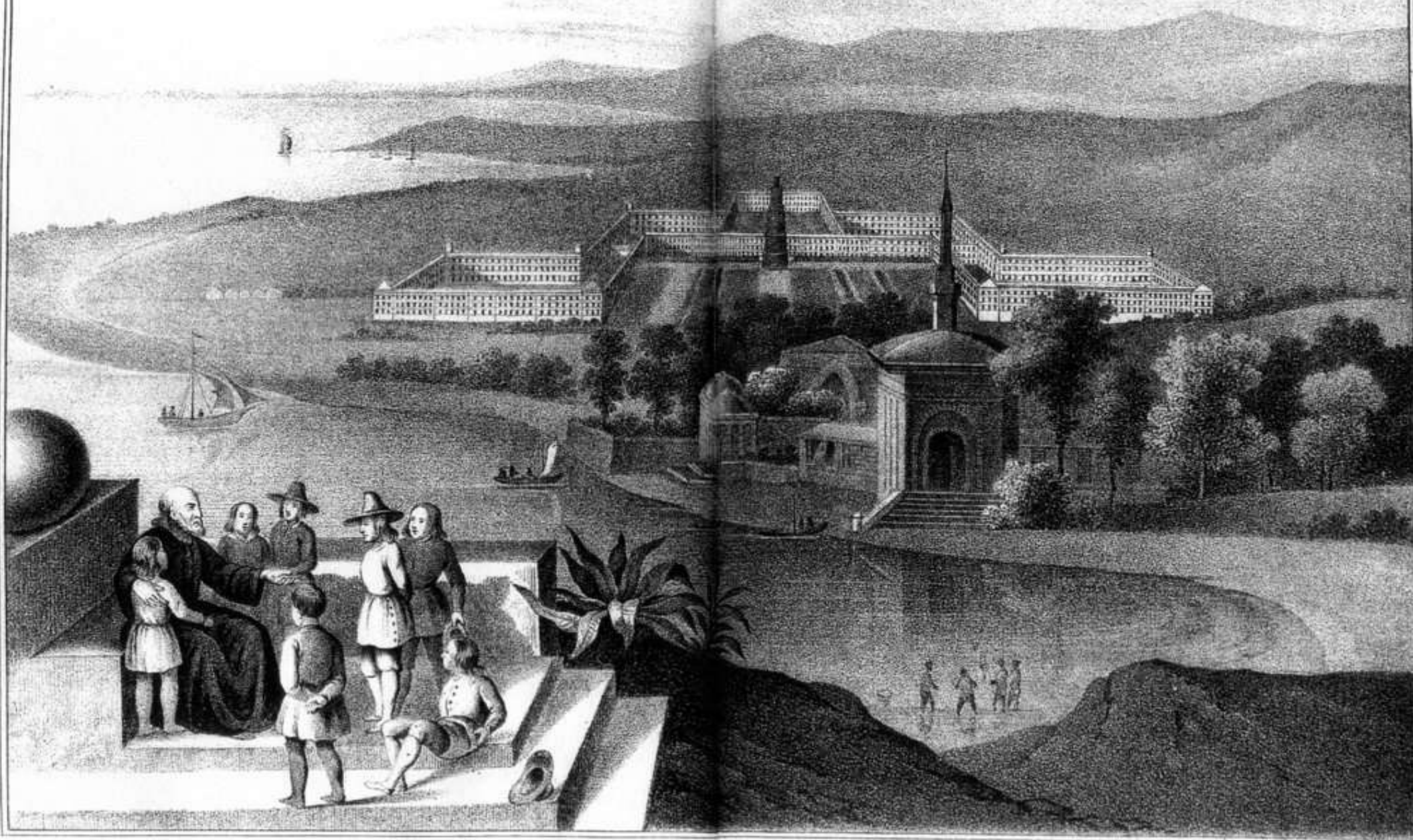
Verso la strada, le costruzioni fino alla gronda del tetto non potranno superare in altezza la larghezza della strada. Il distacco sui lati sar  poi uguale almeno a 1/8 della larghezza della facciata su strada [...], precauzione necessaria per evitare gli addensamenti di popolazione in un solo punto.

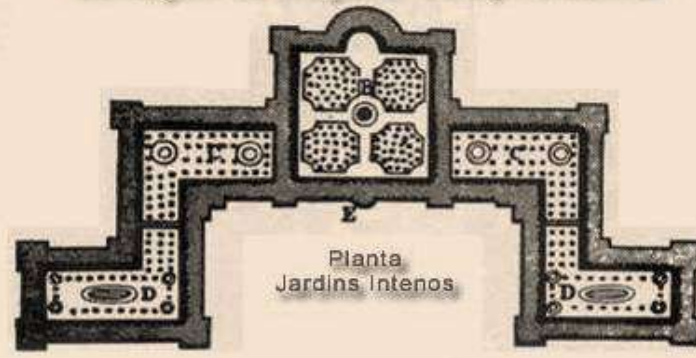
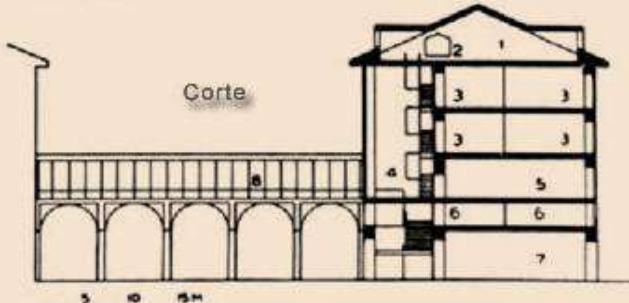
Le strade dovranno avere come sfondo una veduta campestre o un monumento di architettura pubblica o privata: la monotona scacchiera sar  bandita. Alcune strade saranno curvate e serpeggianti per evitare l'uniformit , Le piazze dovranno occupare almeno 1/8 della superficie. Met  delle strade dovranno essere piantate con alberi di diversa specie.

La larghezza minima delle strade   di nove tese; per sistemare i marciapiedi, si possono ridurre, se sono semplici traverse pedonali, a tre tese, ma conservando le altre sei come aiuole.

Charles Fourier und das Ideal-
bild seiner Phalansterie

«Il palazzo avrà almeno tre piani e il sottotetto, oltre il piano terreno e il mezzanino, dove saranno situati alloggi e sale di riunione dei bambini e dei vecchi, isolati dalla strada-galleria [...] È veramente una piccola città, ma non ha strade esterne e scoperte esposte alle intemperie»





Secção esquemática do Falansterio, segundo as indicações do *Tratado*: (1) sótão, com os quartos para os hóspedes; (2) reservatórios hidricos; (3) aposentos privados; (4) *rue intérieure*; (5) salas de reunião; (6) sobreloja; (7) andar térreo com passagens para viaturas; (8) passadiço coberto.
Fonte: (BENEVOLO, 1981).

L'AVENIR.
Perspective d'un Phalanstère ou Palais Sociétaire dédié à l'humanité.
Perspectiva de um Falansterio ou Palácio Societário Dedicado à Humanidade

IL FALANSTERIO

L'edificio destinato a una falange non ha alcuna somiglianza con le nostre costruzioni, di città o di campagna [...] Gli alloggi, le piantagioni e le stalle di una società che opera per serie di gruppi devono differire prodigiosamente dai nostri villaggi o sobborghi occupati da famiglie che non hanno alcuna relazione societaria e agiscono contradditoriamente; al posto di questo caos di casette, che rivaleggiano fra loro in sporcizia e difformità nelle nostre borgate, una Falange si costruisce un edificio regolare per quanto il terreno lo permette [...] Il centro del Palazzo o Falansterio dev'essere destinato alle funzioni pubbliche, alle sale da pranzo, di borsa, di consiglio, di biblioteca, di studio. In questo centro sono collocati il tempio, la *tour d'ordre*, il telegrafo, i piccioni da corrispondenza, il *carillon* delle cerimonie, l'osservatorio, la corte d'inverno ornata di piante sempreverdi e situata dietro la corte di parata.

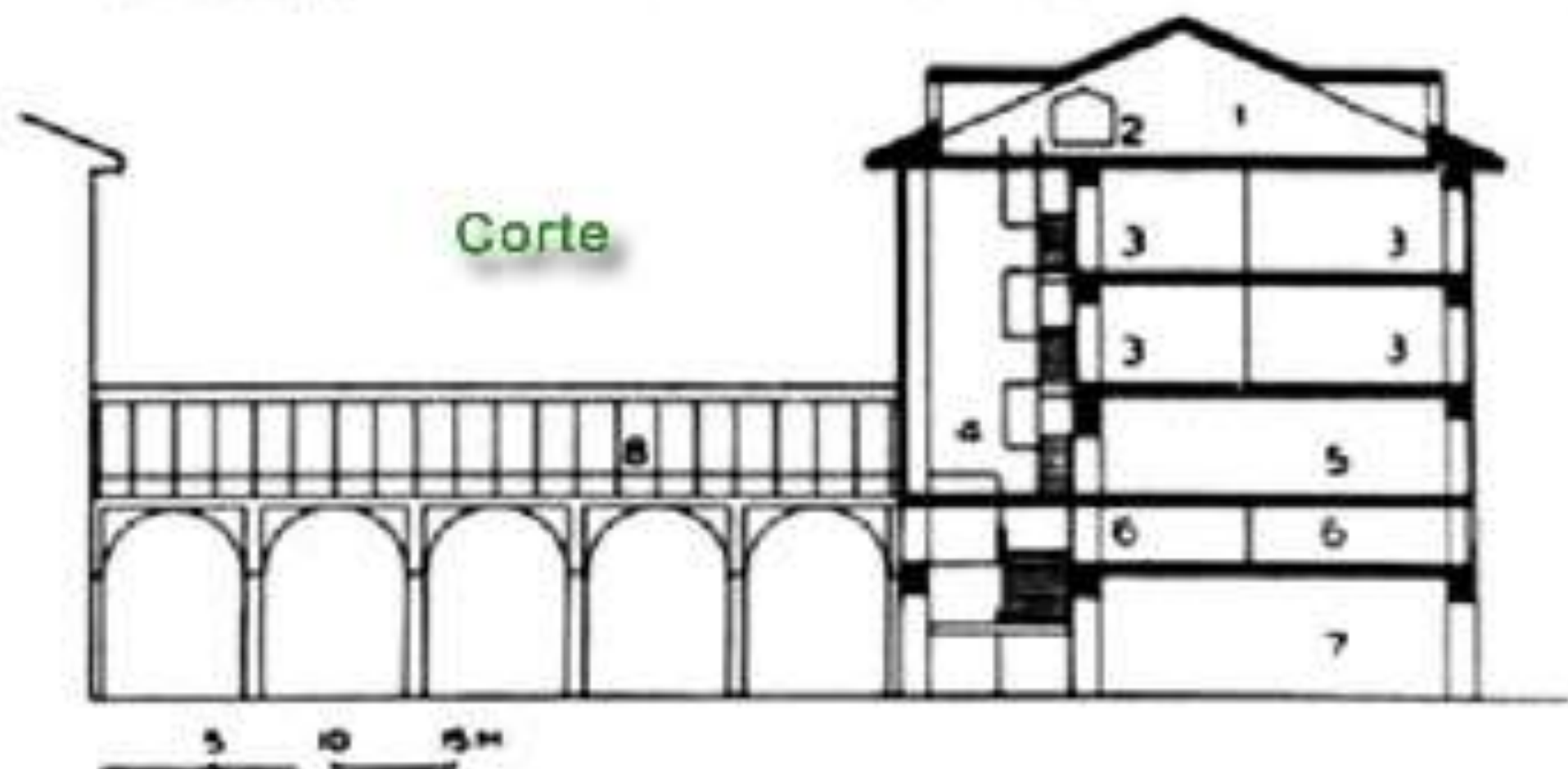
Una delle ali deve riunire tutti i laboratori rumorosi, come il falegname, il fabbro, e tutte le riunioni di ragazzi, che sono comunemente assai rumorosi [...] L'altra ala deve contenere il caravanserraglio, con le sue sale da ballo e di relazione con gli stranieri, perché non ingombrino il centro del palazzo e non disturbino le relazioni domestiche della Falange.

Il Falansterio deve contenere, oltre agli appartamenti individuali, molte sale di relazioni pubbliche, che si chiameranno "Seristeri", o luoghi di riunione e di svolgimento delle serie passionali [...] Per non dare al Palazzo un fronte troppo esteso, converrà raddoppiare i corpi di fabbrica delle ali e del centro, e lasciare nell'intervallo fra i corpi paralleli contigui un distacco di 15-20 tese almeno, che formerà tre corti allungate e traversate ogni 50 tese da corridoi su colonne a livello del primo piano, chiusi con vetrate e riscaldati o ventilati secondo l'uso di Armonia [...] Il palazzo deve essere forato di tanto in tanto, come la galleria del Louvre, con passaggi carrabili, conservando o interrompendo il seminterrato.

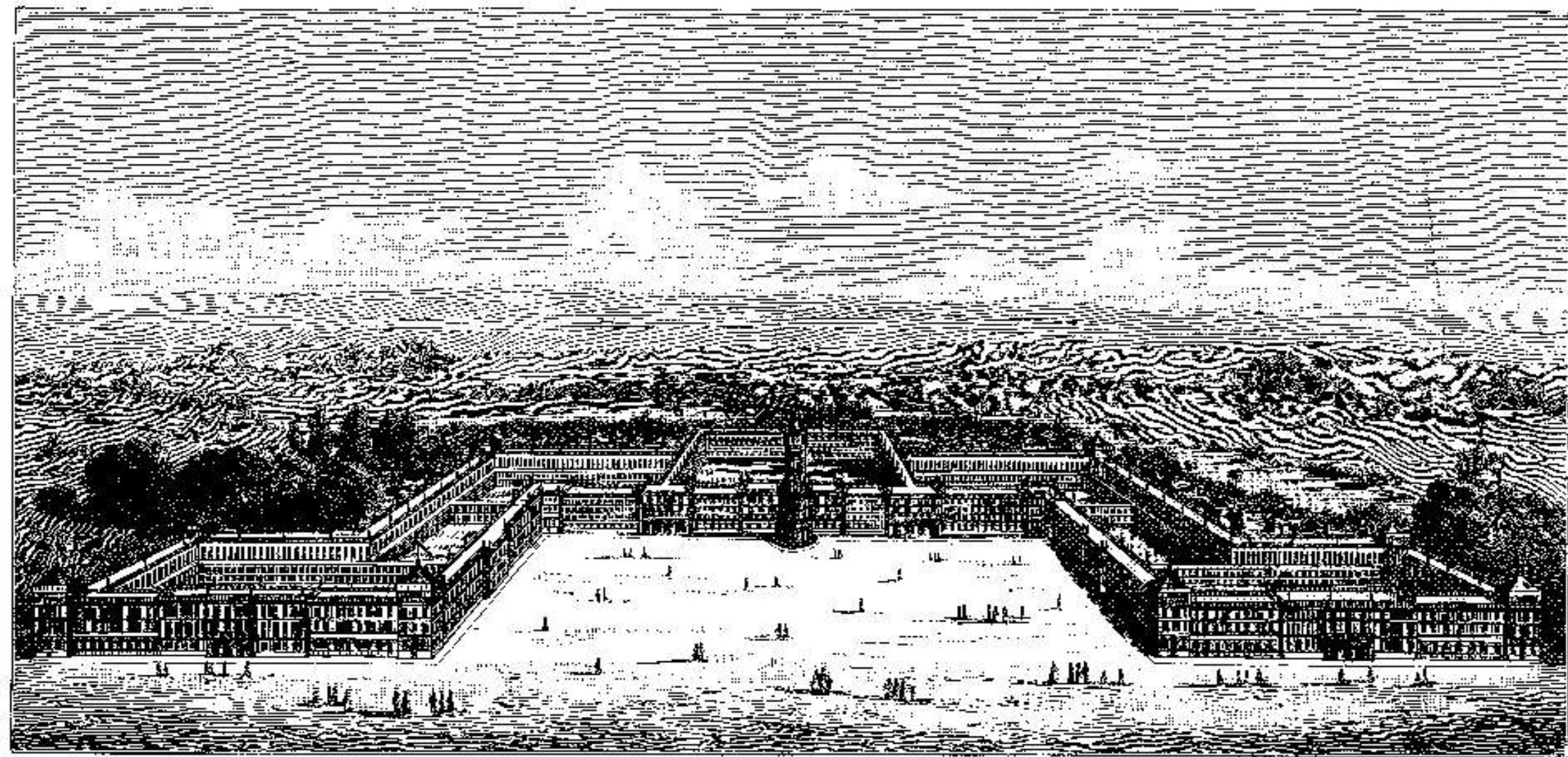
Per risparmiare muratura e terreno, e accelerare le relazioni, converrà che il Palazzo guadagni in altezza, avendo almeno tre piani e il sottotetto, oltre il piano terreno e il mezzanino, dove saranno situati gli alloggi e le sale di riunione dei bambini e dei vecchi, isolati dalla strada-galleria, che è il principale ambiente del Palazzo [...] Una Falange è veramente una piccola città, ma non possiede strade esterne e scoperte, esposte alle intemperie; tutte le parti dell'edificio possono essere raggiunte per una larga galleria situata al primo piano (non potrebbe stare al pianterreno, che dev'essere attraversato in più punti per il passaggio delle vetture); alle estremità di questa strada, corridoi e colonne sotterranei ben rifiniti formano in ogni parte dell'edificio e delle sue dipendenze una comunicazione protetta, elegante e temperata in ogni stagione dalle caldaie o dai ventilatori.

La strada-galleria non prende luce dai due lati, ma è aderente a ogni corpo di fabbrica; tutti i corpi hanno due file di camere, di cui uno prende luce dall'esterno, l'altra dalla strada-galleria; questa deve avere l'altezza dei tre piani che vi si affacciano. Le porte d'ingresso di tutti gli appartamenti del primo, del secondo e del terzo piano s'aprono sulla strada-galleria, con scale disposte di tanto in tanto per salire ai secondi e ai terzi piani. Le grandi scale, secondo l'uso arrivano solo al primo piano; ma due degli scaloni laterali conducono al quarto piano. La strada-galleria avrà sei tese di larghezza al centro, e quattro alle ali, quando fra trent'anni si costruiranno gli edifici definitivi; ma provvisoriamente, siccome il mondo non è ricco, ci si limiterà ad edifici economici, e con tanta più ragione in quanto fra trent'anni si dovranno rifare su piani molto più vasti. Si ridurrà dunque la stradad-galleria a 4 tese al

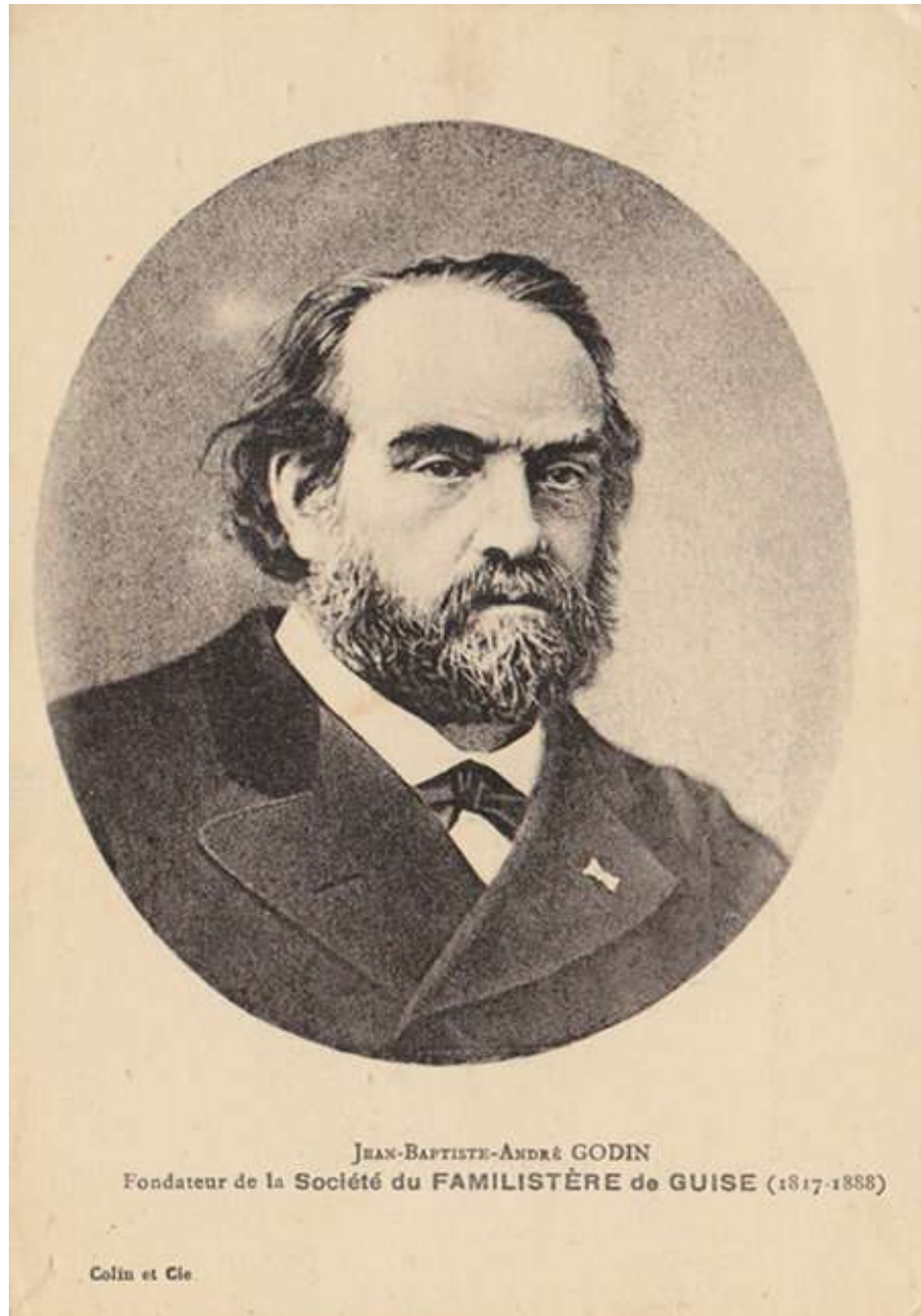
centro, e 3 nelle ali.
(da: Charles Fourier, *Traité de l'association domestique-agricole*, 1822, in *Oeuvres complètes*, 1841)



Secção esquemática do Palanqueto, segundo as indicações do *Tratado*: (1) sótão, com os quartos para os hóspedes; (2) reservatórios hidricos; (3) aposentos privados; (4) *rue intérieure*; (5) salas de reunião; (6) sobreloja; (7) andar térreo com passagens para viaturas; (8) passadiço coberto. Fonte: (BENEVOLO, 1981).



Jean-Baptiste André Godin (1817 –1888)



NUMÉRO EXCEPTIONNEL

8^e Année. — N° 291

LE DEVOIR

Tome VIII

LE FAMILISTÈRE

DE GUISE
SOLUTION DE LA QUESTION OUVRIÈRE

*Faire de l'existence humaine le premier objet de l'attention sociale.
Aimer, vénérer, respecter, servir l'existence humaine.
La protéger au-dessus de toutes choses dans l'individu, dans la famille et dans la société.
Telle est la mission de la politique.*

B. G.

GODIN.

VUE DU PALAIS SOCIAL



Prix 40 centimes

EN VENTE à la Librairie du Familistère à Guise (Aisne)

CUISINE

CHAUFFAGE

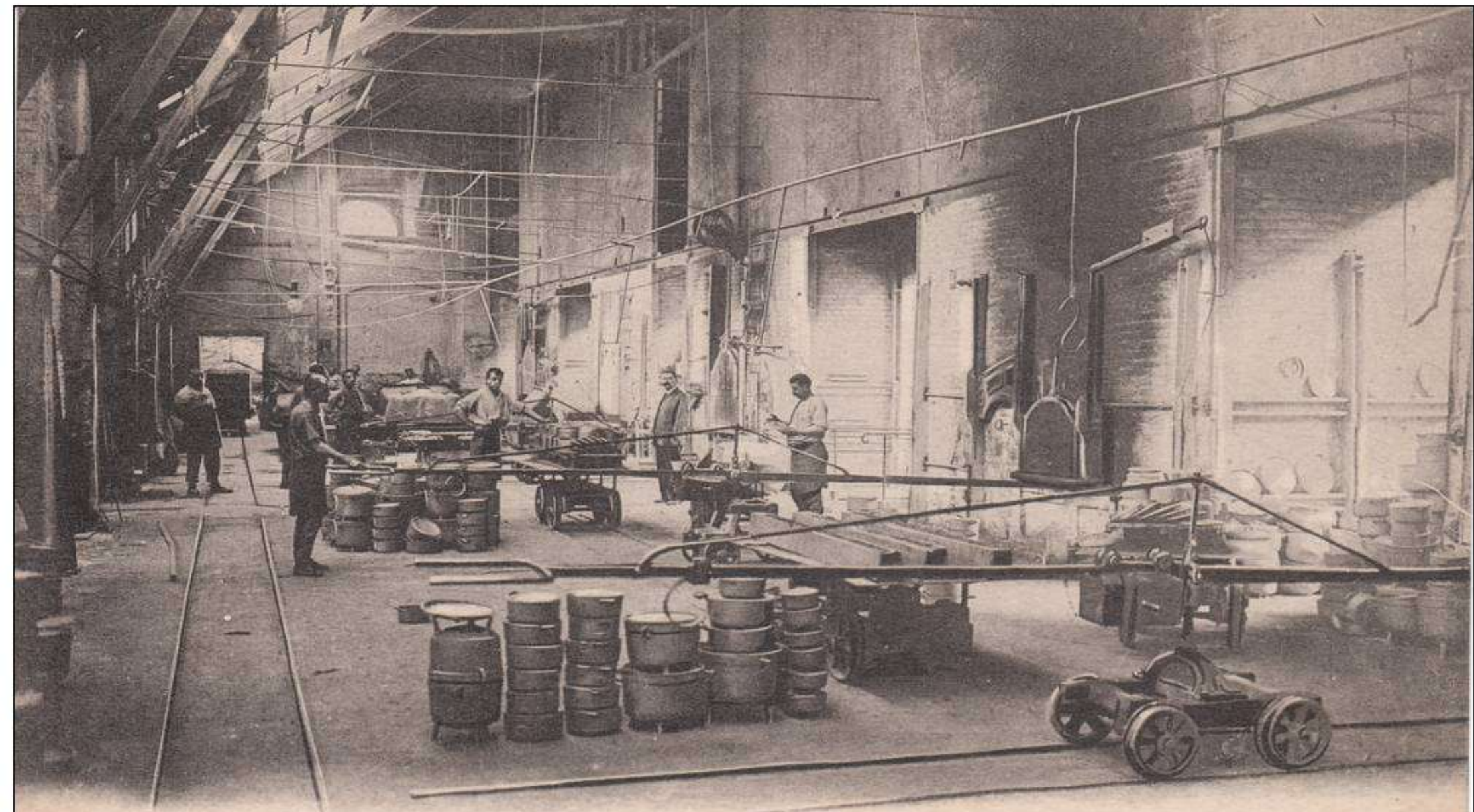


GODIN

A DOMESTIQUÉ LE FEU

ÉDITION 1932 - DÉPOSÉ LEON RUIZ 1914 - PARIS - IMPRIMERIE "PROGRES"

JEAN LACHAUX



Colin et Cie

Société du FAMILISTÈRE de GUISE. - Usine Godin - L'Atelier d'émaillerie







ANCIENNE MAISON GODIN

SOCIÉTÉ DU FAMILISTÈRE DE GUISE

COLIN & C^{IE}

Fonderies et Manufactures d'Appareils de Chauffage



PAPIERS D'AFFAIRES



Monsieur J. W. Laille

Poèlerie, Quincaillerie.

à La Rochelle

Département

(Ch^{te} Inf^{re})

LE FAMILISTÈRE

DE GUISE

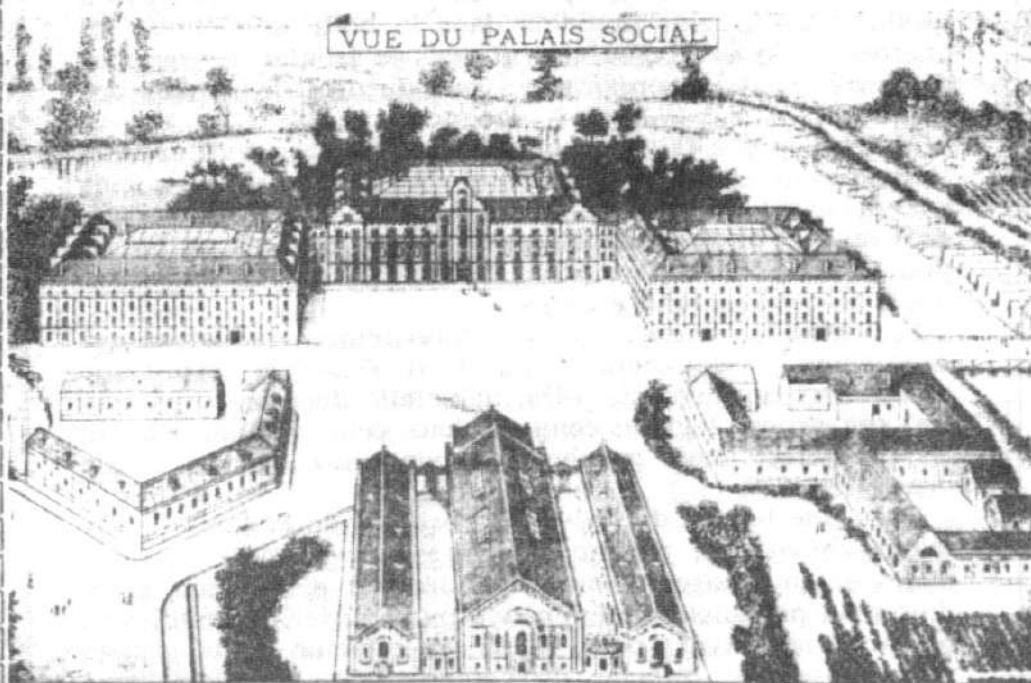
SOLUTION DE LA QUESTION OUVRIÈRE

*Faire de l'existence humaine le premier objet de l'attention sociale.
Aimer, croquer, respecter, servir l'existence humaine ;
La protéger au-dessus de toutes choses dans l'individu, dans la famille et dans la nation ;
Telle est la mission de la politique.*

B. G.

GODIN.

VUE DU PALAIS SOCIAL



Prix 40 centimes

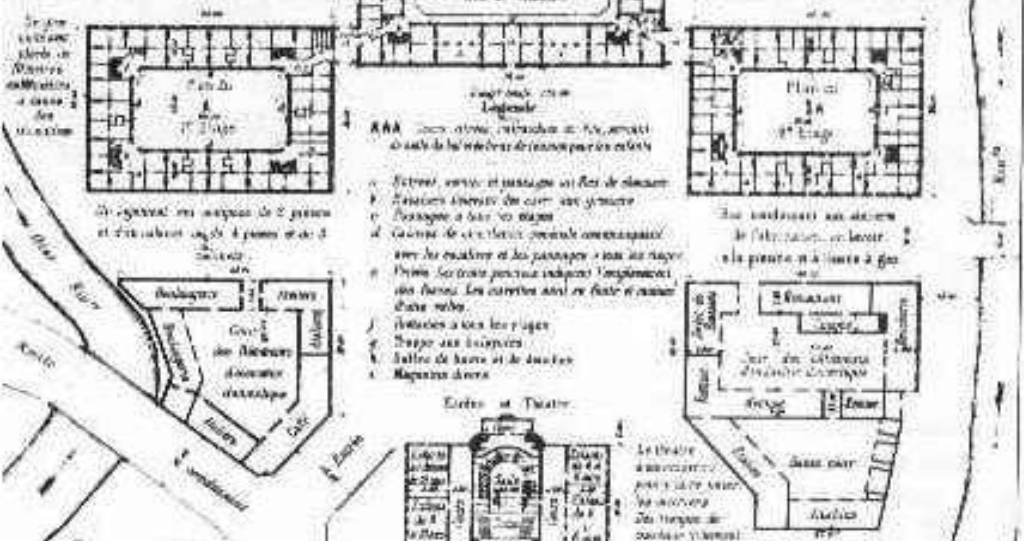
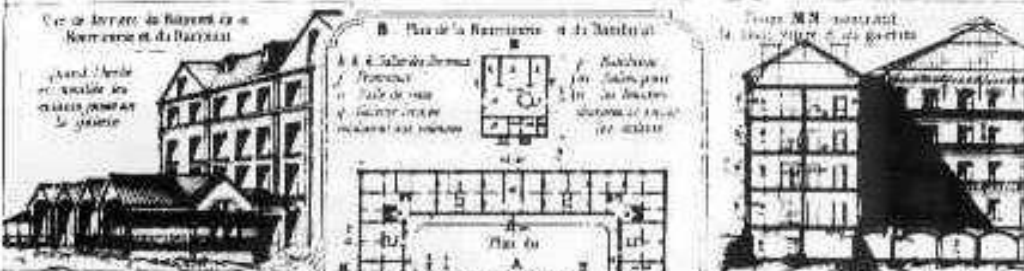
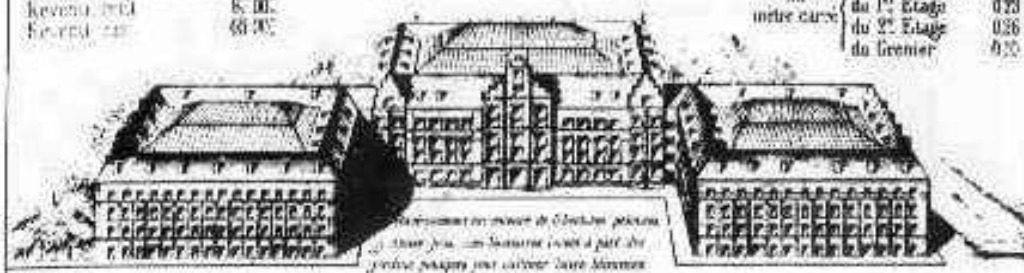
EN VENTE à la Librairie du Familistère à Guise (Aisne)

Plan de revient des Bâtimens
à l'élevation :

100 000
Pris des Dépenses 50 000
Revenu 1874 80 000
Revenu 1875 80 000

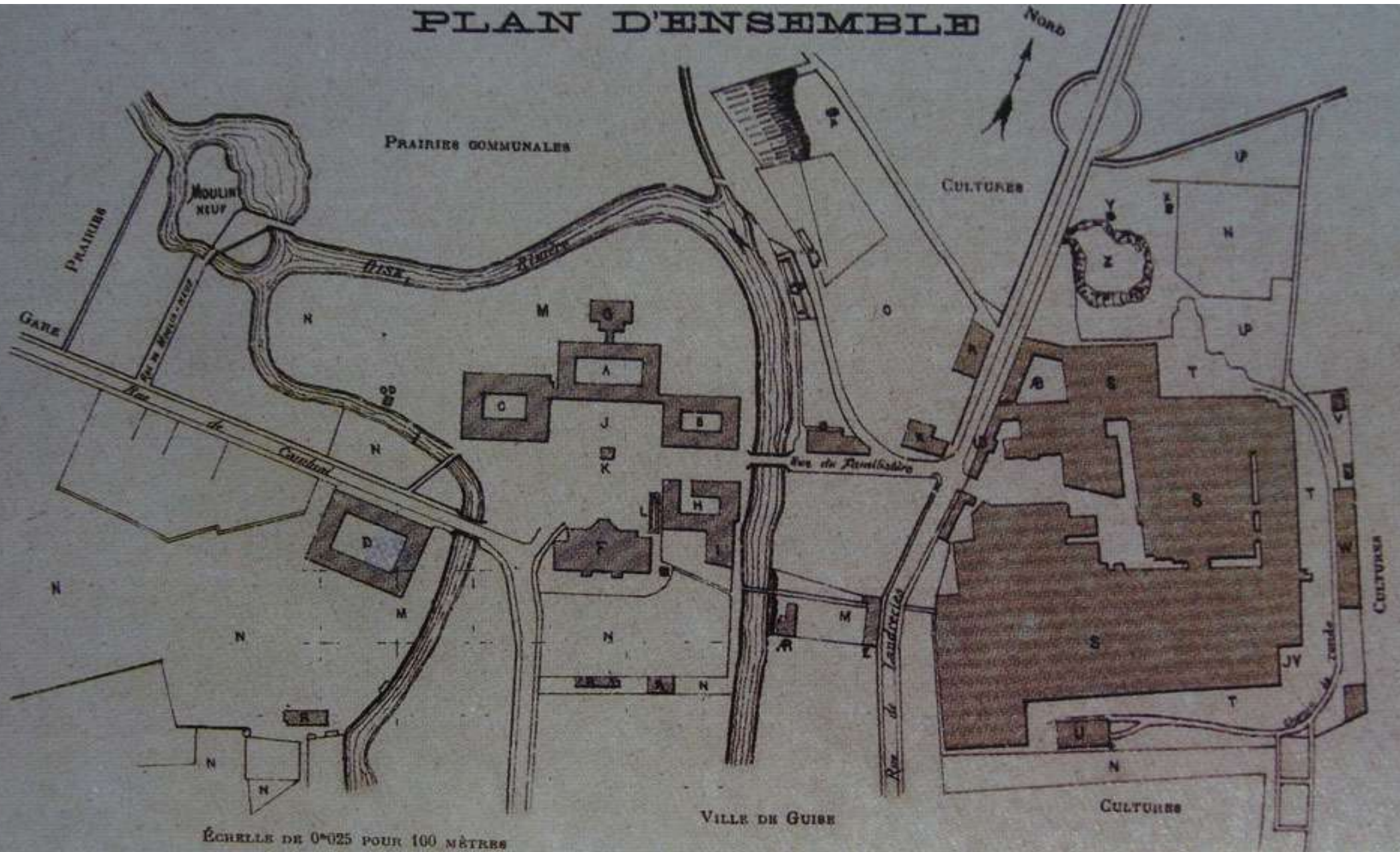
ÉLEVATION DES TROIS CORPS DE BÂTIMENS D'HABITATION

Nombre de Locataires 1881	
de Carn	0 86
du Rez-de-Chaussée	3 56
du 1 ^{er} Etage	0 73
du 2 ^e Etage	0 36
du Grenier	0 30



On peut se procurer des plans
à la Librairie du Familistère à Guise (Aisne)

PLAN D'ENSEMBLE

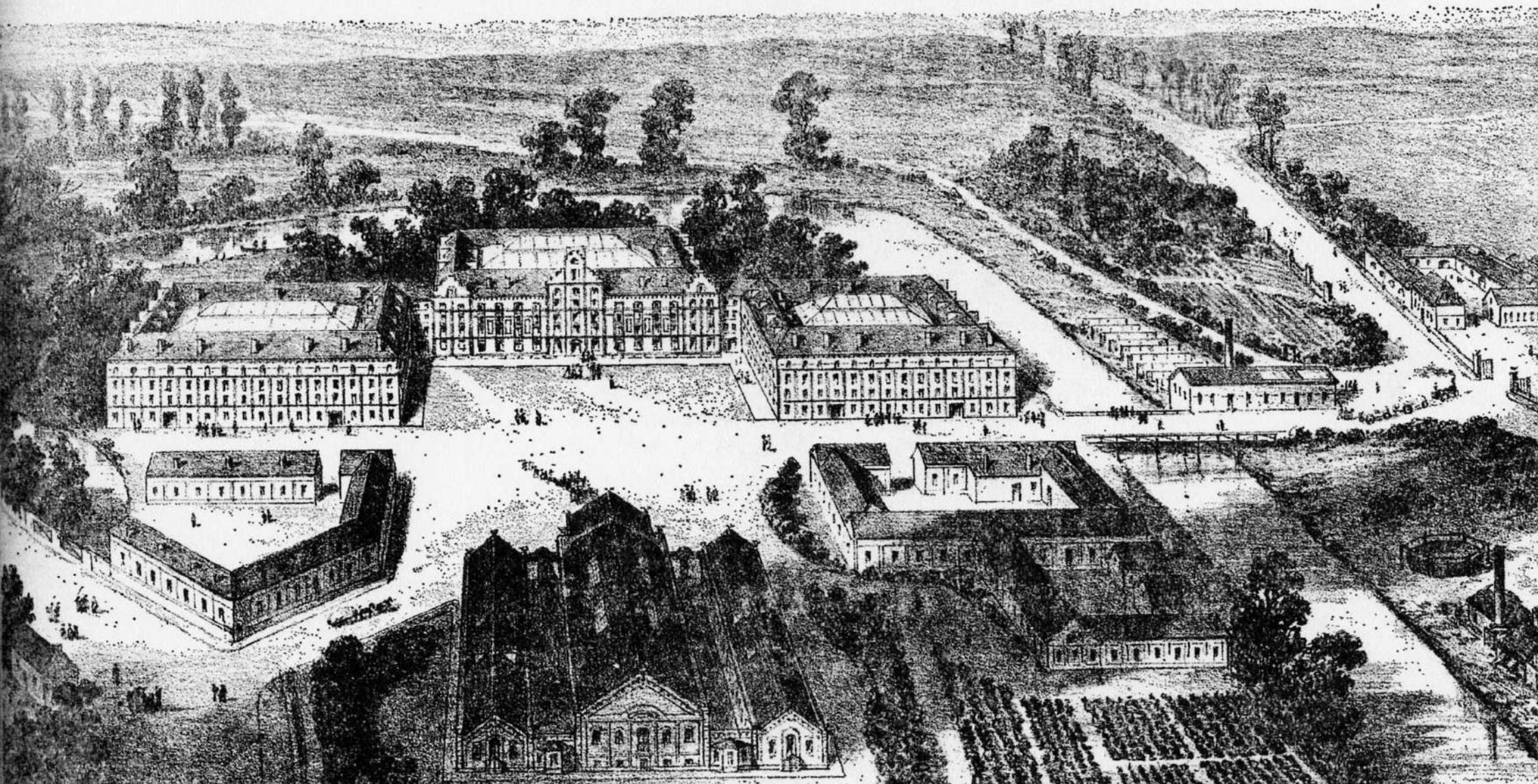


ÉCHELLE DE 0/025 POUR 100 MÈTRES

VILLE DE GUISE

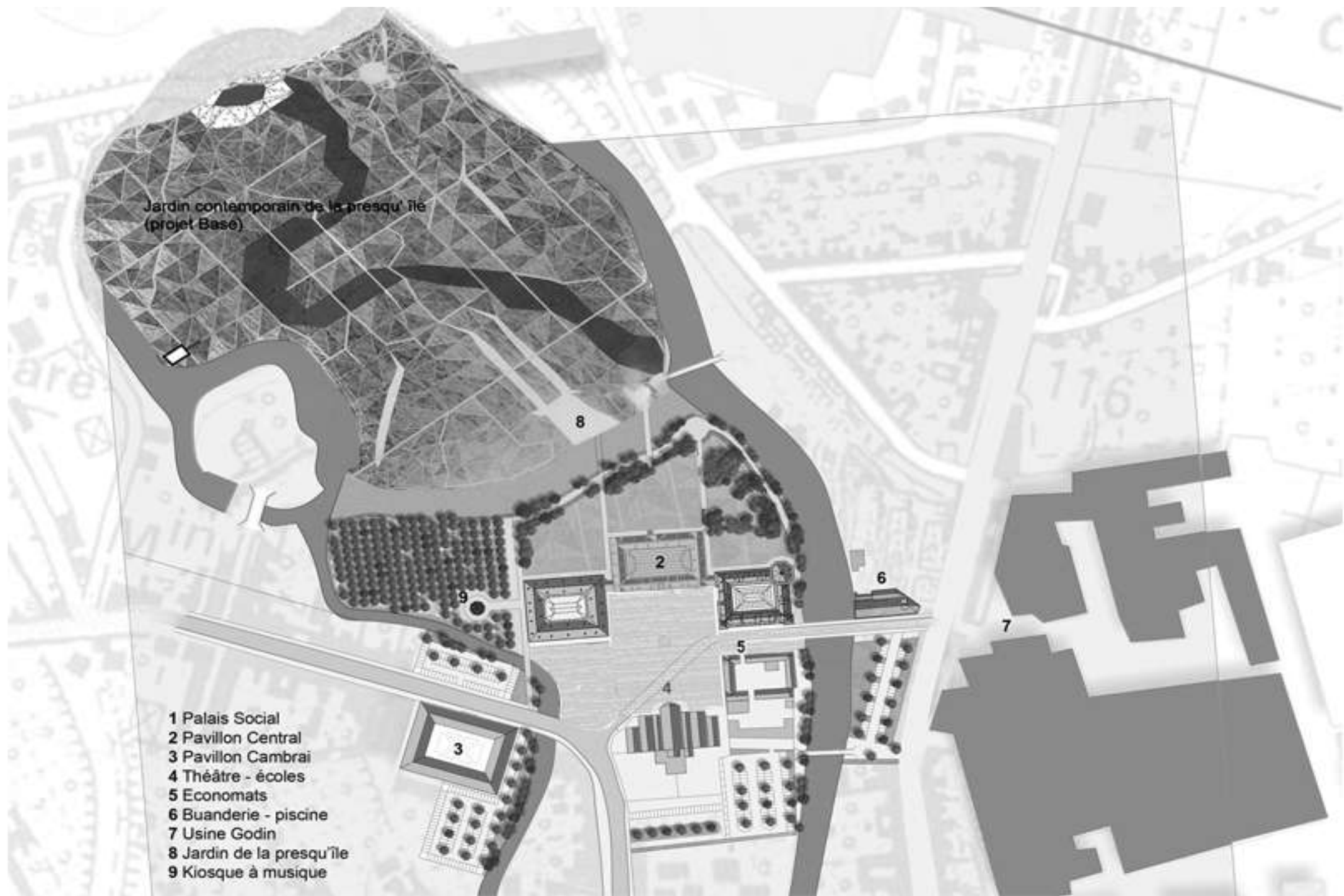
CULTURES

LE FAMILISTÈRE OU PALAIS SOCIAL



Jardin contemporain de la presqu'île
(projet Base)

- 1 Palais Social
- 2 Pavillon Central
- 3 Pavillon Cambrai
- 4 Théâtre - écoles
- 5 Economats
- 6 Buanderie - piscine
- 7 Usine Godin
- 8 Jardin de la presqu'île
- 9 Kiosque à musique



**Kiosque
à musique**

Palais Social



**Statue de Godin
Place Centrale**

Economats

Buanderie-Piscine

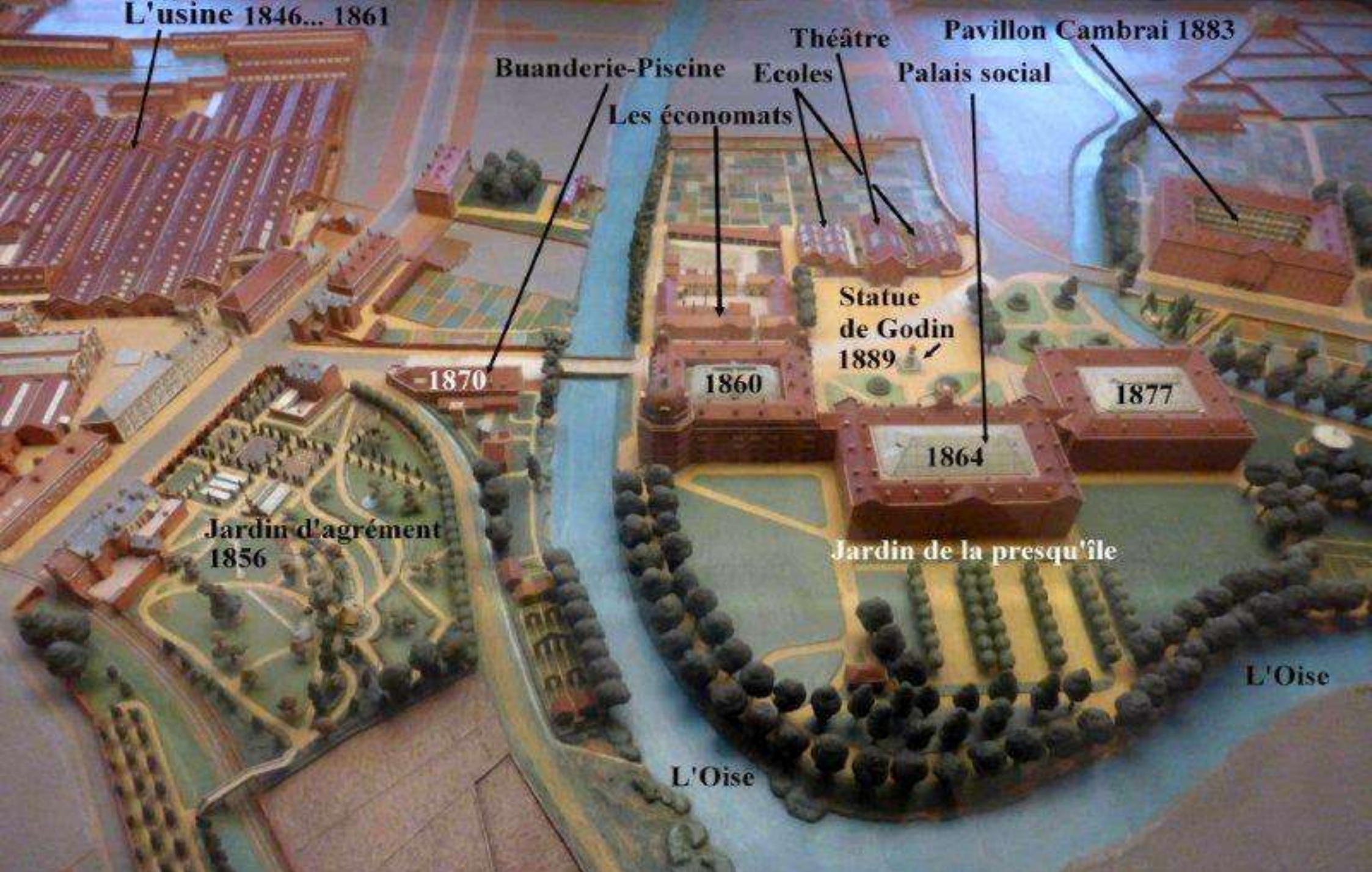
Ecole

Théâtre

Ecole

L'Oise





L'usine 1846... 1861

Buanderie-Piscine

Théâtre

Pavillon Cambrai 1883

Ecoles

Palais social

Les économats

1870

1860

Statue
de Godin
1889

1877

1864

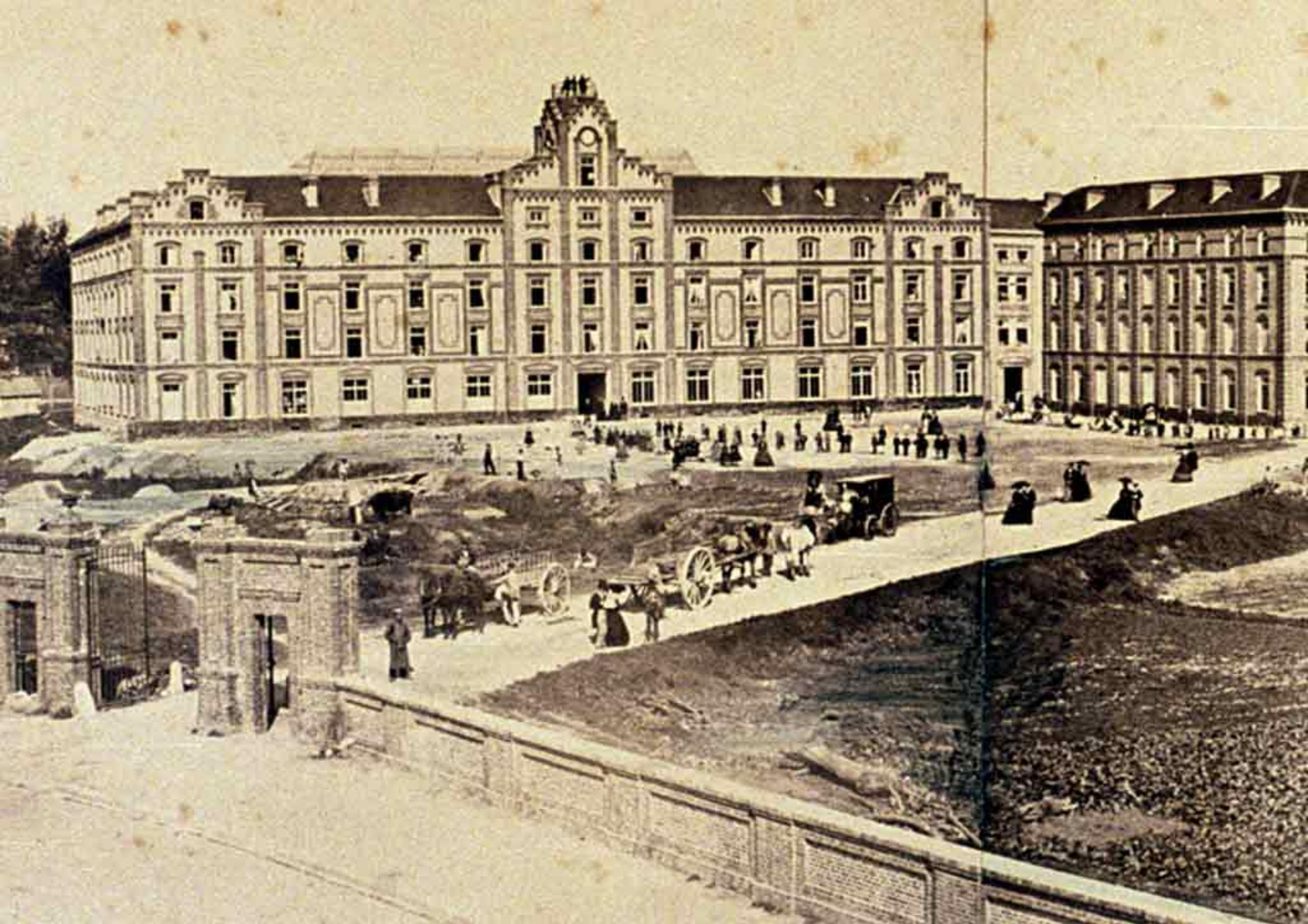
Jardin d'agrément
1856

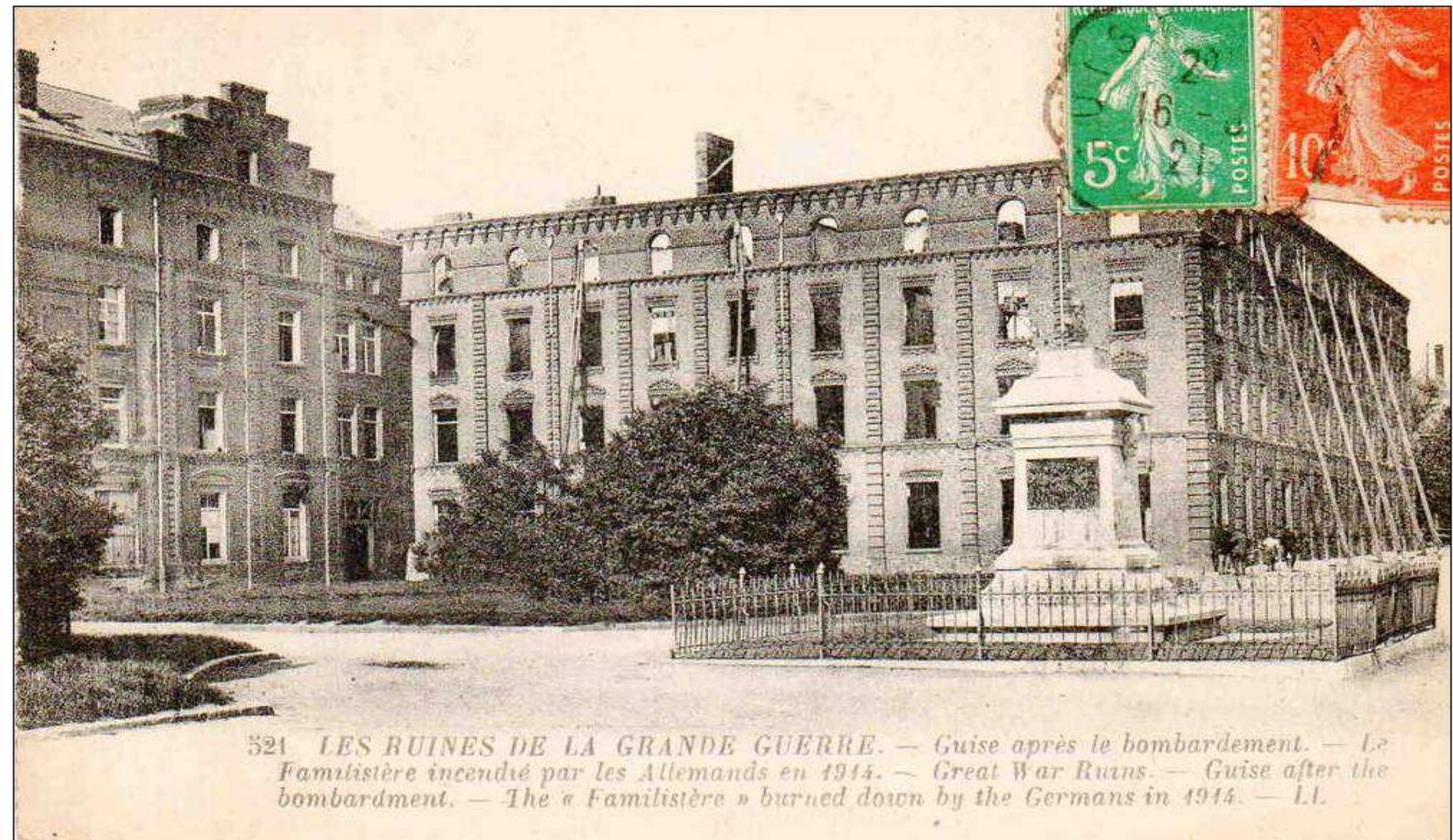
Jardin de la presqu'île

L'Oise

L'Oise



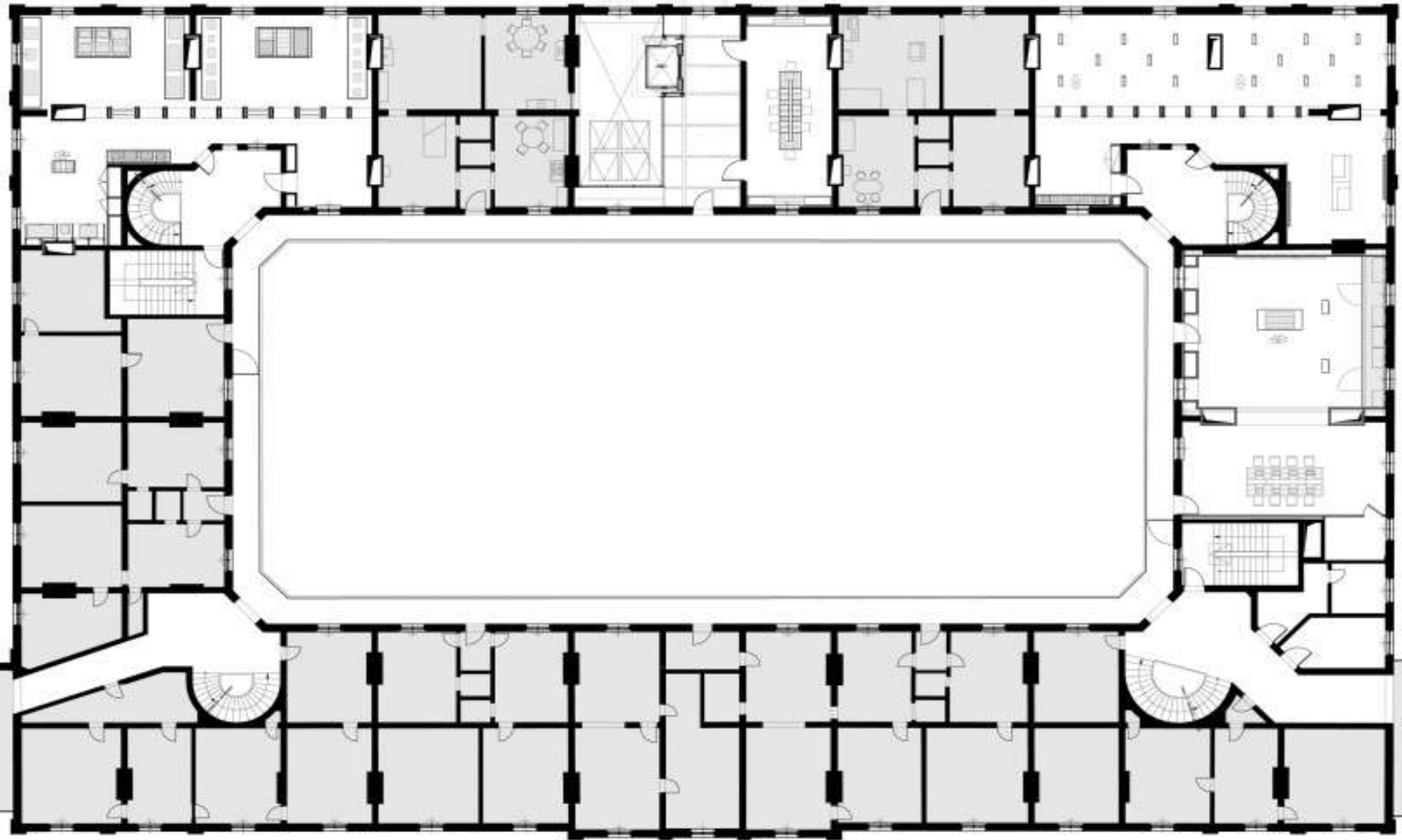




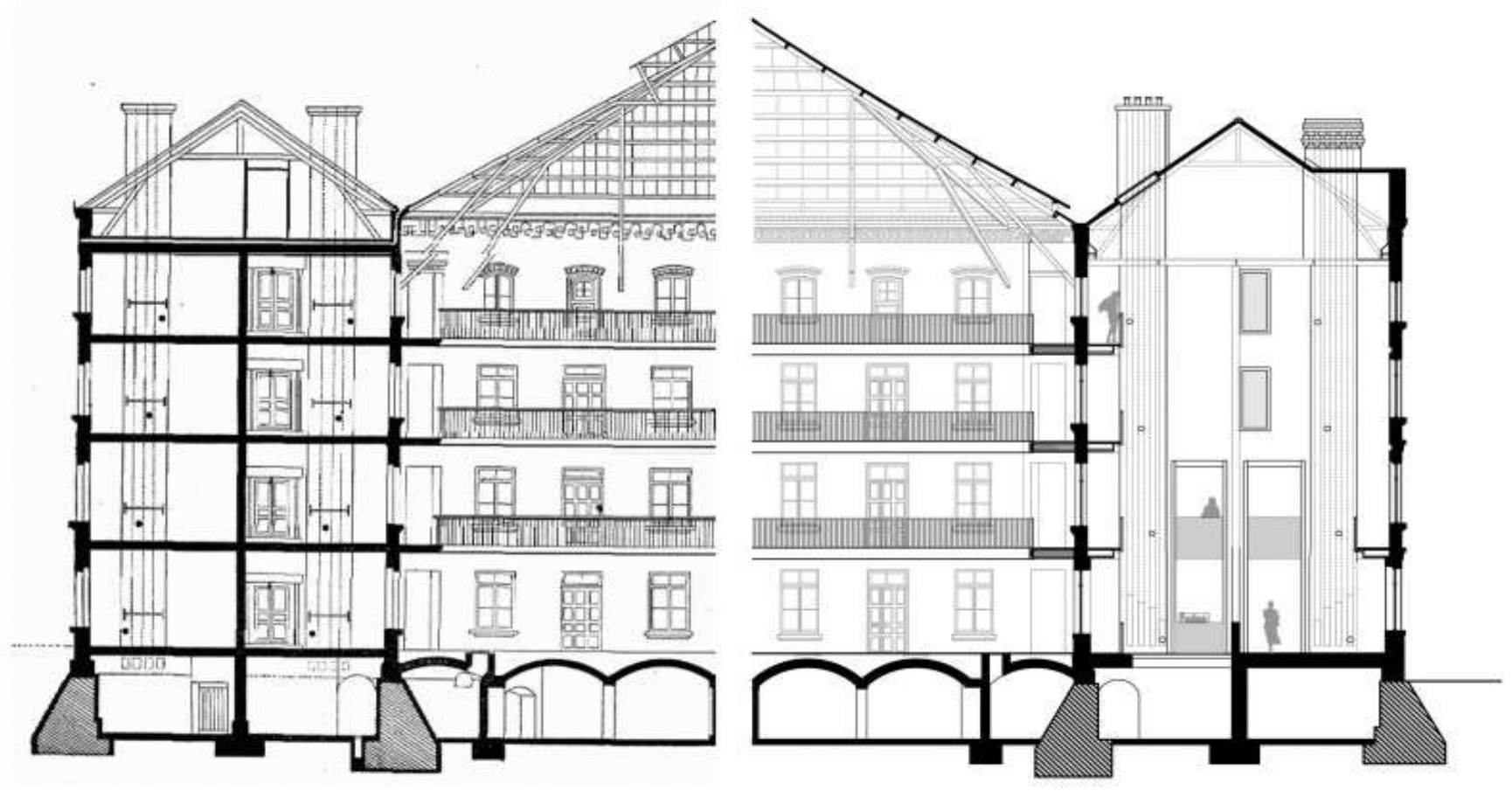
321 LES RUINES DE LA GRANDE GUERRE. — Guise après le bombardement. — Le Familistère incendié par les Allemands en 1914. — Great War Ruins. — Guise after the bombardment. — The « Familistère » burned down by the Germans in 1914. — 11.

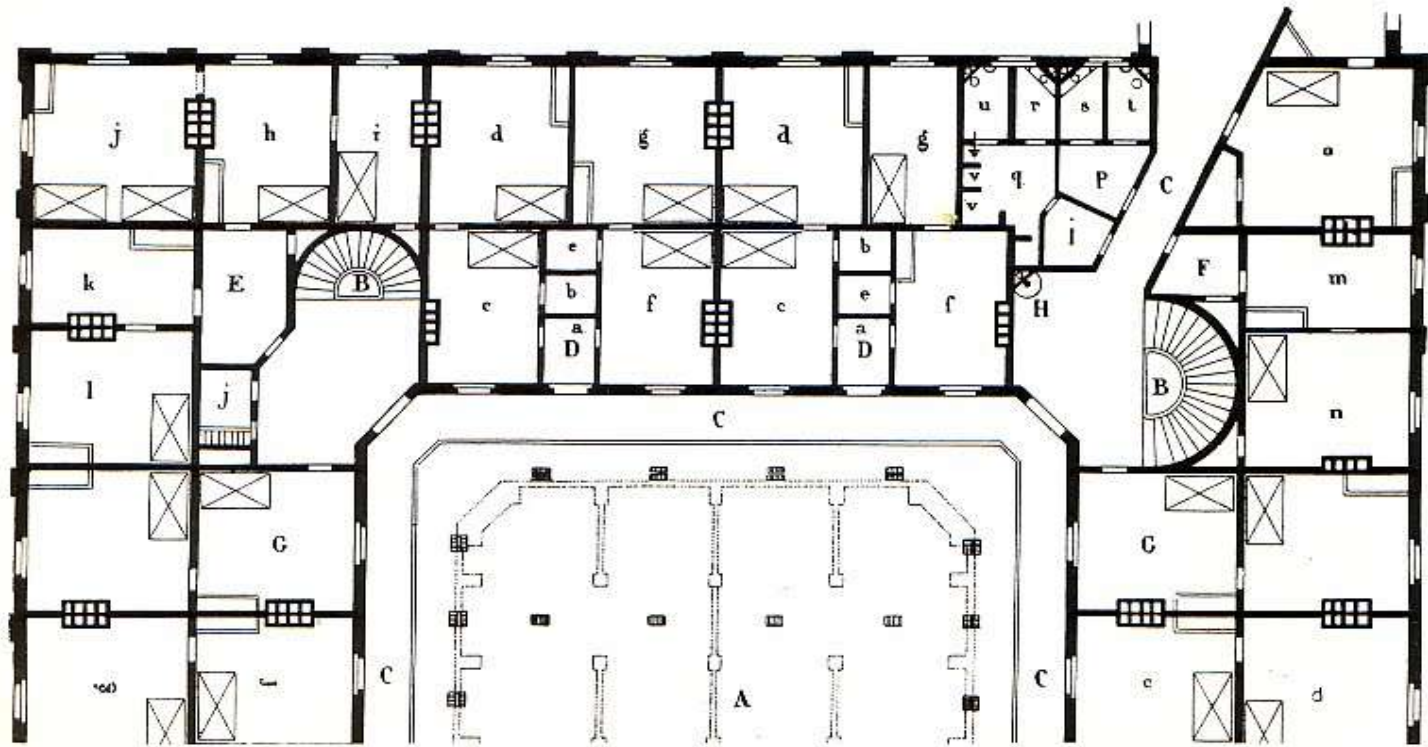
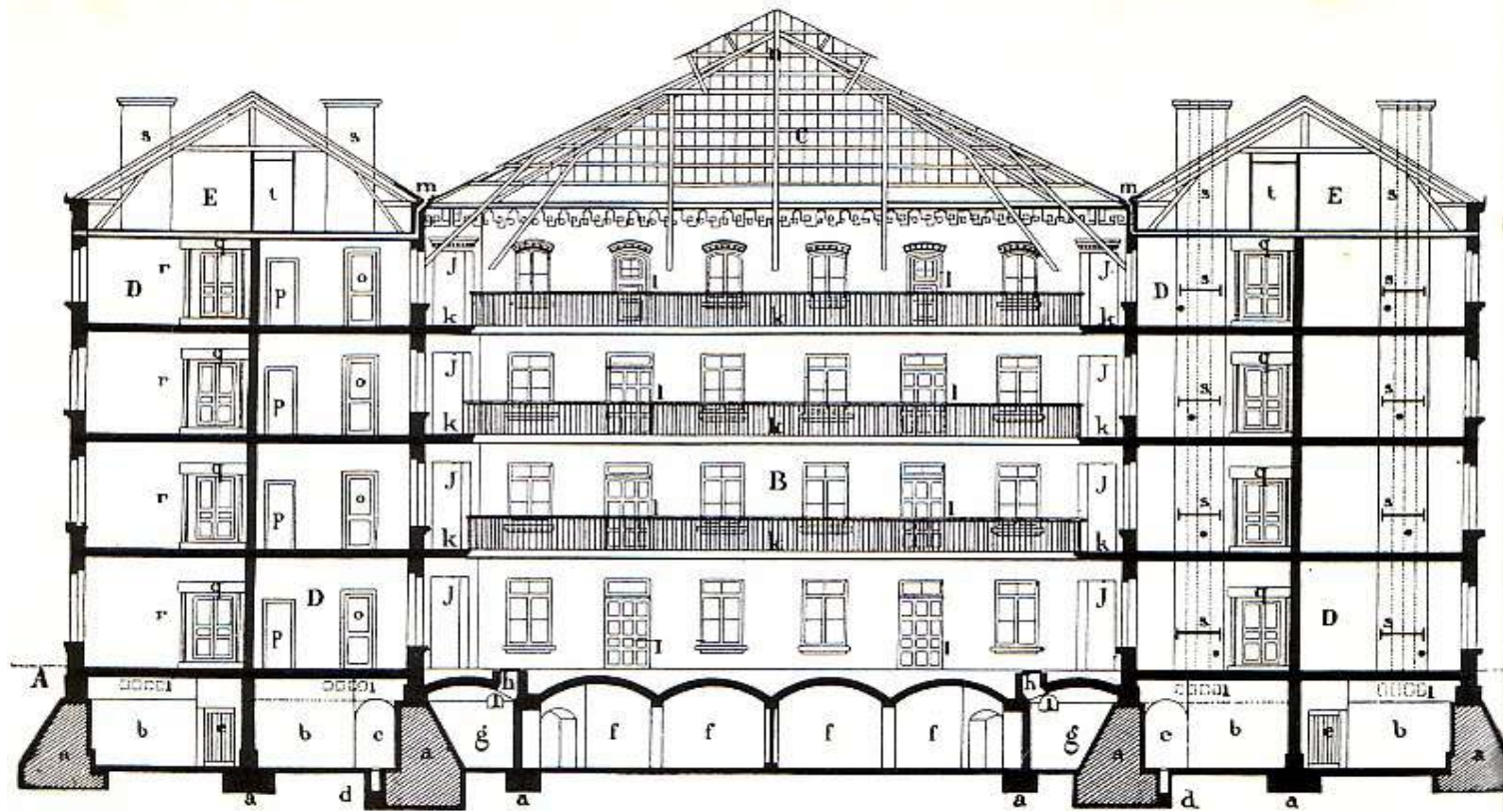
PARTIE MUSEE DE SITE

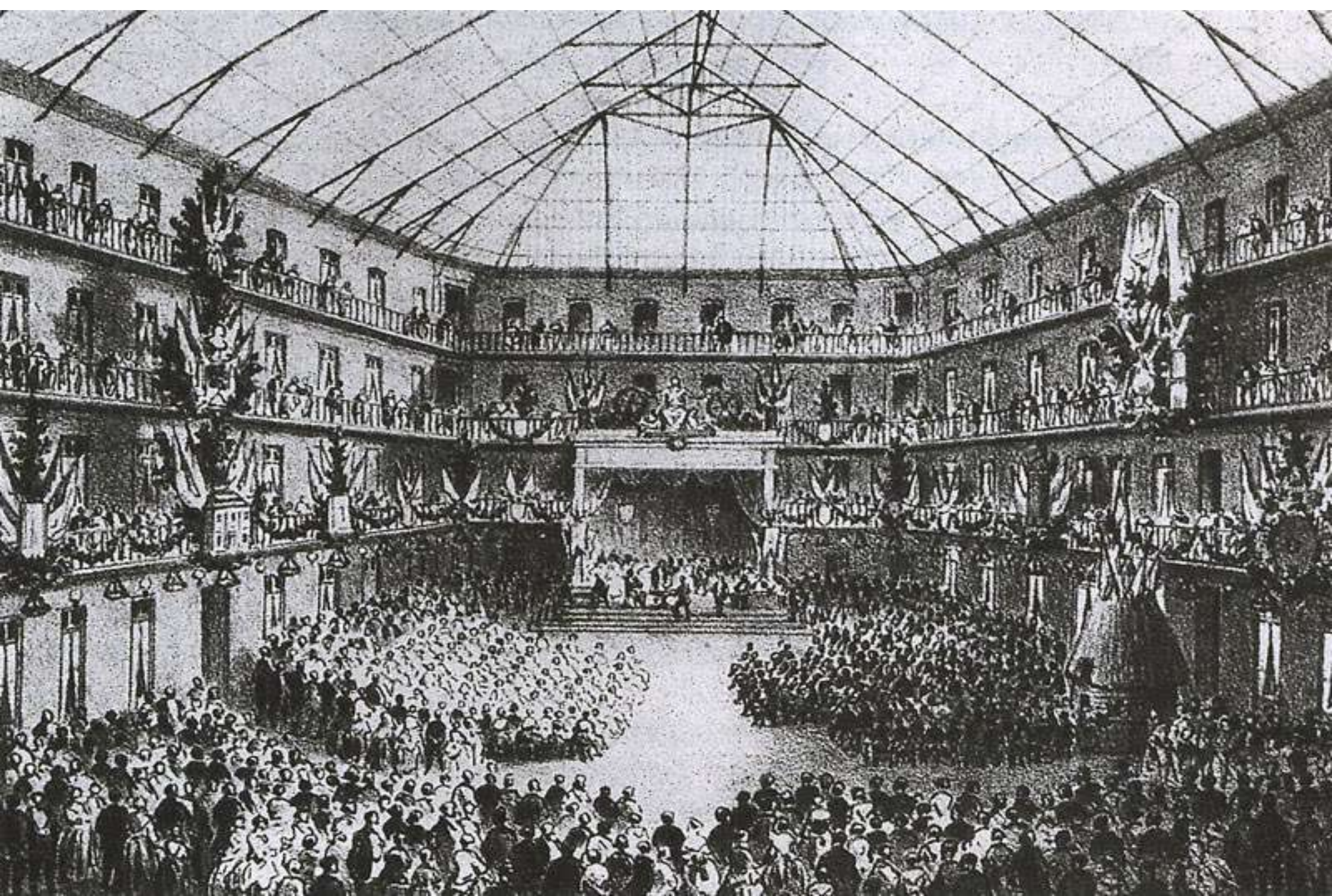
COUPE GRANDEUR



PARTIE HABITEE





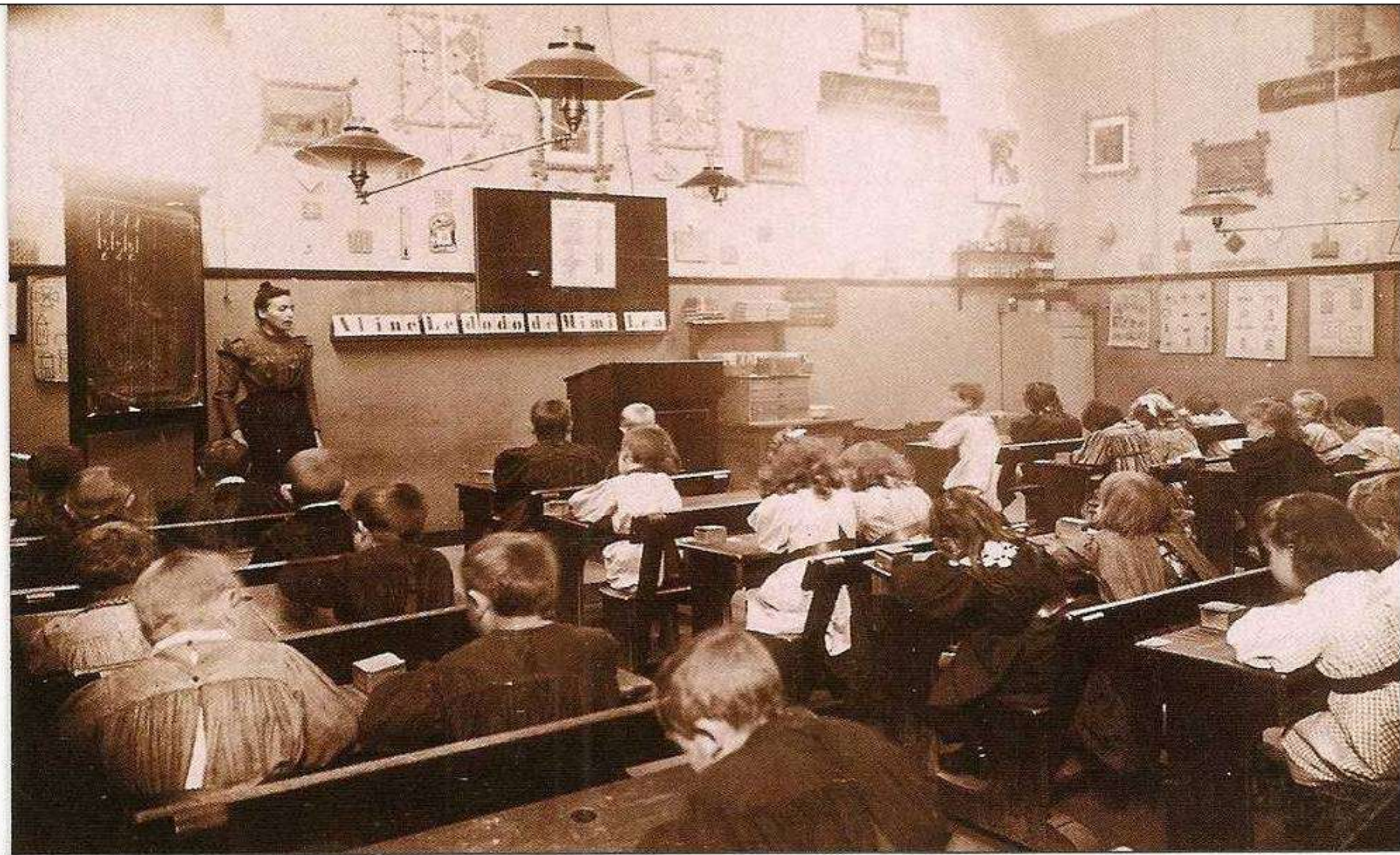
































<https://www.youtube.com/watch?v=sWSQ9J5T8vg>